



**BILAN TOURISTIQUE 2023**  
**HAUTE-VIENNE**

# La capacité d'accueil touristique en Haute-Vienne

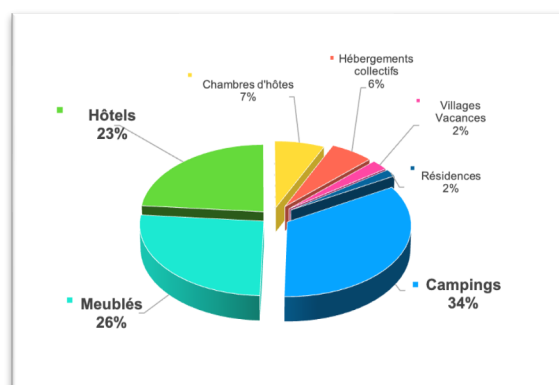
## LE PARC D'HEBERGEMENTS TOURISTIQUES CLASSES, LABELLISES OU QUALIFIES

	Établissements	Unités (chambres/empl.)	Lits	% du total des lits
<b>Aires de camping-cars</b>	58			
<b>Campings</b>	60	2337	7160	<b>34%</b>
Aire naturelle	9	109	327	
Camping à la ferme	6	40	131	
Terrain de camping classé en étoiles	27	1620	4933	
Terrain de camping non classé	18	566	1763	
<b>Hébergements collectifs</b>	32	288	1258	<b>6%</b>
<b>Hébergements locatifs</b>	1139	2776	6957	<b>33%</b>
Chambres d'hôtes	209	550	1451	
Meublés	930	2226	5506	
<b>Hôtels</b>	86	2537	4985	<b>24%</b>
Hôtel	62	2181	4260	
Hôtel - Restaurant	24	356	725	
<b>Résidences</b>	7	184	352	<b>2%</b>
<b>Villages Vacances</b>	2	130	493	<b>2%</b>
<b>Total général</b>	<b>1385</b>	<b>9252</b>	<b>21205</b>	

En 2023, la Haute-Vienne offre 21 200 lits commerciaux répartis sur plus de 1300 établissements. Stabilité de la capacité d'accueil qui est majoritairement composée de campings, suivi par les meublés et autres locations de vacances puis les hôtels. La Haute-Vienne se caractérise par une capacité hôtelière urbaine (à 80% des lits hôteliers sont sur Limoges-Métropole) disponible toute l'année et par des maisons d'hôtes réparties sur tout le territoire dont

l'espace rural. Seulement, un établissement de plein air sur deux est classé. Les hébergements locatifs de grande capacité se maintiennent. Les hébergements collectifs et les villages de vacances se stabilisent. Limoges Métropole représente 27% de la capacité d'accueil totale départementale, suivi du Haut Limousin (16%) et des Monts du Limousin (10%).

**Répartition des lits touristiques**  
Sources : base de données SIRTACUI 2023



# L'hôtellerie de plein air

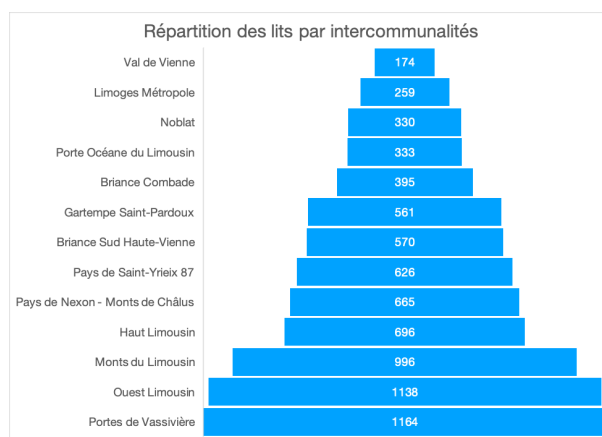
## OFFRE

Source : base de données Sirtaqui Haute-Vienne

**60** campings  
 dont **27** établissements classés.  
 dont **18** campings non classés.  
 dont **6** campings à la ferme  
 dont **6** aires naturelles

**7 160 lits touristiques**

**35** établissements avec une offre locative soit 963 lits  
 59 aires de services ou bornes de camping-cars.



## Répartition de la capacité d'accueil en campings classés

Selon le type et la catégorie

	Etab.	Lits	Répartition	Lits nus	Lits locatifs
1 et 2 étoiles	12	1 527	31 %	1 248	234
3, 4 étoiles	15	3 406	69 %	2 706	639
<b>Total</b>	<b>27</b>	<b>4 933</b>	<b>100%</b>	<b>3 954</b>	<b>873</b>

	Nombre d'établissements	Nombre total d'empl. avec locatifs	Nombre de lits
Aire naturelle	2	7	21
Camping à la ferme	5	13	39
Terrain de camping classé - tourisme	21	275	825
Terrain de camping non classé	7	26	78
<b>Total général</b>	<b>35</b>	<b>321</b>	<b>963</b>

La capacité d'hébergements de l'hôtellerie de plein air représente 34 % de l'offre marchande départementale (36,3% en 2022). 68,9% des lits sont classés (74,2% en 2022).

L'offre locative stagne avec 19,5% de la capacité d'accueil classée en hôtellerie de plein air.

Un parc de qualité qui se maintient : le haut de gamme pèse 69% des lits classés.

Le département comptabilise 4 campings classés 4 étoiles.

La répartition de la capacité d'hébergements de l'hôtellerie de plein air par EPCI est relativement homogène sur le territoire ; deux communautés de communes dépassent les 1000 lits en hôtellerie de plein air : Portes de Vassivière et Ouest Limousin.

## LA FREQUENTATION DES CAMPINGS

Source : INSEE Nouvelle-Aquitaine.

**217 536** nuitées totales dont 188 369 dans des campings classés, soit 86,5

**154 258** nuitées françaises et **63 268** nuitées étrangères.

**101 240** nuitées en campings 3 étoiles, soit 46,5 % de l'ensemble des nuitées

**63 268** nuitées étrangères, soit 29,1 % de l'ensemble des nuitées. Les étrangers occupent des emplacements nus à 88,3 % sur l'ensemble des nuitées étrangères.

2022	Campings	2023	Évolution
220 850	Nuitées totales	217 536	- 1,4 %
157 005	Nuitées françaises	154 258	- 1,7 %
63 845	Nuitées étrangères	63 268	- 0,9 %
24,6 %	Taux d'occupation (TO)	25,8 %	+ 1,2 %
28,9 %	Part nuitées étrangères	29,1 %	+ 0,2 %
2,8	Durée moyenne de séjour	2,9	+ 0,1 %
26,2 %	TO Campings 1* et 2**	28,3 %	+ 2,1 %
24,1 %	TO Campings 3***	27,5 %	+ 3,4 %
22,7 %	TO Emplacements nus	23,6 %	+ 0,9 %
35,8 %	TO Emplacements locatifs	39,4 %	+ 3,6 %

En 2023, avec 217 000 nuitées, les résultats brutes sont en très légère baisse par rapport à 2022 (- 1,4 %). Mais l'offre en nombre de lits disponibles a baissé de 2,3 %. **On peut donc estimer que l'année 2023 a été meilleure que 2022.** En effet, l'exploitation des campings est satisfaisante car **les taux d'occupation sont en hausse dans tous les niveaux de classements.** Les TO des emplacements nus et locatifs sont même en hausse pour la deuxième année consécutive.

La Haute-Vienne est 9<sup>e</sup> place des départements de la Nouvelle-Aquitaine en nombre de nuitées totales. Et 8<sup>e</sup> en nombre de nuitées en emplacements nus occupés par les Français. A titre de comparaison, le taux d'occupation global (tout emplacement et catégorie confondu) de 25,8 % est supérieur à celui des campings de la Corrèze (25,5 %) et inférieur à celui de la Creuse (27,7 %). Avec 29,1 %, la Haute-Vienne est à la 5<sup>e</sup> place en part de nuitées étrangères. Durée moyenne de séjour en Haute-Vienne parmi les plus basses de la Nouvelle-Aquitaine, tant en emplacements nus qu'en emplacements équipés.

Les campings 3 et 4 étoiles sont les plus performants de la saison 2023. Ils sont meilleurs qu'en 2022, sur l'ensemble des nuitées françaises et étrangères et sur le remplissage des emplacements nus et équipés.

## Les arrivées

L'hôtellerie de plein air a généré en 2023 un volume de **77 534 arrivées totales**. Elles sont plus nombreuses en 2023 par rapport à 2022 avec + 0,7 % du total des arrivées ; soit + 1,1 % en emplacements nus et - 1,5 % pour les emplacements équipés. C'est la présence plus franche des étrangers, en comparaison aux Français, qui positive la saison. Plus de néerlandais, d'anglais et d'allemands mais une durée moyenne de séjour qui baissent si on observe leurs nuitées en diminution.

	TOUTES			Non classés			1 ou 2 étoiles			3 étoiles			4 étoiles		
	2023	2022	Evolution	2023	2022	Evolution	2023	2022	Evolution	2023	2022	Evolution	2023	2022	Evolution
Arrivées totales	77534	76978	0,7%	14897	20663	-38,7%	12248	12301	-0,4%	32239	26312	18,4%	18151	17702	2,5%
Arrivées totales équipés	13061	13242	-1,4%	809	1622	-100,5%	632	815	-29,0%	7571	7160	5,4%	4049	3646	10,0%
Arrivées totales nus	64474	63736	1,1%	14088	19041	-35,2%	11616	11486	1,1%	24668	19152	22,4%	14102	14056	0,3%
Arrivées France	53919	54375	-0,8%	11759	16848	-43,3%	7253	7241	0,2%	22707	18037	20,6%	12201	12249	-0,4%
Arrivées France équipés	11872	12053	-1,5%	724	1576	-117,6%	#	#		6886	6464	6,1%	3818	3461	9,3%
Arrivées France nus	42047	42322	-0,7%	11035	15273	-38,4%	6809	6689	1,8%	15821	11573	26,8%	8383	8788	-4,8%
Arrivées étrang.	23615	22603	4,3%	3137	3814	-21,6%	4995	5060	-1,3%	9532	8275	13,2%	5950	5454	8,3%
Arrivées étrang. équipés	1189	1190	-0,1%	#	#		#	#		685	696	-1,6%	#	#	
Arrivées étrang. nus	22426	21413	4,5%	3053	3768	-23,4%	4807	4798	0,2%	8847	7579	14,3%	5719	5269	7,9%

Ce sont les campings 3 étoiles qui performent le mieux avec + 18,4 % sur 2022. Et + 22,4 % pour les arrivées en emplacements nus. Les arrivées européennes progressent de 50 % en un an. Les Allemands, les Belges, les Néerlandais et les Espagnols sont les nationalités qui progressent significativement.

## Les nuitées

L'hôtellerie de plein air a généré en 2023 un volume de **217 536 nuitées**, en très légère baisse de - 1,5 %.

La part des campings 3 étoiles représente 46,5 % de l'ensemble des nuitées, devant les 4 étoiles (24,9 %) et les 1 et 2 étoiles (15,1 %). Les 3 étoiles constituent pourtant plus de xx % de la capacité d'accueil classée.

Baisse des nuitées qui touche les **Français (- 1,8 %) comme les étrangers (- 0,9 %)**. Les Néerlandais comme allemands restent plus longtemps que les Britanniques qui voient leurs nuitées se réduire (principalement dans l'entrée de gamme et les non classés). Baisse des nuitées Belges de 10 %.

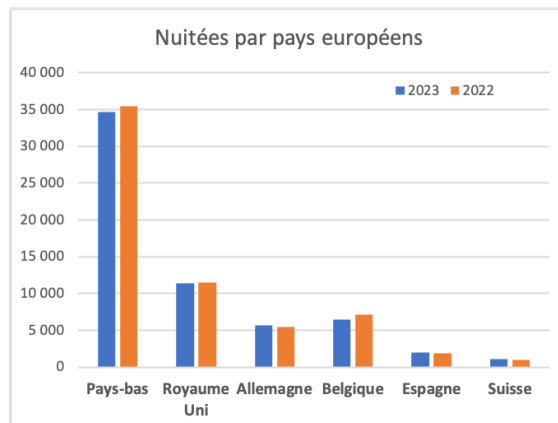
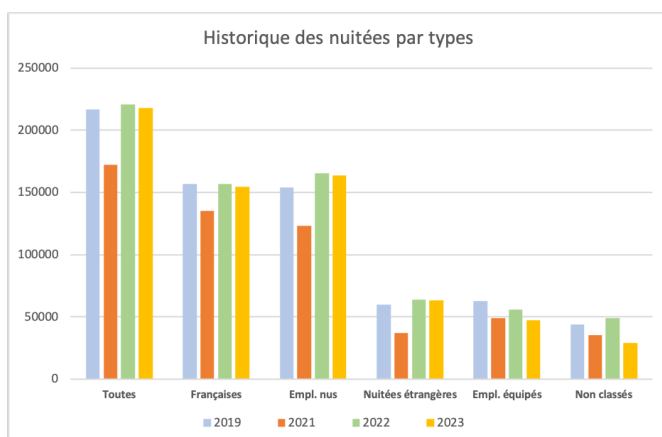
	TOUTES			Non classés			1 ou 2 étoiles			3 étoiles			4 étoiles		
	2023	2022	Evolution	2023	2022	Evolution	2023	2022	Evolution	2023	2022	Evolution	2023	2022	Evolution
Nuitées totales	217536	220850	-1,5%	29167	48914	-67,7%	32934	37276	-13,2%	101240	85728	15,3%	54195	48932	9,7%
Nuitées totales équipés	54114	55750	-3,0%	1620	6427	-296,8%	2958	4494	-52,0%	32211	30284	6,0%	17326	14544	16,1%
Nuitées totales nus	163422	165100	-1,0%	27547	42486	-54,2%	29977	32781	-9,4%	69029	55445	19,7%	36870	34388	6,7%
Nuitées France	154268	157005	-1,8%	23533	40071	-70,3%	17373	18542	-6,7%	72868	60427	17,1%	40495	37965	6,2%
Nuitées France équipés	47402	49230	-3,9%	1476	6175	-318,4%	1418	2474	-74,5%	28595	26689	6,7%	15913	13892	12,7%
Nuitées France nus	106866	107775	-0,9%	22057	33896	-53,7%	15955	16068	-0,7%	44272	33738	23,8%	24582	24073	2,1%
Nuitées étrangères.	63268	63845	-0,9%	5634	8843	-57,0%	15561	18734	-20,4%	28372	25301	10,8%	13701	10967	19,9%
Nuitées étrangères équipés	6712	6520	2,9%	#	#		1540	2021	-31,2%	3615	3595	0,6%	1413	652	53,9%
Nuitées étrangères nus	56556	57325	-1,4%	5490	8590	-56,5%	14022	16713	-19,2%	24757	21706	12,3%	12288	10315	16,1%



Les nuitées en emplacements nus représentent 75,1 % (+0,5) de l'ensemble des nuitées, soit **163 422** nuitées. Ils sont occupés à 65,3 % par des **Français (107 000 nuitées)**. La part des campings 3 étoiles représente 42 % de l'ensemble des nuitées, devant les non classés (22 %). Ces nuitées ont globalement en baisse à cause des établissements non classés et les entrées de gamme qui sont en perte de clientèle.

Les nuitées en emplacements équipés représentent 24,9 % (- 0,5 %) de l'ensemble des nuitées soit **54 114** nuitées. Ils sont occupés à 87 % par des **Français (47 000 nuitées)**. La part des campings 3 étoiles représente 59 % de l'ensemble des nuitées, devant les 4 étoiles (31 %). Ces nuitées ont globalement diminué de - 3 % sur un an. Cette baisse provient des campings non classés qui ont chuté de 60 %.

Les **Néerlandais** sont la principale clientèle étrangère avec 42 % des arrivées et 55 % des nuitées étrangères. Suivent les Britanniques (18 % des nuitées), les Belges (10,2 %), les Allemands (9 %) et les Espagnoles (3,2 %).



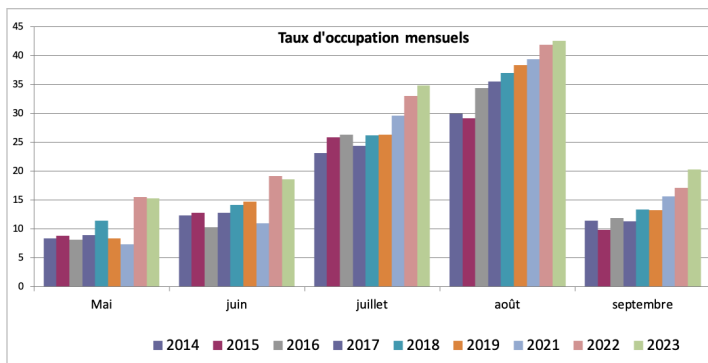
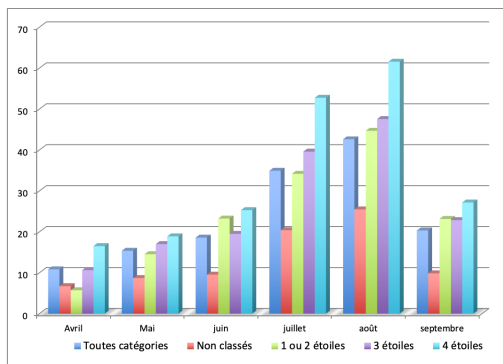
### Répartition des durées moyennes de séjour par nationalités :

Globale	empl. nus	empl. équipés
2,8 (-0,1)	2,5 (-0,1)	4,1 (-0,1)

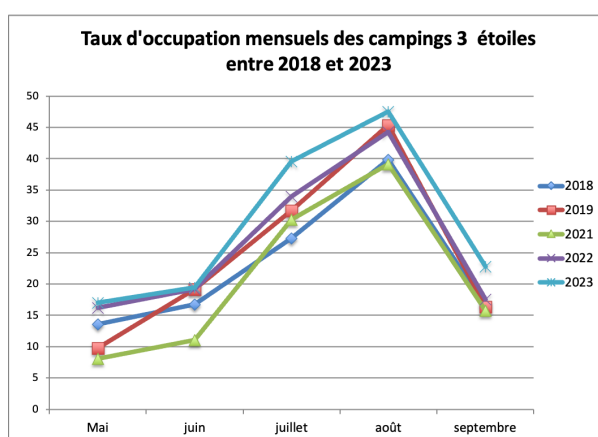
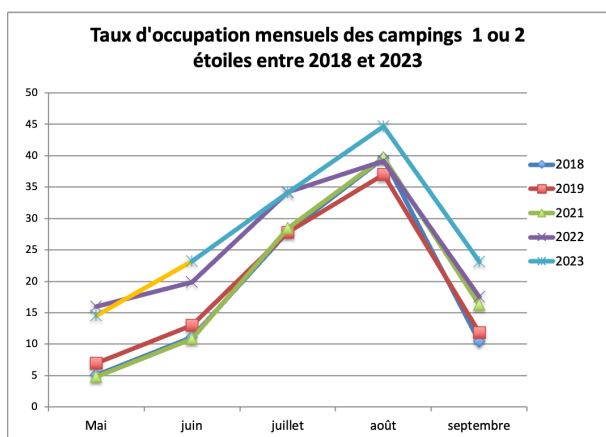
Français	Étrangers	Néerlandais	Britanniques	Belges	Allemands	Espagnoles
2,9 (=)	2,7 (-0,1)	3,4	2,4	2,4	1,6	1,7

Français	Français empl. nus	Français empl. équipés	Etrangers	Etrangers empl. nus	Etrangers empl. équipés
2,9	2,5	4	2,7	2,5	5,6
Max 3,3 en 4 étoiles	Max 2,9 en 4 étoiles	Max 4,2 en 3 et 4 étoiles	Max 3,1 en 1 et 2 étoiles	Max 2,9 en 1 et 2 étoiles	Max 8,2 en 1 et 2 étoiles

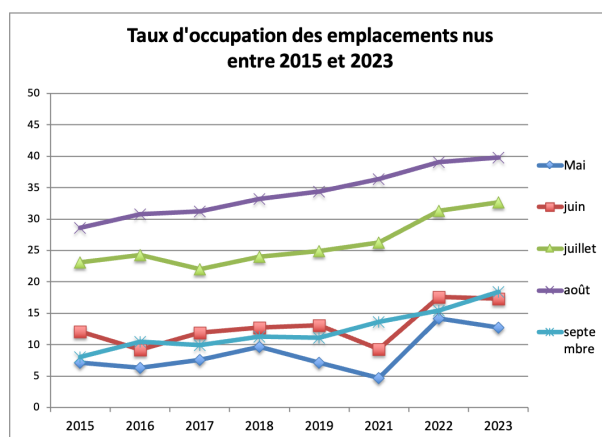
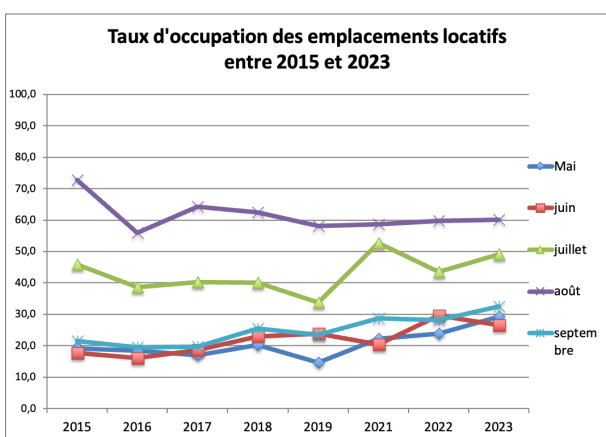
## Taux d'occupation par catégorie et historique de la répartition mensuelle de 2014 à 2023.



## Répartition des taux d'occupation par niveau de classement



## Historiques taux d'occupation des emplacements nus et locatif



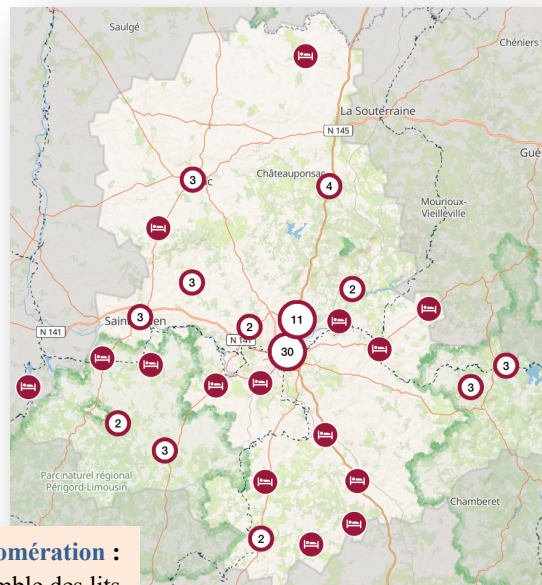
# L'hôtellerie

## OFFRE

Source : base de données SIRTAQUI Haute-Vienne.

**86 établissements hôteliers.**  
 ... Dont **53 établissements classés (+ 3)**  
 ... Dont **33 établissements non classés**

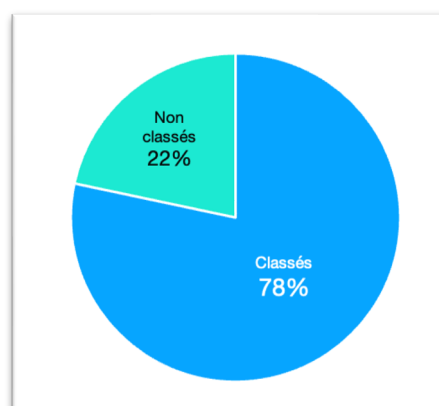
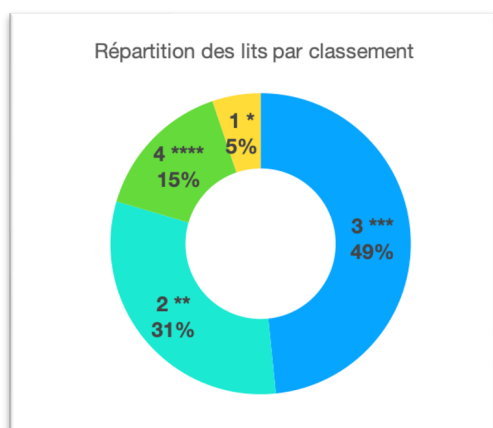
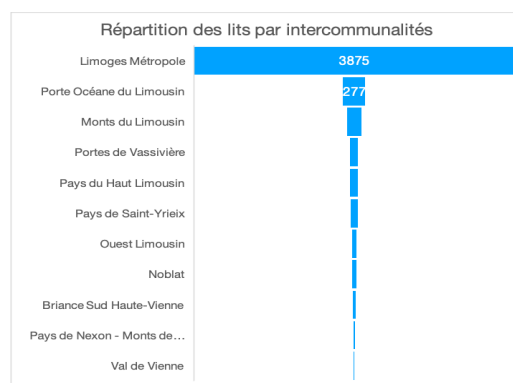
**4 985 lits en hôtels classés et non classés**  
 ... Dont **3 905 lits classés**  
 ... Dont **1 080 lits non classés**



**Le poids de Limoges et de son agglomération :**  
 Limoges Métropole affiche 80 % de l'ensemble des lits  
 et 84 % des lits classés (3 275 lits) du département.

### Répartition de la capacité d'accueil en hôtels classés

	Etab.	Lits	Part Capacité
1 étoile	2	203	5 %
2 étoiles	18	1 217	31 %
3 étoiles	29	1 889	48 %
4 étoiles	5	596	15 %
<b>Total</b>	<b>53</b>	<b>3 905</b>	<b>100%</b>



La Haute-Vienne offre en 2023 près de 5 000 lits hôteliers répartis sur 86 établissements classés et non classés.

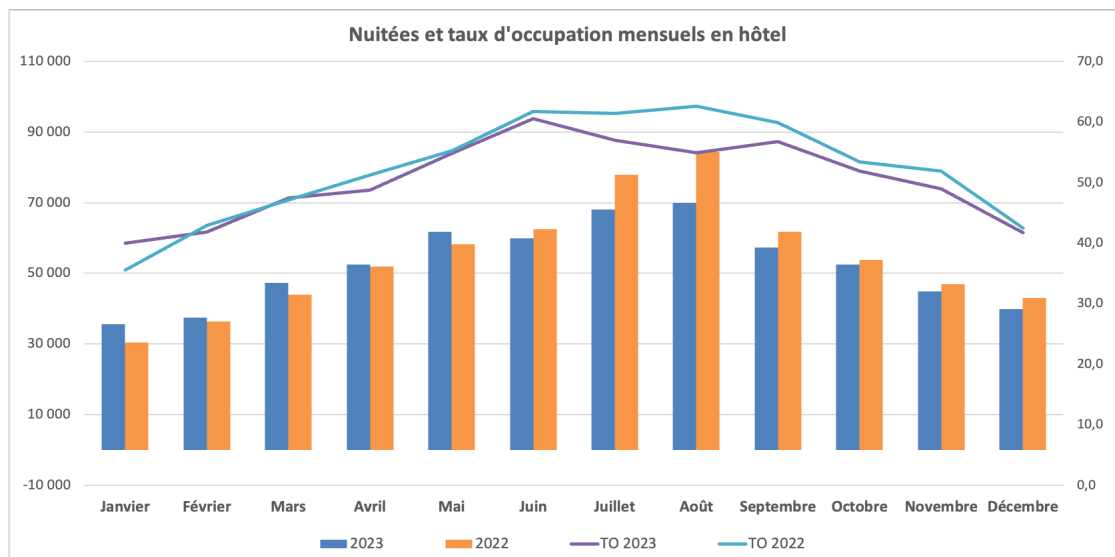
La capacité d'hébergements hôteliers classés a augmenté de 8,6 points par rapport à 2022.

78 % du parc hôtelier est classé (64 % en 2022). Ce sont les hôtels en 3 étoiles qui augmentent le plus en nombre de lits avec 49 %. Les 1 étoile ont presque disparu avec 5 % des lits.



# LA FREQUENTATION DES HOTELS

Source : INSEE Nouvelle-Aquitaine.

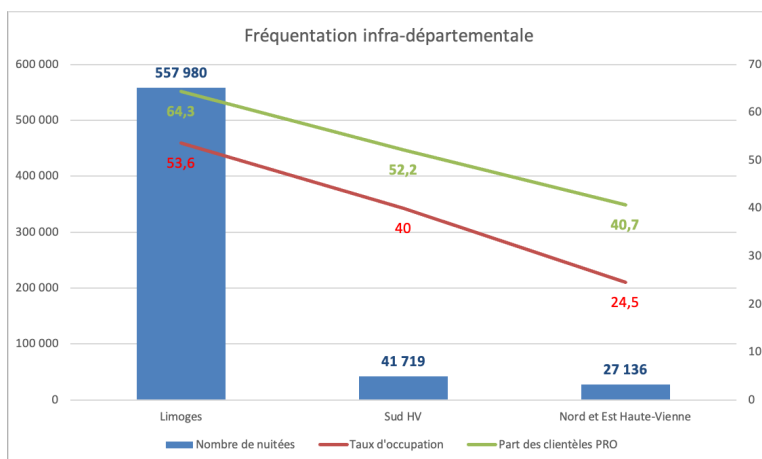


En 2023, le volume global de nuitées de janvier à décembre est estimé à environ 626 836 soit un fléchissement de - 4 % par rapport à 2022. Cet effet est visible à partir du mois de juin jusqu'au mois de décembre. Les taux d'occupation seraient également en baisse à l'exception des mois de janvier et mars.

La fréquentation estivale de juillet à août pèse 22% du total des nuitées en 2023 soit - 2,9 points qu'en 2022.

Les nuitées sur Limoges et son agglomération représentent 8ç% des nuitées consommées dans le département. Le taux d'occupation moyen annuel est de 50,3% soit une diminution de 1,8 points sur 2022. On observe une différence de 15 points au niveau des taux d'occupation entre les territoires à l'intérieur du département, à l'avantage de Limoges.

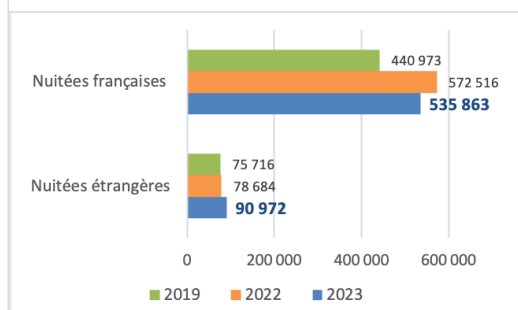
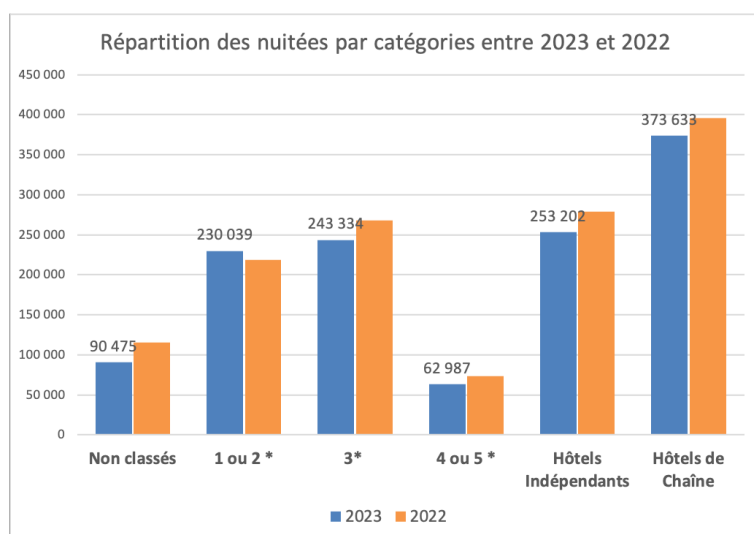
La part des clientèles d'affaires varie de 30 points d'un bout à l'autre du département. A l'échelle du département, la part des clientèles professionnelles stagne autour de 62,5 % (75 % en 2022).



	Non classés	1 ou 2 *	3*	4 ou 5 *	Hôtels Indépendants	Hôtels de Chaîne
Janvier	5 322	11 336	15 065	3 796	13 260	22 259
Février	5 180	14 403	14 030	3 909	13 962	23 560
Mars	6 357	17 972	17 885	5 011	19 276	27 948
Avril	8 120	18 697	20 519	5 152	22 731	29 757
Mai	7 024	22 248	26 612	5 899	26 238	35 546
Juin	9 339	22 528	22 743	5 269	25 901	33 978
Juillet	10 714	25 167	25 713	6 435	28 223	39 807
Août	10 116	26 329	26 266	7 118	29 467	40 361
Septembre	8 248	20 950	22 497	5 591	22 934	34 351
Octobre	7 481	19 087	20 863	5 095	20 520	32 005
Novembre	6 711	16 537	16 920	4 669	17 307	27 529
Décembre	5 863	14 785	14 221	5 043	13 382	26 531
2023	<b>90 475</b>	<b>230 039</b>	<b>243 334</b>	<b>62 987</b>	<b>253 202</b>	<b>373 633</b>
2022	<b>115 105</b>	<b>218 252</b>	<b>268 023</b>	<b>73 264</b>	<b>278 732</b>	<b>395 912</b>

En 2023, la part des nuitées françaises se situe à 86,4 % du total annuel. Les nuitées françaises seraient en baisse de - 7 points sur 2022.

En 2023 la part des étrangers augmente de 2,7 points et représente 13,6 9% des nuitées totales.



### Le détail de la fréquentation étrangère par nationalités :

Nous disposons de quelques données sur les nationalités en 2023 car elles ne sont suffisamment renseignées par les établissements enquêtés. Elles sont inexploitable sur l'ensemble des clientèles étrangères présentes en 2023 pour des raisons de fiabilité statistique et sur les conseils de l'INSEE Nouvelle-Aquitaine.

Cependant, les nuitées européennes représentent 82 621 nuitées soit 91 % du total des nuitées étrangères.

Les nuitées britanniques représentent 27 521 nuitées soit 33% des nuitées européennes et 30 % du total des nuitées étrangères. Les Belges représenteraient 11 744 nuitées soit 13 % du total.

# Les gîtes ruraux et les meublés

## OFFRE

Source : base de données SIRTAQUI Haute-Vienne.

**931** unités d'hébergements

Dont **456** établissements Gîtes de France

Dont **17** établissements Clévacances

Dont **7** établissements Accueil Paysan

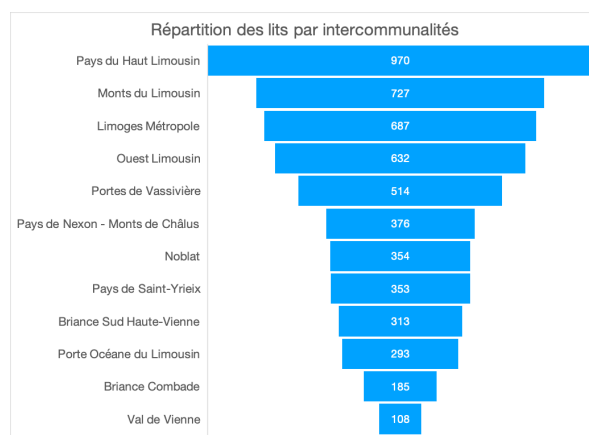
Dont **4** établissements Bienvenue à la ferme

**5 512** lits en meublés

Dont **484** sont labellisés

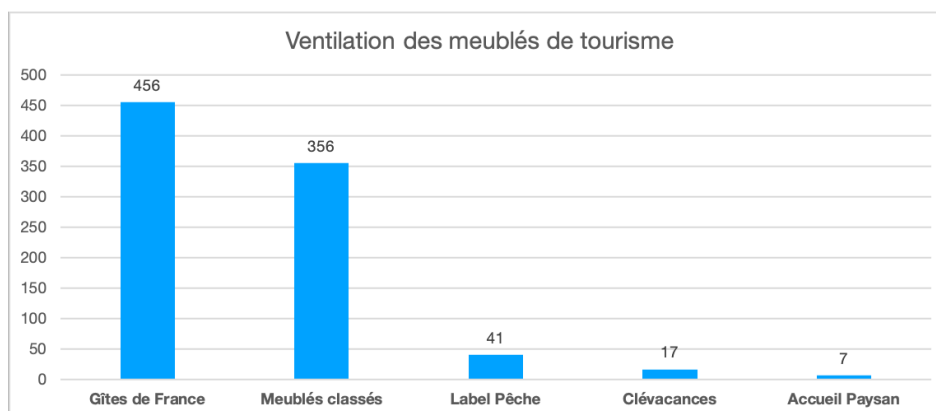
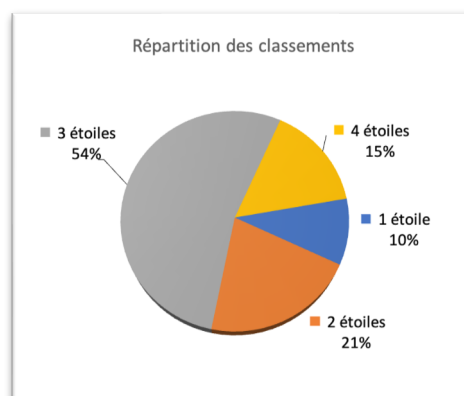
Dont **356** meublés classés (2 112 lits)

Dont **575** meublés non classés (3 400 lits)



## Répartition meublés de tourisme classés

	Établissements	Lits	%
1 étoile	1	38	2,1%
2 étoiles	2	89	31,6%
3 étoiles	3	188	43,1%
4 étoiles	4	41	9,8%
<b>Total</b>	<b>356</b>	<b>2 112</b>	<b>100%</b>



70 % déclarent se distribuer ou se vendre en ligne. Ils sont 670 à déclarer une adresse de réservation en ligne (agence commerciale Gîtes de France, Elloha, le Bon Coin, Airbnb, solution propriétaire)

## LA FREQUENTATION EN 2023

### Agence commerciale Gîtes de France de la Haute-Vienne : 362 gîtes en locations

Volume d'affaires : **2,9 M € (+ 8 %)** - 4 404

Nombre moyen de semaines de location : **15,6 (109 j)**

Taux d'occupation annuel : **40,7 %**

Nombre de nuitées réalisées : **135 499**

Volume d'affaires moyen/gîte : **7 365 € (+ 300 €)**

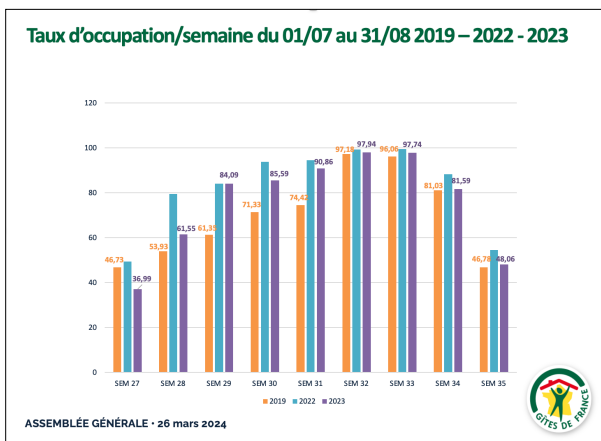
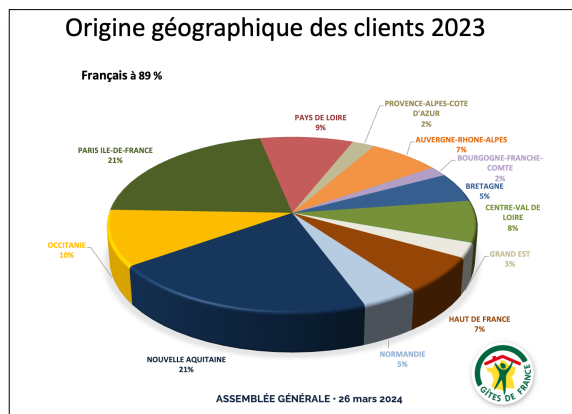
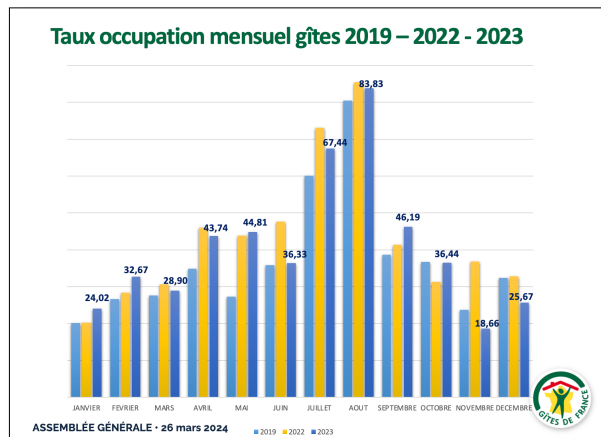
Panier moyen par contrat : **669 €**

Durée moyenne de séjour : **7,3 jours (8,9 l'été)**

Part des contrats internet à **56 % (64 % l'été)**

Origines françaises à 89% dont Île de France 22% et

Nouvelle-Aquitaine 21%



L'année 2023 est marquée par une bonne fréquentation estivale mais une performance inférieure à 2022 qui fut une année exceptionnelle post crise du covid. Les locations estivales de 2023 sont supérieures à celles de l'été 2019. Sur l'année, après les deux premiers mois supérieurs à 2022, le printemps a été inférieur à l'exception du mois de mai. L'été indien en septembre et octobre a permis de dépasser les taux d'occupation de 2022 et de 2019. Déception pour les mois de novembre et de décembre qui ont connu des scores inférieurs à 2022 et 2019.

## Les annonces sur les plateformes collaboratives

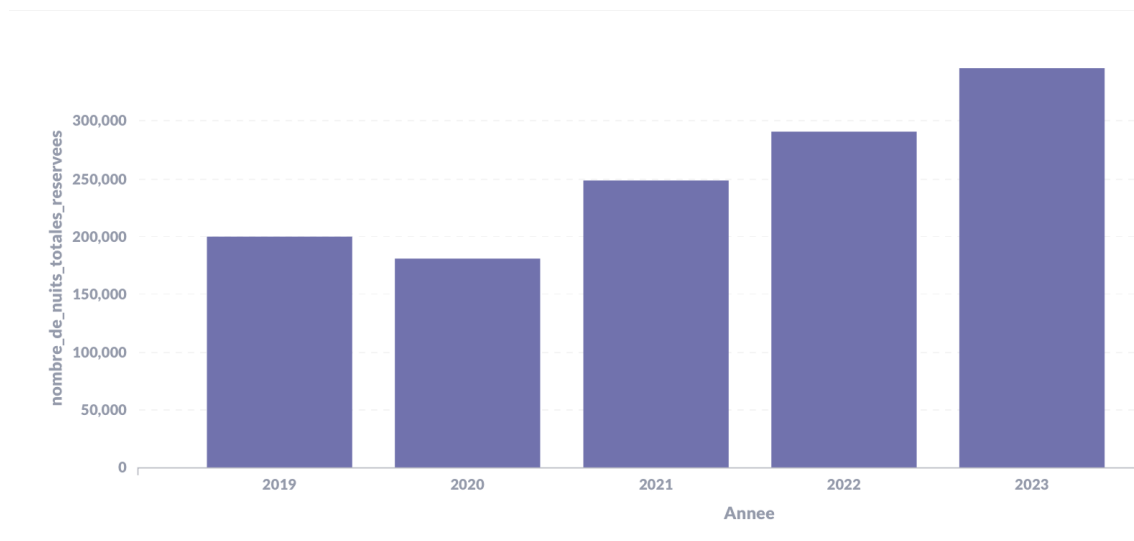
Sources : Transparent FTO 2024 (Airbnb, Homeway-Vrbo-Abritel, Booking)

Nombre d'annonces annuelles proposées à la vente : 4 060 en 2023 et 3 220 en 2022.

Nombre d'annonces par plateforme en 2023 : Airbnb : 3 087 – Booking : 1 482 – Homeway : 543.

Nombre de nuits totales disponibles : 822 823 en 2023 et 637 660 en 2022.

Capacité annuelle : 17 000 lits en 2023 et 13 40 en 2022.



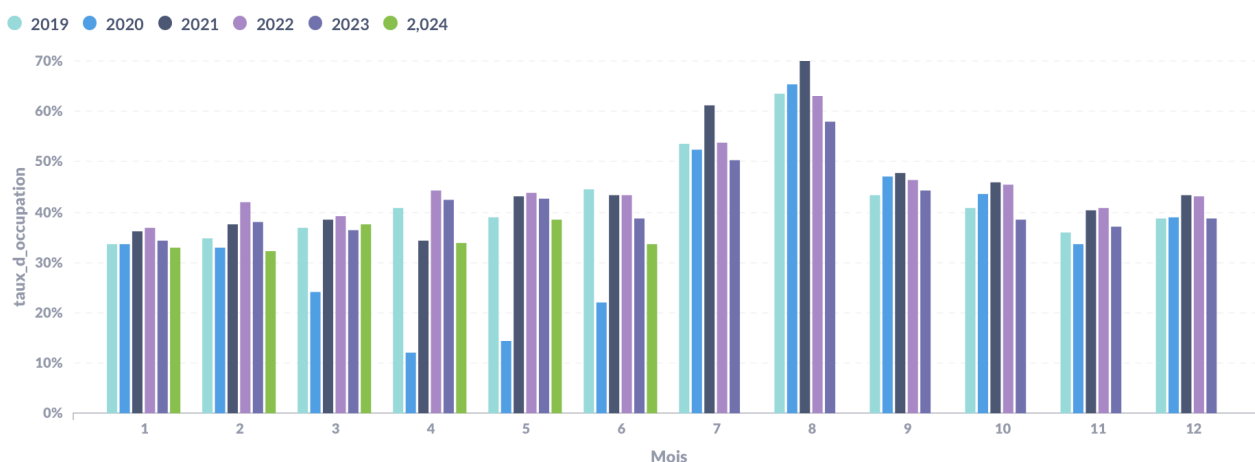
Taux d'occupation moyen de 42,2 % en 2023 (de 34 % à 58 % l'été) – 41,2 % en 2022.

Nombre de nuits réservées : 346 000 (291 000 en 2022).

Revenus générés : 28 M d'€ en 2023 (2,3 M d'€ en moyenne par mois) – 22,3 M d'€ en 2022.

Revenu mensuel moyen en 2023 : 1 204€ (1 800€ en août).

Prix moyen à la nuitée (2023) : 107,3 € - Max : 154,7 € en août - Prix médian : 55,2 €.





# Les maisons d'hôtes

## OFFRE

Source : base de données SIRTAQUI Haute-Vienne.

**210** établissements maisons d'hôtes

Dont **48** établissements Gîtes de France

Dont **35** établissements Chambres d'Hôtes Référence

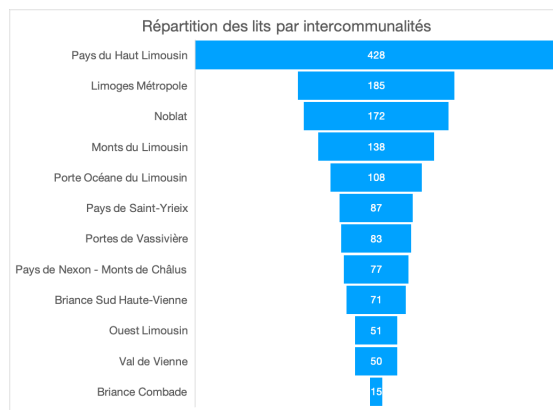
Dont **5** établissements Bienvenue à la Ferme

Dont **2** établissements Accueil Paysan

Dont **1** établissement Fleurs de Soleil

Dont **1** établissements Clévacances

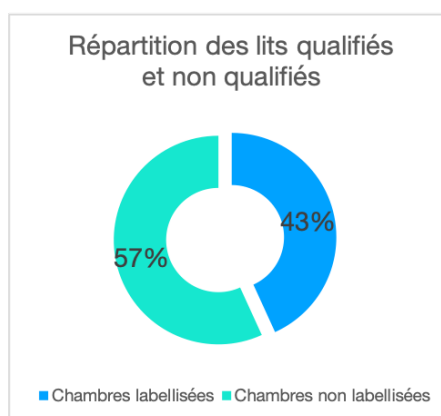
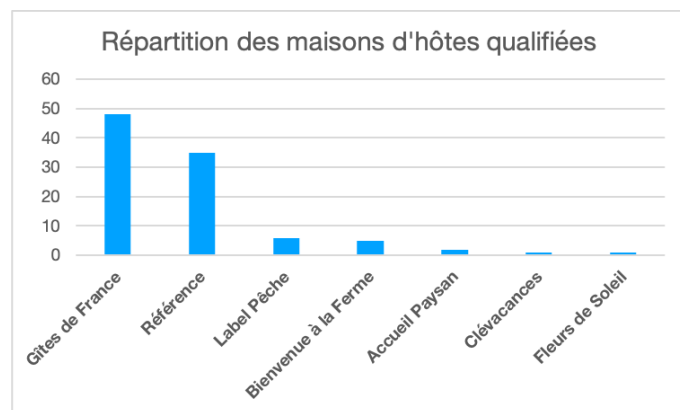
Dont **6** établissements pêche



**32** établissements sont chartés Accueil  
Randonnée et itinérance en Haute-Vienne

**1 463 lits touristiques au total**

124 établissements (831 lits) en chambres non labellisées



En 2023, la Haute-Vienne propose un nombre stable d'établissements avec 210 maisons d'hôtes (218 en 2019) pour une capacité d'hébergement de 1 463 lits qui augmente légèrement.

La répartition des lits qualifiés prend en compte les établissements labellisés et chartés.

## LA FREQUENTATION DES CHAMBRES D'HOTES EN 2023

Source : SPL Terres de Limousin.

**105 000** nuitées totales dont **45 000** en chambres d'hôtes labélisées ou référencées et 60 000 en chambres d'hôtes non labellisées.

**72** serait le nombre moyen de nuits par lit en Maisons d'hôtes sur la base des résultats à l'enquête réalisée en 2024 sur la fréquentation de l'année 2023. Le faible nombre de réponses (45) ne permet pas d'établir des données de performance faible.

Les estimations sont réalisées à partir d'un nombre de jour d'ouverture par an compris entre 58 et 365 jours.

**34 % de répondants estiment que les nuitées réalisées sont équivalentes à 2022.**

Cependant, 27 % estimeraient une légère baisse de leurs nuitées et 22 % estimeraient une légère hausse. L'année 2023 a été marquée par un maintien évident de l'activité en chambre d'hôtes en comparaison avec l'activité hôtelière.

**27 % seulement de répondants jugent satisfaisant leur chiffre d'affaires.** Les autres avis sont partagés entre un constat à la baisse et à la hausse.

Part des **clientèles françaises à 73%** sur l'ensemble des clientèles. 60% des Français sont Parisiens ou franciliens. Viennent ensuite les nordistes, les aquitains et les bretons.

Part de la **clientèle étrangère : 27%**. Les origines seraient (sans ordre d'importance) : les Belges (souvent en première citation), les Néerlandais, les Anglais, les espagnols et les Allemands.



# Fréquentation des principaux sites

## et lieux de visite

Les sites et lieux de visite les plus fréquentés (entrées gratuite et payante > à 10 000) ayant répondu à l'enquête annuelle 2024 sur la fréquentation en 2023.

Village martyr d'Oradour-sur-Glane (gratuit)	255 460 ↗
Centre de la Mémoire d'Oradour sur Glane (payant)	135 523 ↘
Parc zoologique et paysager du Reynou au Vigen (payant)	98 485 ↗
Aquarium du Limousin à Limoges (payant)	63 000 ↗
Centre International d'Art et du Paysage de Vassivière (payant)	56 620 →
Château de Châlucaet (accès gratuit, visite commentée payante)	38 477 ↗
Musée des Beaux Arts de Limoges à Limoges (payant)	35 907 ↗
Musée national de la porcelaine Adrien Dubouché à Limoges (payant)	35 476 ↗
<i>Parc de Bellevue à Limoges (payant)</i>	<i>30 000 →</i>
Espace Hermeline à Bussière-Galant (Payant)	23 933 ↗
Nostalgie Rurale à Montrol Senard (gratuit)	22 165 ↗
Moulin du Gôt à Saint-Léonard de Noblat (payant)	17 786 ↗
Ecomusée la Cité des Insectes à Nedde (payant)	16 684 ↗
Musée départemental d'art contemporain de Rochechouart (payant)	16 628 ↗
Four à porcelaine des Casseaux à Limoges (payant)	14 089 ↗
Musée Cécile Sabourdy (payant)	14 011 ↗

### *Top 3 des sites payants*

Centre de la Mémoire d'Oradour sur Glane

Parc zoologique du Reynou

Aquarium du Limousin

### *Top 3 des sites gratuits*

Village martyr d'Oradour sur Glane

Château de Châlucaet

Nostalgie Rurale à Montrol Senard

## Remerciements

La SPL Terres de Limousin remercie tous les partenaires qui ont contribué à l'élaboration de ce **document** : CONSEIL DEPARTEMENTAL DE LA HAUTE-VIENNE, INSEE NOUVELLE-AQUITAINE, CCI DE LIMOGES ET HAUTE-VIENNE, ASSOCIATION DU GITES DE FRANCE HAUTE-VIENNE, LES PRESTATAIRES D'HEBERGEMENTS, D'ACTIVITES ET RESPONSABLES DE SITES, MONUMENTS, MUSEES ET FESTIVALS.

Document téléchargeable sur notre espace pro <https://www.visitlimousin.com/espacepro/>