



BILAN HOTELS 2023
HAUTE-VIENNE

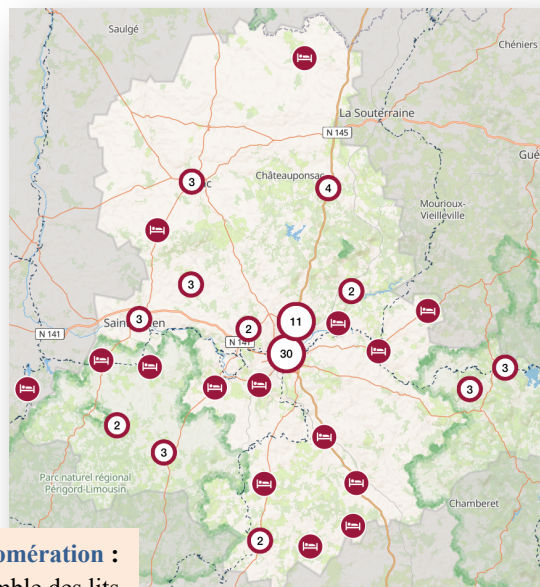
L'hôtellerie

OFFRE

Source : base de données SIRTAQUI Haute-Vienne.

86 établissements hôteliers.
 ... Dont **53 établissements classés (+ 3)**
 ... Dont **33 établissements non classés**

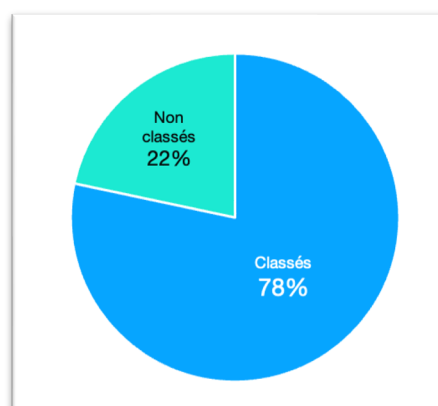
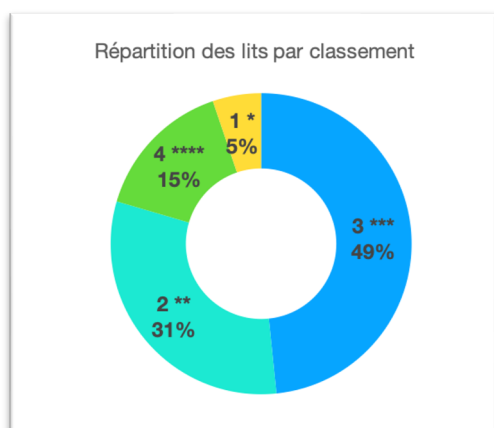
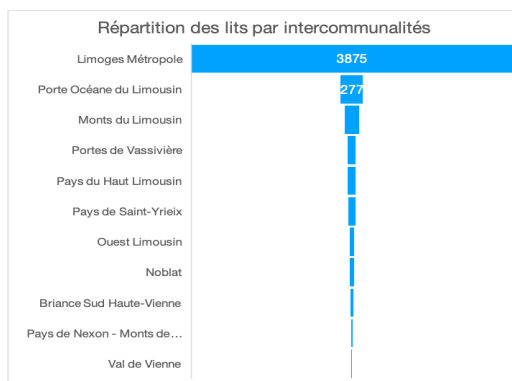
4 985 lits en hôtels classés et non classés
 ... Dont **3 905 lits classés**
 ... Dont **1 080 lits non classés**



Le poids de Limoges et de son agglomération :
 Limoges Métropole affiche 80 % de l'ensemble des lits
 et 84 % des lits classés (3 275 lits) du département.

Répartition de la capacité d'accueil en hôtels classés

	Etab.	Lits	Part Capacité
1 étoile	2	203	5 %
2 étoiles	18	1 217	31 %
3 étoiles	29	1 889	48 %
4 étoiles	5	596	15 %
Total	53	3 905	100%

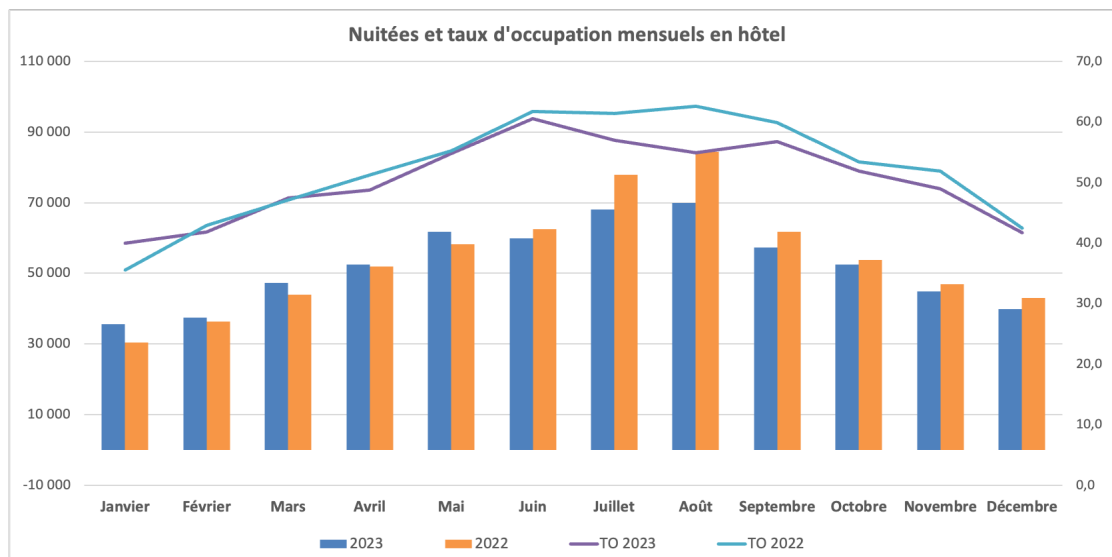


La Haute-Vienne offre en 2023 près de 5 000 lits hôteliers répartis sur 86 établissements classés et non classés. La capacité d'hébergements hôteliers classés a augmenté de 8,6 points par rapport à 2022.

78 % du parc hôtelier est classé (64 % en 2022). Ce sont les hôtels en 3 étoiles qui augmentent le plus en nombre de lits avec 49 %. Les 1 étoile ont presque disparu avec 5 % des lits.

LA FREQUENTATION DES HOTELS

Source : INSEE Nouvelle-Aquitaine.

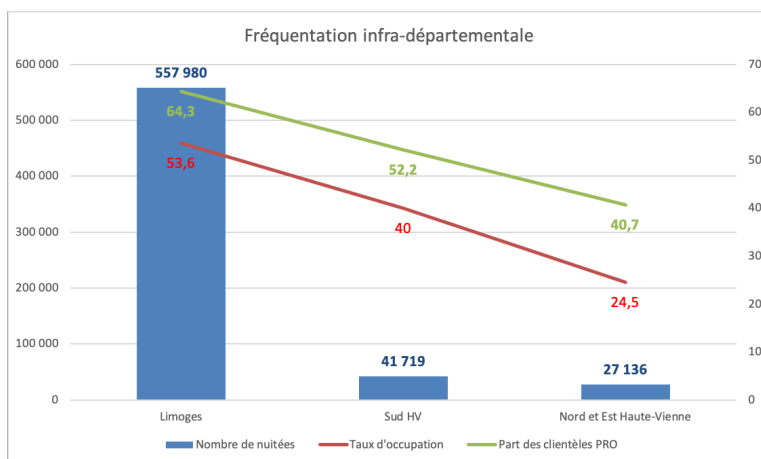


En 2023, le volume global de nuitées de janvier à décembre est estimé à environ 626 836 soit un fléchissement de - 4 % par rapport à 2022. Cet effet est visible à partir du mois de juin jusqu’au mois de décembre. Les taux d’occupation seraient également en baisse à l’exception des mois de janvier et mars.

La fréquentation estivale de juillet à août pèse 22% du total des nuitées en 2023 soit - 2,9 points qu’en 2022.

Les nuitées sur Limoges et son agglomération représentent 8ç% des nuitées consommées dans le département. Le taux d’occupation moyen annuel est de 50,3% soit une diminution de 1,8 points sur 2022. On observe une différence de 15 points au niveau des taux d’occupation entre les territoires à l’intérieur du département, à l’avantage de Limoges.

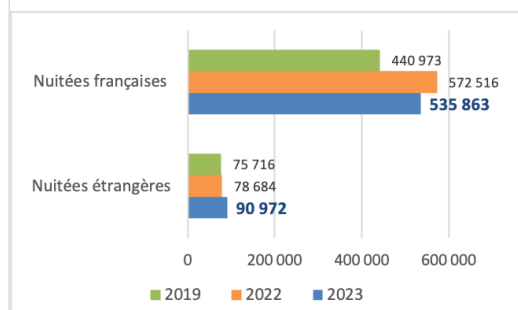
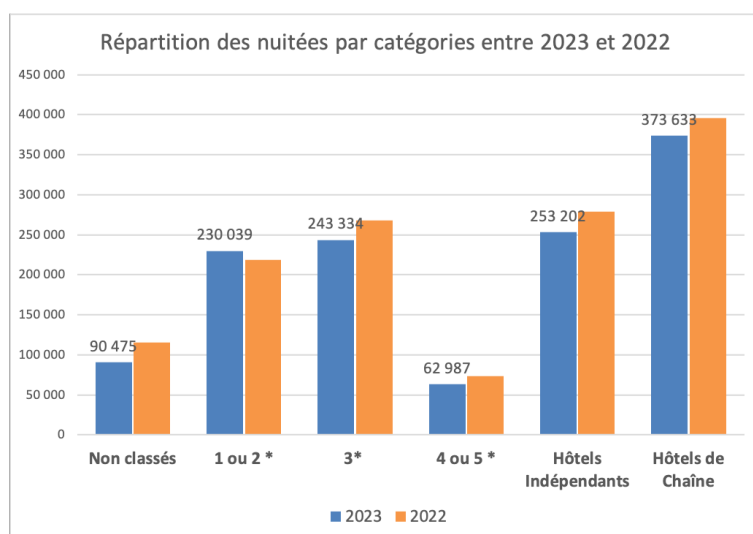
La part des clientèles d’affaires varie de 30 points d’un bout à l’autre du département. A l’échelle du département, la part des clientèles professionnelles stagne autour de 62,5 % (75 % en 2022).



	Non classés	1 ou 2 *	3*	4 ou 5 *	Hôtels Indépendants	Hôtels de Chaîne
Janvier	5 322	11 336	15 065	3 796	13 260	22 259
Février	5 180	14 403	14 030	3 909	13 962	23 560
Mars	6 357	17 972	17 885	5 011	19 276	27 948
Avril	8 120	18 697	20 519	5 152	22 731	29 757
Mai	7 024	22 248	26 612	5 899	26 238	35 546
Juin	9 339	22 528	22 743	5 269	25 901	33 978
Juillet	10 714	25 167	25 713	6 435	28 223	39 807
Août	10 116	26 329	26 266	7 118	29 467	40 361
Septembre	8 248	20 950	22 497	5 591	22 934	34 351
Octobre	7 481	19 087	20 863	5 095	20 520	32 005
Novembre	6 711	16 537	16 920	4 669	17 307	27 529
Décembre	5 863	14 785	14 221	5 043	13 382	26 531
2023	90 475	230 039	243 334	62 987	253 202	373 633
2022	115 105	218 252	268 023	73 264	278 732	395 912

En 2023, la part des nuitées françaises se situe à 86,4 % du total annuel. Les nuitées françaises seraient en baisse de - 7 points sur 2022.

En 2023 la part des étrangers augmente de 2,7 points et représente 13,6 9% des nuitées totales.



Le détail de la fréquentation étrangère par nationalités :

Nous disposons de quelques données sur les nationalités en 2023 car elles ne sont suffisamment renseignées par les établissements enquêtés. Elles sont inexploitable sur l'ensemble des clientèles étrangères présentes en 2023 pour des raisons de fiabilité statistique et sur les conseils de l'INSEE Nouvelle-Aquitaine.

Cependant, les nuitées européennes représentent 82 621 nuitées soit 91 % du total des nuitées étrangères.

Les nuitées britanniques représentent 27 521 nuitées soit 33% des nuitées européennes et 30 % du total des nuitées étrangères. Les Belges représenteraient 11 744 nuitées soit 13 % du total.