



2012
BILAN TOURISTIQUE EN HAUTE-VIENNE

Tous nos chemins mènent à vous
www.tourisme-hautevienne.com



Le mot du Président

En 2012, les trois quarts des Français sont partis en voyage pour des motifs personnels. Le nombre des voyages en France s'est maintenu par rapport à 2011. Les touristes français ont raccourci leurs séjours, plus particulièrement en France. Leurs nuitées sont ainsi en baisse en France et à l'étranger par rapport à 2011 (- 1,9 %). La fréquentation des hébergements marchands, qui avait bondi de 8,1 % en 2011, recule de 4,9 % en 2012. Néanmoins, les dépenses consacrées aux voyages en France (43,3 Mds d'euros) progressent légèrement de 1,3 % du fait de la croissance de la dépense moyenne par nuitée (+ 2,7 %). La campagne est toujours le premier espace de consommation touristique en nombre de voyages et le deuxième en nombre de nuitées derrière le littoral.

En Haute-Vienne, l'année 2012 est marquée par une timide reprise de la fréquentation hôtelière à l'instar du bilan français et à un maintien significatif de l'activité en hôtellerie de plein air. Ceci dans un contexte national en léger recul dans les campings français. Les campings haut-viennois retrouvent une dynamique économique encourageante qui est amorcée depuis 2008. Le locatif diffus en gîtes et locations de vacances connaît de bons résultats tant pour les locations en direct chez le propriétaire que pour ceux qui sont commercialisés par le service de réservation départemental. Par contre, force est de constater que les chambres d'hôtes rencontrent des difficultés de remplissage tant pour les clientèles françaises que pour les clientèles étrangers. On notera que les hébergements de qualité, récents et qui se donnent des moyens de promotion sur les médias digitaux qui obtiendraient les meilleurs résultats. Les sites culturels ont enregistré de bons résultats grâce à l'ouverture de nouveaux musées sur Limoges. Les activités de loisirs de plein air et les parcs de loisirs surferaient sur une demande de plus en plus importante pour améliorer leurs fréquentations. Enfin, le tourisme constitue, pour la Haute-Vienne, un secteur non négligeable pour l'économie locale avec 6,5 M de nuitées marchandes et non marchandes et 165 M € de dépenses touristiques. Je vous invite à prendre connaissance des principaux résultats et caractéristiques touristiques de la Haute-Vienne et je vous souhaite une très bonne lecture.

Daniel FAUCHER
Président de Haute-Vienne Tourisme

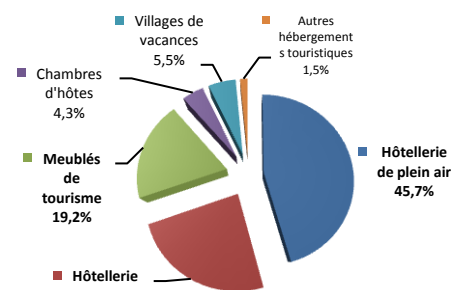
La capacité d'accueil touristique en Haute-Vienne

LE PARC D'HEBERGEMENTS TOURISTIQUES

Les types d'hébergements	Établissements	Lits	Evolution des lits 2012-2011
Hôtellerie de plein air	108	10 857	
Campings classés	51	10 314	
dont camping avec locatif	35	8 878	↘
Aires naturelles de camping	10	483	
Campings à la ferme	2	60	
Aires & bornes de camping-car	45	ND	
Hôtellerie	105	5 662	↗
Hôtellerie de tourisme (1)	100	5 080	
Résidences hôtelières et de tourisme	5	582	
Meublés de tourisme	757	4 557	↗
Classés tourisme et labellisés :			
Gîtes de France	436	3 070	
Clévacances	64	319	
Accueil Paysan	6	33	
Classés tourisme - non labellisés	59	252	
Hameaux de gîtes labellisées	192	883	
Gîtes de France (2)			
Chambres d'hôtes	138	1 025	↗
Gîtes de France	124	960	
Clévacances	9	40	
Accueil Paysan	4	17	
Fleurs de Soleil	1	8	
Villages de vacances	5	1 303	↗
Autres hébergements touristiques	17	353	↗
Gîtes d'étape	10	161	
Gîtes d'enfants	3	38	
Auberges de jeunesse	1	54	
Hébergements collectifs (3)	2	100	
Sous-total lits marchands	954	23 757	↘
Résidences secondaires (4)	14 200	71 000	
TOTAL LITS	15 154	94 757	↘

- (1) l'hôtellerie comprend les hôtels classés (NN et ancienne normes) et les hôtels de chaîne et/ou économiques ;
 (2) les 16 hameaux de gîtes comprennent 184 gîtes ;
 (3) les autres structures sont des hébergements collectifs déclarés mais non classés ;
 (4) les résidences secondaires hors meublés et logements occasionnels et vacants (Source INSEE 2009) ;

Répartition des lits touristiques marchands selon le type d'hébergement



Sources : base de données CDT/CRT, INSEE Limousin 1^{ER} Juillet 2012

L'accueil touristique en Haute-Vienne se caractérise depuis de nombreuses années par une offre saisonnière en l'hôtellerie de plein air qui comptabilise près de la moitié des lits du département et par une concentration croissante de l'offre hôtelière, disponible toute l'année, sur la capitale régionale (hôtels classés et de chaîne et l'apparition de résidences hôtelières et de tourisme). A noter : le poids important des meublés de tourisme classés et labellisés qui offrent une gamme d'hébergements diffus et variés (gîtes, hameaux, résidence) de janvier à décembre. Ce locatif offre des hébergements thématiques et de grande capacité qui positionne la Haute-Vienne pour des cibles famille et des regroupements d'amis.

Répartition de l'offre marchande (en lits)
23 757 lits marchands soit 25,1% de l'ensemble des lits en Haute-Vienne et 29,7% du total des lits marchands du Limousin.
 Répartition des lits marchands en Limousin :
 12 167 lits en Creuse et 37 920 lits en Corrèze.

CARTE D'IDENTITE

Population

Population : 373 849 habitants
 Densité : 67,9 hab. au km²
 Limoges (préfecture) 138 882 hab.
 Sous-Préfectures : Bellac (4 352 hab.) et Rochechouart (3 814 hab.)
 Saint-Junien (11 531 hab.)
 Panazol (9 861 hab.)
 42 cantons, 201 communes
 Point culminant : Mont-Crozat (777 m)
 (Recensement de population - référence statistique 1^{er} janvier 2009 - INSEE)

Découpage administratif

3 arrondissements : Bellac, Rochechouart, Saint-Yrieix,
 5 territoires touristiques : Haut Limousin, Occitane et Monts d'Ambazac, Monts et Barrages-Lac de Vassivière et la Châtaigneraie Limousine
 1 communauté d'agglomération : Limoges métropole

Chiffres clés du tourisme

7 M de nuitées marchandes et non marchandes.
 165 millions d'€ de dépenses touristiques.
 5 000 emplois touristiques au fil de l'année (sources Insee Limousin année d'étude 2009) ; la part de l'emploi salarié dans le tourisme est à 4,1% de l'ensemble des emplois salariés. L'agglomération de Limoges représente 3 800 emplois.
 23 757 lits marchands et 71 000 lits en résidences secondaires.
 Clientèles touristiques : voir étude SOCL page 20.

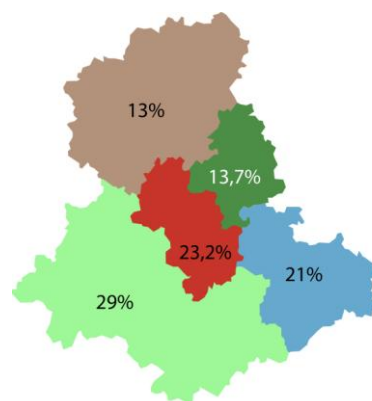
REPARTITION DU NOMBRE DE LITS PAR TERRITOIRE

Type d'hébergements	Monts et Barrages Lac de Vassivière	Le Haut Limousin	L'Occitane et Monts d'Ambazac	La Châtaigneraie Limousine	Le Grand Limoges	TOTAL
Hôtellerie	366	136	188	678	4 308	5 676
Hôtellerie de plein air	2 312	1 818	1 882	3 888	868	10 768
Meublés et gîtes ruraux	1002	941	416	1 654	484	
Chambres d'hôtes	236	183	109	302	192	1 022
Villages de vacances	1050		140	113		1 303
Autres hébergements touristiques	97	48	132	70	40	387
TOTAL	5 063	3 126	2 867	6 705	5 892	23 757

Source : base de données CDT/CRT/OTSI

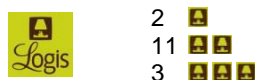
La Châtaigneraie Limousine : c'est l'union au niveau touristique de deux pays : le Pays d'Ouest Limousin et le Pays de Saint-Yrieix sud 87.

Répartition des lits touristiques marchands par pays



UNE OFFRE QUALIFIEE DE PRESTATIONS TOURISTIQUES

16 hôtels-restaurants Logis de France



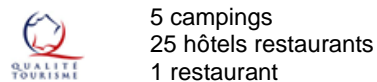
620 gîtes ruraux Gîtes de France



124 chambres d'hôtes Charmance



31 établissements labellisés « Qualité Tourisme »



64 meublés Clévacances



9 chambres d'hôtes Clévacances



4 communes sont classés « villages étapes »



Bessines-sur-Gartempe, Bellac, Pierre-Buffière et Magnac-Bourg.

28 établissements labellisés « Tourisme et Handicap »



6 hôtels restaurants - 3 restaurants
9 gîtes ruraux – 1 résidence
2 chambres d'hôtes - 3 lieux de visites
1 office de tourisme – 3 activité de loisirs

7 stations vertes en Haute-Vienne



Bellac - Bujaleuf - Châlus –
Châteauponsac - Eymoutiers –
Peyrat-le-Château - Rochechouart.

6 établissements labellisés « Eco-label Européen »



Gîte rural à Javerdat, M. Brulin
Chambres d'hôtes à Nouic, Mme Laumier
Le domaine Cévéo de Pierrefitte
Hôtel Best Western Richelieu à Limoges
Hameau communal de gîtes à Les Cars
Gîte des Petites Brègères à Oradour sur Vayres

11 prestations labellisées Accueil Paysans

79 produits Bienvenue à la Ferme

1 hôtel certifié Hôtelcert

2 restaurants Restaurateurs de France

25 restaurants Maîtres Restaurateurs

9 établissements Tables et Auberges de France

5 campings labellisés Camping Qualité

2 villes et Pays d'Art et d'Histoire

1 village classé Plus Beaux Villages de France

2 village labellisés Plus Beaux Détours de France

L'hôtellerie de plein air

OFFRE

Source : base de données LEI, CDT.

51 établissements classés.

dont **35 établissements** avec une offre de locatifs (chalet, mobile-home).

10 aires naturelles de campings.

2 campings à la ferme.

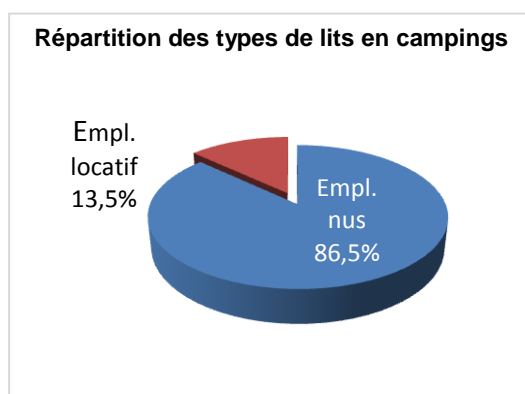
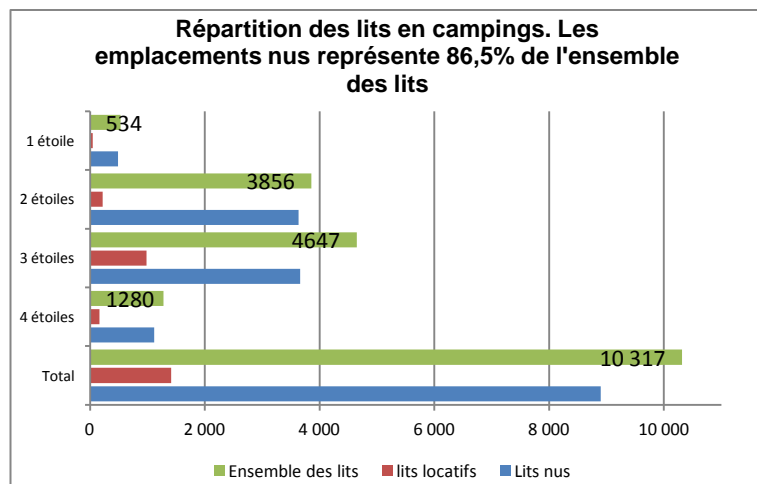
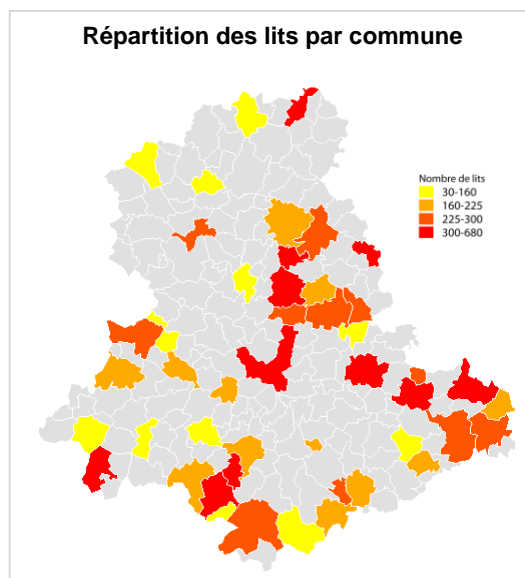
45 aires de services ou bornes de camping-cars.

10 857 lits touristiques.

Répartition de la capacité d'accueil en campings classés

Selon le type et la catégorie

	Etablissements	Lits	%
1 étoile	6	534	6,2%
2 étoiles	23	3 856	40,1%
3 étoiles	18	4 647	42,4%
4 étoiles	4	1 280	11,4%
Total	51	10 314	100%



1er mode d'hébergement marchand avec 46% du total des lits du département. 2012 est l'année des établissements classés avec les nouvelles normes de classement. Ces normes ont confirmé le niveau existant des établissements sans augmenter ou diminuer leur classement. Le nombre de lits évolue peu d'années en années. La qualité globale de l'offre est en constante évolution positive grâce au mode de gestion privé qui s'instaure définitivement et à la professionnalisation des gestionnaires. Le locatif représente seulement 13,5% de l'ensemble des lits ; il augmente légèrement d'années en années. 54,6% des lits sont des 3 et 4 étoiles. 43% des établissements sont en gestion privée. Depuis 2012, la promotion de l'hôtellerie de plein air dépend de la fédération régionale de l'hôtellerie de plein air (13 adhérents pour la Haute-Vienne).

LA FREQUENTATION

Source : INSEE Limousin.

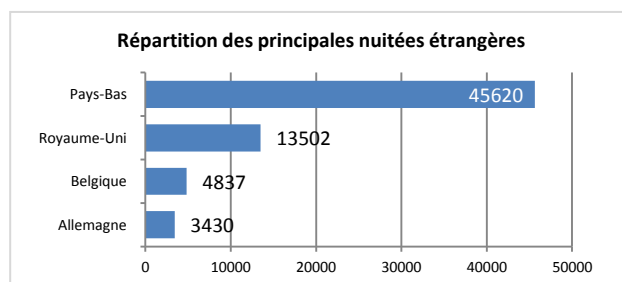
199 457 nuitées totales.

127 387 nuitées françaises et **72 070** nuitées étrangères.

Les nuitées étrangères représentent 36,1% de l'ensemble des nuitées (-3,8 points).

Les **principales nationalités étrangères** en termes de nuitées sont : les **Néerlandais** (qui représentent environ **63,3%** des nuitées étrangères), les Britanniques (18,7%), les Belges (6,7%) et les Allemands (4,8%).

2011	Campings	2012
199 179	nuitées totales	➔ 199 457
119 718	nuitées françaises	↗ 127 387
79 461	nuitées étrangères	↘ 72 070
16,6%	taux d'occupation	↗ 18,9%
39,9%	part nuitées étrangères	↘ 36,1%
3,4	durée moyenne de séjour	↘ 3,1

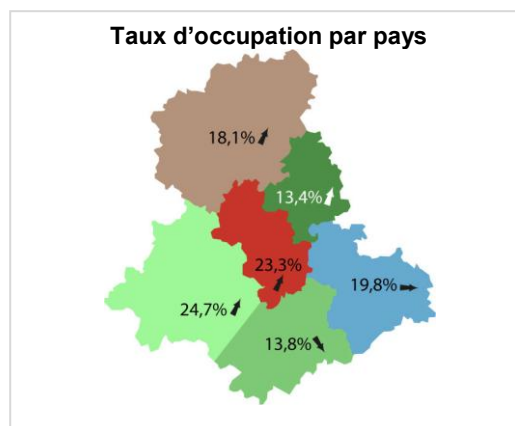
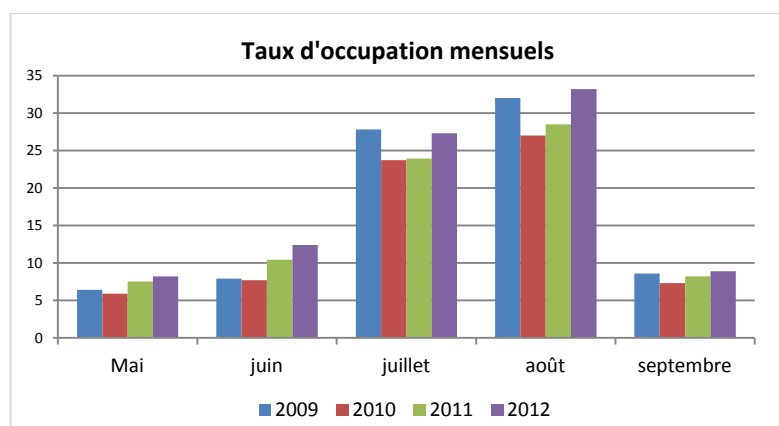


Taux d'occupation moyen : **18,9%**

Taux d'occupation des campings privés : **23,4%** ↗ - Taux d'occupation des campings publics : **13,6%** ↗

Catégories	Taux d'occupation
Campings 1* et 2**	17,4% ↗
Campings 3*** et 4****	20,9% ↗
TOUTES CATÉGORIES CONFONDUES	18,9%

Types d'emplacements	Taux d'occupation
Nus	17,2% ↗
Locatifs	31,6% ↘
TOUS TYPES D'EMPLACEMENTS CONFONDUS	18,9%



Durée moyenne de séjour des Français : **2,95** - Durée moyenne de séjour des étrangers : **3,2**

En 2012 l'hôtellerie de plein air a connu une stagnation du volume global des nuitées. La saison 2012 est meilleure que la saison 2011 grâce à l'afflux de la clientèle française dont les nuitées progressent de 6% tant pour les emplacements nus que pour le locatif. Les taux d'occupation ont tous progressé même si la performance du locatif reste limitée. Attention les taux observés restent inférieurs aux taux constatés en Creuse et en Corrèze. Hausse globale des arrivées de 6%. Les campings 3 et 4 étoiles sont les plus attractifs pour les clientèles françaises et étrangères. Les emplacements locatifs ont connu une stagnation de leur fréquentation. Hausse de la durée moyenne de séjour des Français et baisse significative de celle des étrangers.

OFFRE

Source : base de données LEI, CDT.

100 établissements classés.

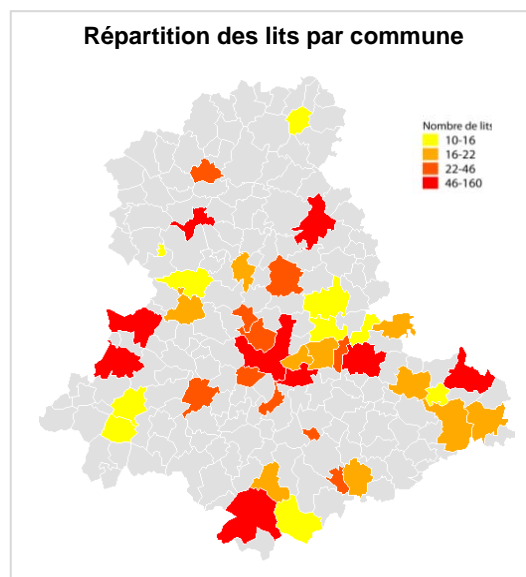
5 résidences hôtelières et de tourisme.

5 662 lits en hôtels classés.

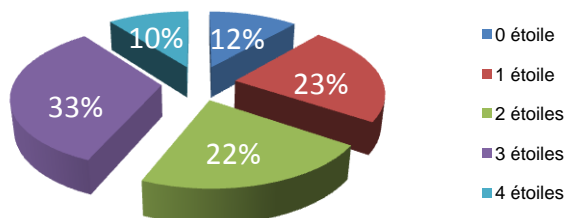
Répartition de la capacité d'accueil en hôtels classés

Selon le type et la catégorie

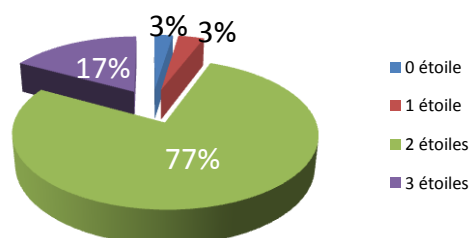
	Etablissements	Lits	%
0 étoile	15	570	11,2%
1 étoile	17	994	19,6%
2 étoiles	40	1 540	30,3%
3 étoiles	24	1 582	31,1%
4 étoiles	4	394	7,8%
Total	100	5 080	100%



Agglomération de Limoges : répartition des 3 764 lits hôteliers par catégorie



Répartition des lits en hôtels Logis



Le poids de Limoges et de son agglomération : la ville de **Limoges propose 65,4% des lits hôteliers de la Haute-Vienne avec 3 324 lits**. L'agglomération de Limoges regroupe 74,9% des lits hôteliers de la Haute-Vienne avec 3 764 lits. La zone rurale, qui se prête à une consommation touristique de séjours de vacances (plus longs), propose un faible nombre de lits (1 494). Suite à l'instauration des nouveaux classements des hôtels, environ 50% du parc départemental a été reclassé. 15% des hôtels ont vu leur niveau augmenter d'une étoile. C'est l'agglomération et la ville de Limoges qui tirent profil de la montée en gamme des hôtels reclassés. Tous espaces confondus, les lits en Haute-Vienne sont de bonne qualité avec 62% des lits classés en 2 étoiles et plus. Les « Logis de France » regroupent 16 hôtels soit 412 lits (8,1% du total des lits hôteliers 📉) dont la grande majorité est labellisée en 2 cheminées.

LA FREQUENTATION

Source : INSEE Limousin.

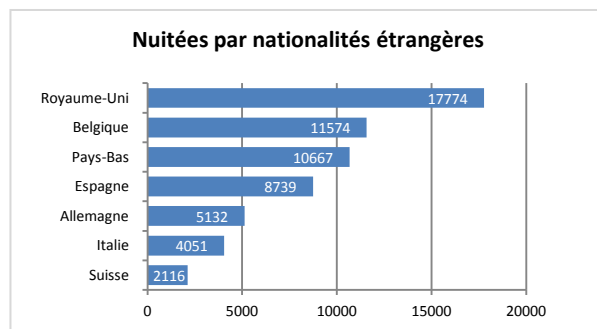
628 620 nuitées totales.

554 690 nuitées françaises et **73 930** nuitées étrangères.

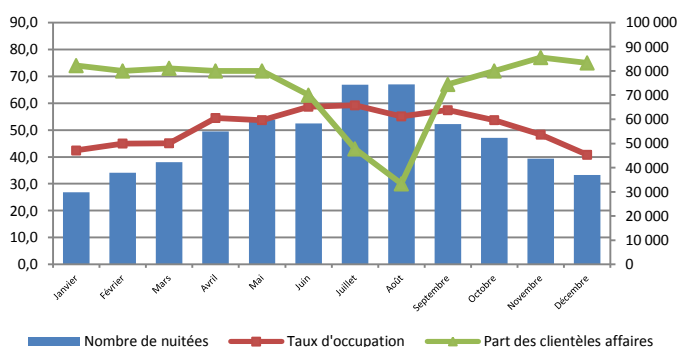
Les nuitées étrangères représentent **11,8%** de l'ensemble des nuitées.

Les **principales nationalités étrangères** en termes de nuitées sont : les **Britanniques** (qui représentent environ **24%** des nuitées étrangères), les Belges (15,7%), les Néerlandais (14,4%), les Espagnols (11,8%) et les Allemands (7%).

2011	Hôtels	2012
620 861	nuitées totales	↗ 628 620
542 181	nuitées françaises	↗ 554 690
78 682	nuitées étrangères	↘ 73 930
51,8	taux d'occupation	↘ 51,3
12,7	part nuitées étrangères	↗ 11,8
1,3	durée moyenne de séjour	→ 1,3
65%	% clientèle d'affaires	↘ 63%



Selon l'INSEE Limousin, le taux de réponse concernant les nationalités étrangères n'est pas faible ; ce qui ne permet pas une utilisation ferme et définitive des données.

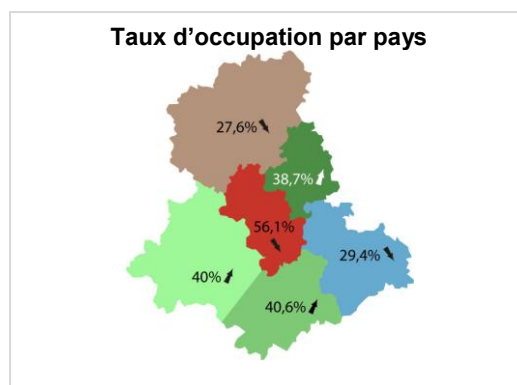


Le poids de Limoges : à l'échelle du Limousin, ce sont les hôtels de Limoges qui obtiennent les meilleurs résultats de fréquentation. La fréquentation estivale montre qu'il existe une activité touristique. L'été, les touristes remplacent les clientèles d'affaires présent de septembre à juin. On constate un tourisme de passage.

Taux d'occupation moyen : **51,3%**

Taux d'occupation moyen des hôtels Logis : **42,3%**

2011	Hôtels	2012
63,3	Chaînes	62,3
43,5	Indépendants	43,2
54,2	Total 0 + 1 étoile	54
49,1	2 étoiles	42,5
54,6	Total 3 + 4 étoiles	57,2



En 2012 l'hôtellerie a connu une légère reprise d'activité avec une hausse du volume global des nuitées (1,2%). Augmentation des arrivées et des nuitées françaises d'environ 2%. Baisse des arrivées et des nuitées étrangères de 6%. La part des étrangers, sur l'ensemble des nuitées, perd 0,9 points et passe sous la barre des 12%. Les établissements d'entrée de gamme (0, 1 et 2 étoiles) se caractérisent par des résultats en berne. Les établissements haut de gamme (3 et 4 étoiles) et les hôtels de chaîne ont obtenu les meilleurs résultats tant pour l'accueil des Français que pour celle des étrangers. Les hôtels de chaîne ont des taux d'occupation de 19 points supérieurs aux hôtels indépendants. Les nuitées de mois d'avril, mai, juillet et août ont connu les plus fortes progressions en 2012. 33% des nuitées sont réalisées de juin à août (+5%).

Les gîtes ruraux et meublés de tourisme

OFFRE

Source : base de données LEI, CDT.

582 établissements.

436 établissements Gîtes de France

16 hameaux de gîtes labellisés Gîtes de France

64 établissements Clévacances

6 établissements Accueil Paysan

4 557 lits en meublés et résidence de tourisme.

Répartition de la capacité d'accueil des Gîtes de France

Selon le type et la catégorie

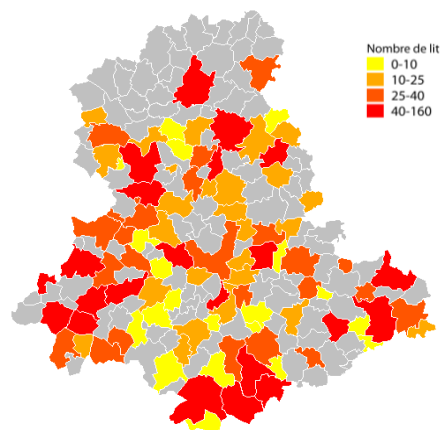
	Etablissements	Lits	%
EC	2	86	2,8%
1 épi	16	81	2,6%
2 épis	130	834	27,2%
3 épis	269	1 871	60,9%
4 épis	19	198	6,4%
Total	436	3 070	100%

Répartition de la capacité d'accueil des Clévacances

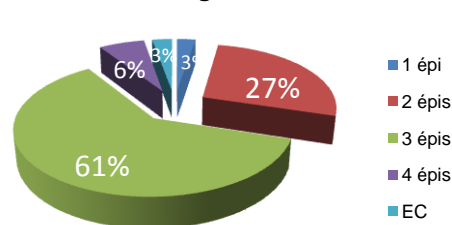
Selon le type et la catégorie

	Etablissements	Lits	%
1 clé	4	17	5,3%
2 clés	27	106	33,2%
3 clés	26	137	42,9%
4 clés	7	59	18,5%
Total	64	319	100%

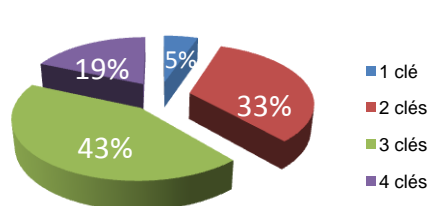
Répartition des lits par commune



Lits en gîtes ruraux



Lits en en meublés Clévacances



Une offre départementale caractéristique d'une zone rurale qui maintient son nombre d'établissement et de lits. Cependant, c'est une offre qui se qualifie (65% des lits en 3 étoiles et plus) et qui s'adapte à la clientèle (offre de grande capacité, piscine, services, wifi). Elle est composée à plus de 84% par les adhérents au label Gîtes de France. Les autres locations se répartissent entre le label Clévacances, Accueil Paysan et les meublés classés. Le département compte 16 hameaux de gîtes soit 192 gîtes et 883 lits. Une offre de gîtes de groupes qui s'étoffe d'années en années, idéale pour les regroupements de famille. Le service de réservation « Vacances Haute-Vienne Réservation » regroupe plus de 300 locations (gîtes et hameaux de gîtes) à la réservation, soit 40,6% du parc départemental.

LA FREQUENTATION

Source : ORTL.

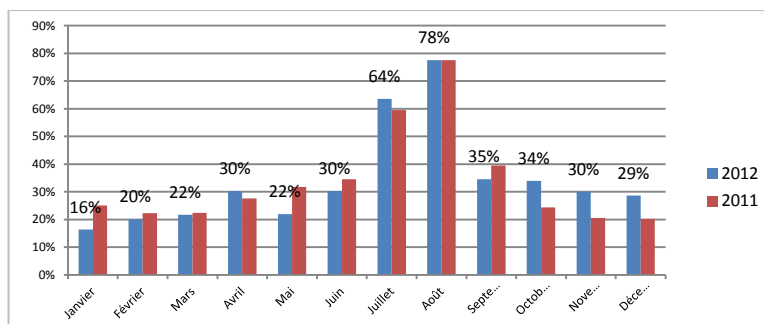
298 019 nuitées totales dont **125 421** nuitées en centrale de réservation et **172 598** nuitées en location directe.

Les arrivées étrangères représentent 3% de l'ensemble des arrivées en location directe et 10% en service de réservation.

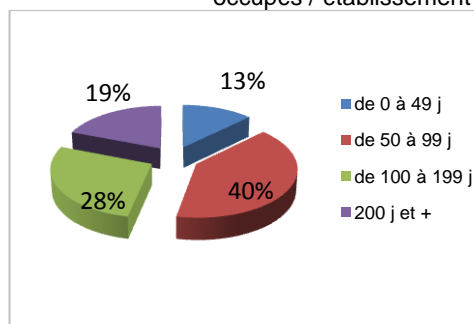
Les **principales nationalités étrangères** en termes de nuitées (au service de réservation) sont : les **Néerlandais** (qui représentent environ **31,3%** des nuitées étrangères consommées), les Belges (23%), les Britanniques (17,9%) et les Allemands (5,4%).

Gîtes en location directe : taux d'occupation

Taux d'occupation mensuels



Répartition selon le nombre de jours occupés / établissement



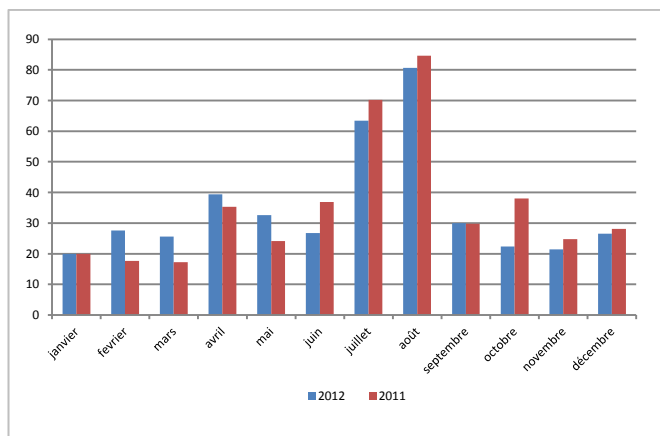
Catégories	Taux d'occupation
Gîtes 1 & 2 épis/clés	30%
Gîtes 3 & 4 épis/clés	40%
Gîtes de grande capacité	37%
TOUTES CATÉGORIES CONFONDUES	36%

Nombre moyen de semaines de location : 16,9

Durée moyenne de séjour : 6,7 jours.

Les Français représentent 97% des arrivées.

Gîtes en centrale de réservation : taux d'occupation mensuels



Nombre moyen de semaines de location : 14,5

La centrale de réservation ne dispose d'une partie de son parc que 4 mois dans l'année. La Haute-Vienne obtient les meilleurs résultats des centrales locatives publiques en Limousin

Les Français représentent 90,1% des arrivées.

Durée moyenne de séjour : 6,4 jours pour les Français et 9,1 pour les étrangers. Ventilation des durées moyennes de séjour des étrangers :

les Allemands 10,7 - les Néerlandais 8,9 - les Britanniques 8,3 - les Belges 7,9.

Les gîtes en centrale de réservation obtiennent de bons taux d'occupation, les meilleurs du Limousin ; **ils sont en léger retrait par rapport à 2011**. Les étrangers et les Français seraient venus plus nombreux qu'en 2011. Ils seraient restés moins longtemps (forte baisse des allemands). On assiste à une érosion de la durée moyenne de séjour pour l'ensemble des clientèles. Les gîtes en location directe atteignent une performance record avec 16,9 semaines de location par gîte.



Les chambres d'hôtes

OFFRE

Source : base de données LEI, CDT.

138 établissements

124 établissements Gîtes de France

9 établissements Clévacances

6 établissements Accueil Paysan

1 établissement Fleurs de Soleil

1 025 lits touristiques.

Répartition des chambres d'hôtes Gîtes de France (GDF)

Selon le type et la catégorie

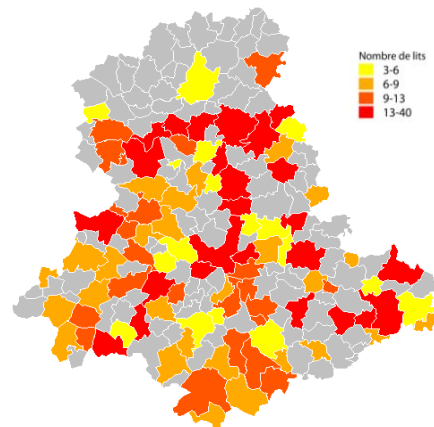
	Etablissements	Lits	%
1 épi + EC	3	18	1,7%
2 épis	20	148	15,4
3 épis	94	734	76,5
4 épis	7	60	6,4%
Total	124	960	100%

Répartition des chambres d'hôtes Clévacances

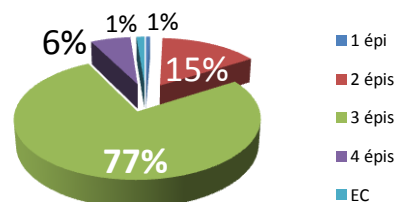
Selon le type et la catégorie

	Etablissements	Lits	%
1 clé	1	4	10%
2 clés	4	21	52,5%
3 clés	4	15	37,5%
Total	9	40	100%

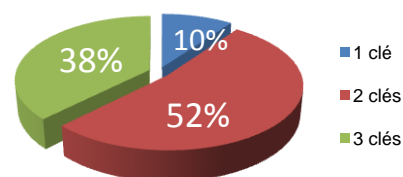
Répartition des lits par commune



Lits en chambres d'hôtes GDF



Lits en chambres d'hôtes Clévacances



Une offre départementale composée de 138 établissements labellisés pour un total de 1 025 lits. **Le nombre de lits disponibles est stable en Haute-Vienne** ; cela infirme la tendance enregistrée en 2011 où on avait assisté, pour la première fois depuis de nombreuses années, à une baisse des lits. 93% des chambres sont labellisées Gîtes de France Charmance. Les labels Clévacances et Accueil Paysan sont également présents sur le territoire. Un nouvel établissement labellisé Fleurs de Soleil a vu le jour à Limoges. Une offre de très bonne qualité avec des prestations de niveau 3 épis / clés. Les chambres sont concentrées à proximité des axes routiers nationaux (RN 145, RN147, RN21, A20), à proximité de Limoges et dans les environs des stations touristiques (Saint-Pardoux et Vassivière) et des cités de caractères et les villes qui offrent des services.

LA FREQUENTATION

Source : ORTL.

66 238 nuitées totales pour environ 15 000 arrivées (estimation).

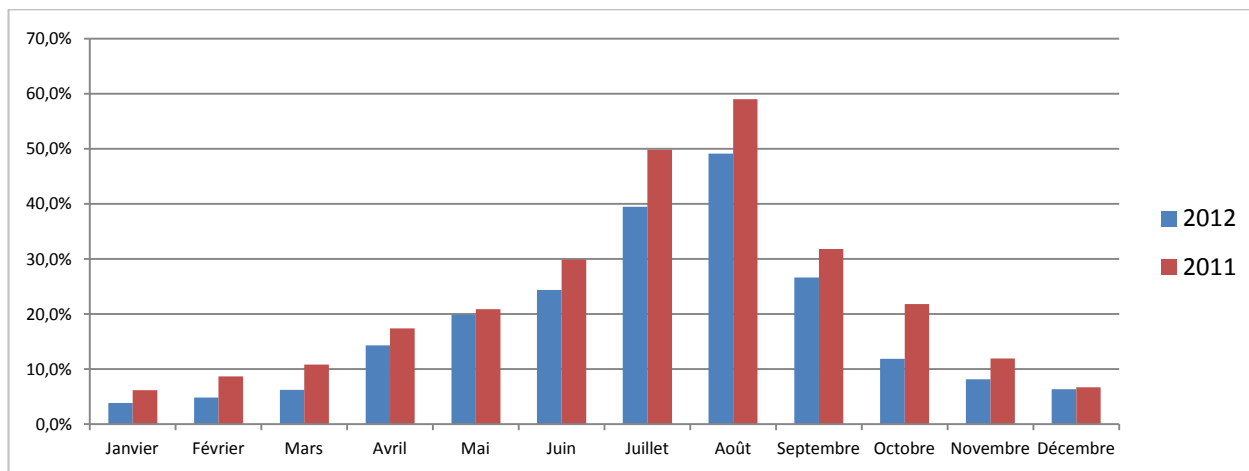
64 est le nombre de nuits par lit en chambre d'hôtes

18,8% taux d'occupation moyen annuel

Environ 80% des arrivées sont françaises. Les **principales nationalités étrangères** en termes de nuitées sont : les Britanniques, les Belges et les Néerlandais.

Attention le volume de répondants à l'enquête est faible (30% de l'offre). Les répondants sont majoritairement adhérents au réseau Gîtes de France (90% des répondants). Les autres sont adhérents au réseau Clévacances. Nous ne disposons pas de données fiables sur la répartition et l'origine des clientèles françaises et étrangères.

Taux d'occupation mensuels



Une **dégradation de l'activité en 2012 (5% à 6%)** après deux bonnes années, 2010 et 2011, qui fait retomber la performance des chambres d'hôtes à un niveau proche de celui de l'année 2009. La baisse concernerait tous les mois de l'année ; ce n'est pas un phénomène touristique saisonnier du à la seule baisse des clientèles de passage pendant les vacances scolaires. La fréquentation serait meilleure lorsque les établissements sont situés proche d'un axe routier important. Une politique d'accueil et de formation professionnelle permet également d'augmenter le rendement des chambres d'hôtes. En effet, le profil des gestionnaires tend vers une professionnalisation. On constate, de manière générale, une meilleure promotion des établissements sur Internet et une meilleure vente en ligne.

Présentation de la plateforme régionale de statistiques

Le Comité Régional du Tourisme en lien avec les 3 CDT de la Creuse, de la Corrèze et de la Haute-Vienne propose aux professionnels du tourisme et à la presse une plateforme Internet d'accès aux données de l'observatoire :

- outils de veille documentaire,
- chiffres clés,
- tendances,
- synthèses, actualités

Rendez-vous sur <http://lei.crt-limousin.fr/ortl>



Evolution de l'offre et de la fréquentation des hébergements

OFFRE	2010		2011		2012	
	Établissements	Lits	Établissements	Lits	Établissements	Lits
Hôtellerie de plein air	61	11 533	62	11 515	63	10 857
Hôtellerie et résidences	107	5 188	105	5 312	105	5 662
Meublés de tourisme	727	4 343	737	4 342	757	4 557
Chambres d'hôtes	137	1 013	138	1 000	138	1 025
Villages de vacances	5	1 213	5	1 213	5	1 303
Autres hébergements	16	390	14	361	17	353
TOTAL	899	23 948	1 066	24 427	954	23 757

FREQUENTATION	2010		2011		2012	
	Nuitées	Taux d'occupation	Nuitées	Taux d'occupation	Nuitées	Taux d'occupation
Hôtellerie de plein air	196 826	15,3	196 826	15,3	199 457	18,9
Hôtellerie	654 799	52	654 799	52	628 620	51,3
Gîtes en centrale de réservation	108 890	34,2	108 890	34,2	125 421	37
Gîtes en location directe	152 097	29,1	152 097	29,1	172 598	34,3
Chambres d'hôtes	73 000	19,7	73 000	19,7	63 886	18,8



Château de Châlucaet



Fréquentation des principaux sites et lieux de visite

Les sites et lieux de visite les plus fréquentés (entrées gratuite et payante > à 5 000) ayant répondu à l'enquête annuelle sur les résultats 2012.

Sites	Données de fréquentation
Village martyr d'Oradour sur Glane (gratuit)	139 165 ↗
Train touristique de Vassivière (gratuit)	103 860 ↗
Centre de la Mémoire d'Oradour sur Glane (payant)	92 777 ↗
Centre International d'Art et du Paysage de Vassivière (payant)	75 166 ↗
Parc zoologique et paysager du Reynou au Vigen (payant)	73 000 ↘
Bateau Taxi de Vassivière (gratuit)	65 703 ↘
Musée des Beaux Arts de Limoges	53 188 ↘
Aquarium du Limousin à Limoges (payant)	39 990 ↘
Parc de Bellevue à Limoges (payant)	26 946 ↘
Musée de la résistance et de la déportation	22 731 ↗
Petit train de Limoges (payant)	21 386 ↗
Musée national de la porcelaine Adrien Dubouché (Limoges)	18 661 ↗
Bateau mouche et bateau restaurant Lac de Vassivière (payant)	18 355 →
Espace Hermeline (vélo-rail, parcours arbres, petit train) de Bussière-Galant (payant)	16 732 ↘
Nostalgie Rurale à Montrol Senard (gratuit)	16 085 →
Château de Châluçet (accès gratuit, visite commentée payante)	13 498 ↘
Musée d'Art Contemporain de Rochechouart (payant)	12 806 ↘
Ecomusée la Cité des Insectes à Nedde (payant)	12 508 ↘
Moulin du Gôt à Saint-Léonard de Noblat (payant)	12 226 ↘
Four à porcelaine des Casseaux à Limoges (payant)	12 000 →
Espace Paul Rebeyrolle à Eymoutiers	11 947 ↗
Maison de la Boucherie à Limoges (gratuit)	9 241 ↗
Cité des Métiers et des Arts (payant)	7 499 ↗

Autres sites : Atelier-Musée de la Terre de Puycheny (payant) 5 192 ; Maison de l'Email à Limoges (gratuit) 4 854.

L'année 2012 se caractérise par une riche actualité culturelle à Limoges avec la réouverture du musée de la déportation et du musée national de la porcelaine Adrien Dubouché. Ils ont permis d'attirer des clientèles perdues depuis quelques années. 2011 avait déjà vu la réouverture du musée des Beaux Arts. La ville de Limoges a également offert aux visiteurs l'exposition (biennale) sur la porcelaine à la mairie. L'agglomération de Limoges a cependant perdu des visiteurs dans les sites à entrées payantes (parc animalier, parc à thème). En Haute-Vienne, il faut saluer la bonne performance du site payant le plus fréquenté du département, le Centre de la Mémoire d'Oradour sur Glane et la hausse des transports touristiques (gratuits et payants) à Limoges et Vassivière. En zone rurale, les sites de découverte ont connu des difficultés de remplissage qui ne permettent pas de tirer un bilan positif de la saison 2012. Il faut ajouter que les effets de la crise économique semblent freiner les dépenses des touristes sans que cela ne les empêchent de consacrer un budget aux « sorties ».

Fréquentation des principales manifestations culturelles

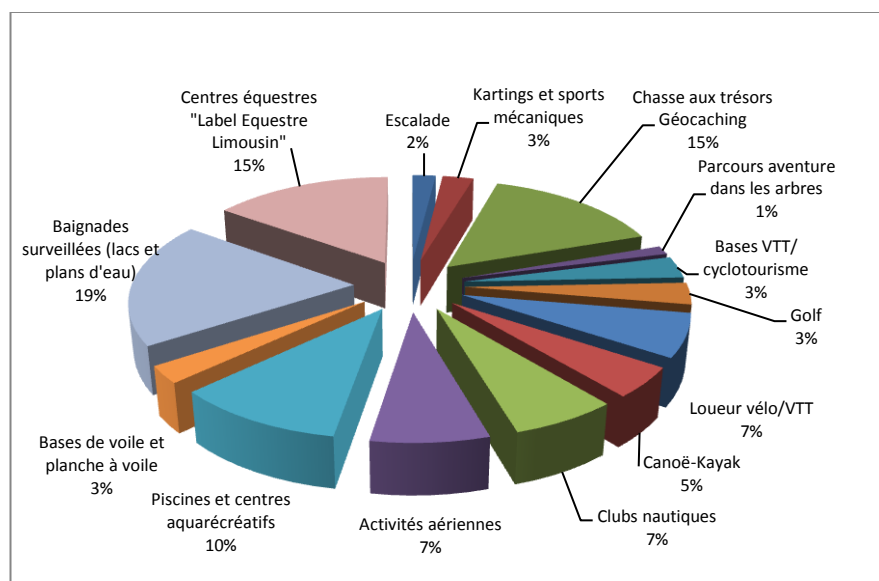
Les manifestations les plus fréquentées (entrées gratuites et payantes > à 5 000) ayant répondu à l'enquête annuelle sur les résultats 2012

Manifestations	Données de fréquentation
Lire à Limoges (gratuit)	60 000 →
Festival Légend'Air (gratuit)	30 000 ↗
Festival Bandafolie's à Bessines (gratuit et payant)	29 991 ↘
Salon International du dessin de presse et d'humour à St-Just le Martel (gratuit)	20 000 ↘
Galerie des Hospices à Limoges	19 372 ↗
Expo Porcelaine à la Mairie de Limoges (payant)	17 895 ↘
Festival International des théâtres francophones (gratuit, certaines animations sont payantes)	16 540 ↘
Les Médiévales de Lastours à Rilhac-Lastours (site gratuit, 7765 animations payantes)	12 765 →
Festival International du pastel à Feytiat (payant)	11 670 →
Le Cirque de Nexon (gratuit, certains spectacles sont payants)	11 651 ↗
Festival de Bellac, théâtre du Cloître (payant)	10 881 ↗
Festival Interculturel du Conte de Vassivière (payant)	9 160 ↘
Destination ailleurs Vassivière (payant)	8 214 ↗
Festival - Les Estivales-1001 notes (payant)	4 700 →

Dans un contexte économique morose, on constate que les manifestations peinent à trouver leur public. L'exposition biannuelle de porcelaine de Limoges a connu une diminution du nombre de visiteurs alors que l'événement est toujours très attendu. Cependant, le nombre de manifestations de plus de 10 000 entrées est stable par rapport à 2012 et 2011. Certaines manifestations sur le thème de l'aviation et les animations à destination des familles et des enfants gagnent des visiteurs.



Les activités sportives et ludiques



La Haute-Vienne propose une gamme étendue d'activités sportives et ludiques. Une offre caractérisée par la présence de nombreux centres équestres ainsi que par des lacs et plans d'eau dont la majorité sont surveillés l'été.

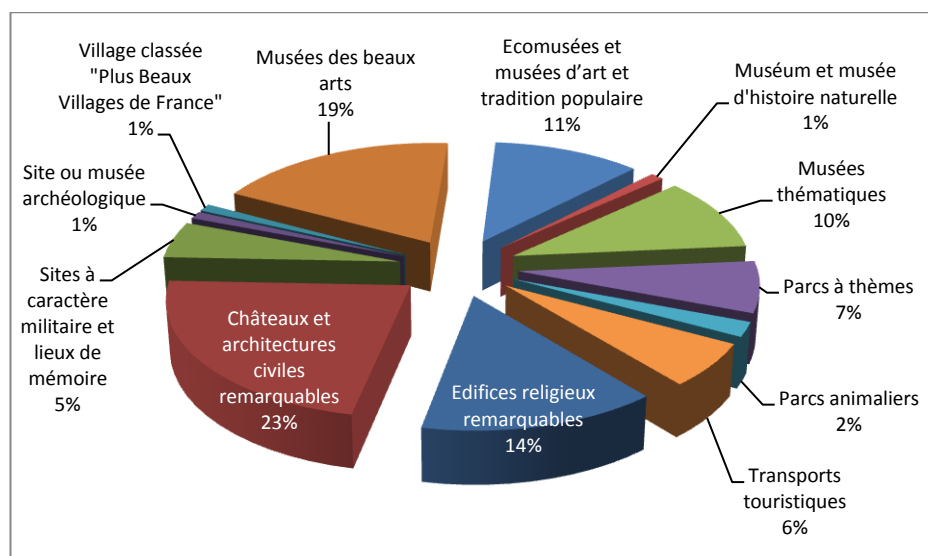
La randonnée fait l'objet d'une politique d'aménagement et de promotion prioritaire engagée par le Conseil général de la Haute-Vienne.

Sources : Base de données régionale LEI

Les activités de loisirs de plein air, c'est aussi :

- Les chemins de randonnée : plus de **2 300 km de sentiers inscrits (protégés) et balisés**, en PR et GRP,
- Une **voie verte** de 13 km entre Châlus et Oradour sur Vayres,
- Un **vélo rail** (Espace Hermeline à Bussière-Galant), trois parcours acrobatique dans les arbres,
- **2 parcs naturels régionaux** : Périgord Limousin et Millevaches,
- La **pêche** : 2 242 km de cours d'eau (dont 286 km en 2ème catégorie et 1 956 km en 1^{ère}).

Le patrimoine culturel



La ville de Limoges est classée « **Ville d'Art et d'Histoire** ».

Le pays Monts et Barrages est classé « **Pays d'Art et d'Histoire** ». Parmi les itinéraires de découverte, on peut citer : les « **Chemins de Saint-Jacques de Compostelle** » voie de Vezelay, la **Route Richard Cœur de Lion** et la **Route du Haut Limousin**.

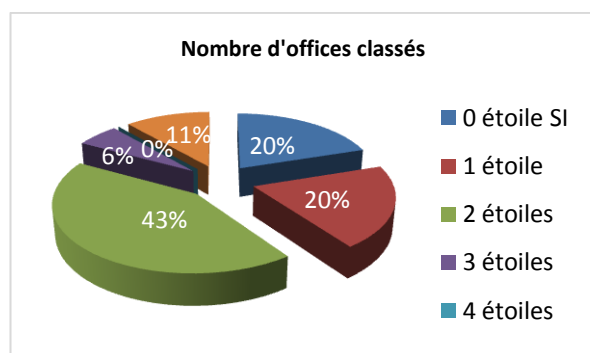
Une offre qui se compose d'édifices religieux, de châteaux, de musées des Beaux Arts et de musées thématiques. A noter que les principaux musées de Limoges ont fait l'objet d'un programme de rénovation. Ils sont désormais très bien aménagés et donnent une excellente image culturelle de la région.

Les Offices de Tourisme

Sources : enquête ORTL Limousin

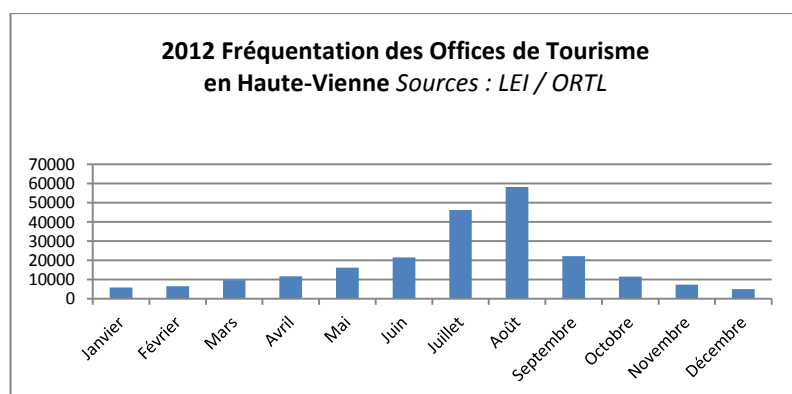
35 offices de tourisme et syndicats d'Initiative

Les offices de tourisme ont entamé un processus de requalification des lieux d'accueil et de formation du personnel. Ceci afin d'atteindre des exigences des nouvelles grilles de classement depuis 2012. Les offices engagent une démarche qualité pour satisfaire les attentes et les nouveaux comportements des touristes. Près de la moitié d'entre eux, sont des deux étoiles. Seuls 3 offices sont 3 étoiles et aucun n'est classé en 4 étoiles. Un bon nombre d'office connaissent une démarche de mutualisation à l'échelle intercommunale. Les modes de fonctionnement changent au rythme des nouveaux classements.



4 OT/SI sont situés dans des « **villages étapes** » : à Bessines-sur-Gartempe, Bellac, Pierre-Buffière et Magnac-Bourg. Le label "Village étape" qualifie les services et les animations proposés aux usagers et aux touristes qui empruntent l'autoroute A20 et la N145.

Fréquentation : l'analyse porte sur **23 établissements** en Haute-Vienne qui représenteraient **222 116 visiteurs** en 2012. On estime le nombre total de demandes enregistrées par les offices de tourisme à environ 250 000.



Le poids de Limoges : on estime que l'Office de Tourisme de Limoges avec 115 000 visiteurs représente plus de 50% du total des visiteurs dans les offices du département. Les offices de tourisme en Haute-Vienne auraient connu un léger fléchissement du nombre de visiteurs annuels en 2012 comme en 2011.



Estimation de la consommation touristique

Hébergements classés	OFFRE		FREQUENTATION		CONSOMMATION TOURISTIQUE	
	Lits	Répartition	Nuitées	Répartition	Dépenses	Répartition
HOTELLERIE	5 662	23,8%	687 344	45,4%	54 580 000	69,1%
HOTELLERIE DE PLEIN AIR	10 860	45,7%	210 683	13,9%	4 892 000	6,2%
CHAMBRES D'HOTES	1 025	4,3%	65 477	4,3%	3 301 000	4,2%
MEUBLES ET LOCATIONS	4549	19,2%	474 902	31,3%	13 844 000	17,5%
VILLAGES DE VACANCES	1 303	5,5%	56 029	3,7%	1 779 000	2,3%
AUTRES HEBERGEMENTS MARCHANDS	353	1,5%	20 662	1,4%	610 000	0,8%
TOTAL MARCHAND	23 757	25,1%	1 515 097	23,1%	79 002 000	47,6%
HEBERGEMENTS NON MARCHANDS	71 000	74,9%	5 045 220	76,9%	86 829 000	52,4%
TOTAL HAUTE-VIENNE	94 757	100,0%	6 560 317	100,0%	165 831 000	100,0%

Sources : ORTL / Haute-Vienne Tourisme

La consommation touristique comptabilise les dépenses réalisées par les clientèles françaises et étrangères. Sont exclues les dépenses des excursionnistes. Sont pris en compte les établissements déclarés et classés. Une estimation de l'ensemble des hébergements marchands et non marchands serait de 165 Millions d'euros.

Les dépenses dans les hébergements marchands sont estimées à 79 Millions d'euros. Les postes de dépenses sont les hébergements, les activités de loisirs, la restauration, l'alimentation, les visites, les souvenirs... La consommation des touristes séjournant en hébergements non marchands s'élève à près de 86,9 millions d'euros, soit 52,4% de la consommation touristique globale. Si l'hôtellerie de plein air possède le plus de lits en Haute-Vienne, elle ne pèse que 13,9% des nuitées et 6,2% des dépenses. Grace à Limoges, l'hôtellerie départementale représente 69,1% des dépenses.

Les clients en hôtels et en chambres d'hôtes dépenseraient le plus : entre 67€ et 101€ en hôtel et 50€ en chambre d'hôtes (par nuit et par personnes). Dans les campings on dépense peu avec 22€ par nuit et par personne. Les touristes séjournant en hébergements non marchands dépensent moins : environ 17€ / nuit.



Dépenses du Conseil Général en faveur du tourisme

Tourisme fonctionnement	1 375 000 €
- Comité Départemental du Tourisme de la Haute-Vienne	507 000 €
- Station touristique du lac Saint Pardoux	488 000 €
- Vassivière	194 000 €
- Tourisme Vert	38 000 €
- Maison du Limousin	15 000 €
- Autres organismes	9 000 €
- Etudes (engagements)	8 000 €
- Assistants techniques au tourisme et à la culture	116 000 €
Tourisme investissement	596 000 €
- Site de Saint Pardoux	78 000 €
- Subventions engagées sur les projets publics et privés liés au schéma départemental de développement touristique (hébergements, loisirs, restauration...)	518 000 €
Environnement (investissement et fonctionnement) (espaces naturels, randonnée, forêts...)	571 000 €
Culture (investissement et fonctionnement) (mise en valeur du patrimoine, MAC Rochechouart, CMO, Châlus)	1 398 000 €
TOTAL pôle développement (1)	3 940 000 €

(1) Ces dépenses n'intègrent pas les dépenses de la direction du patrimoine sur les sites départementaux

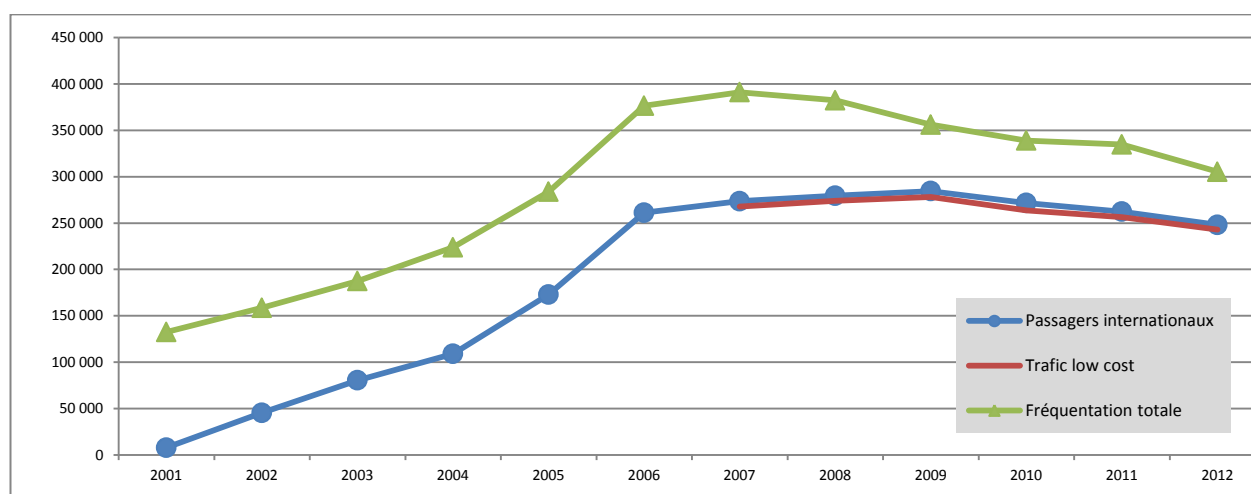
Sources : Conseil Général de la Haute-Vienne

L'aéroport international de Limoges Bellegarde

Statistiques de l'aéroport International de Limoges Bellegarde : 28^{ème} aéroport de France

	2006	2007	2008	2009	2010	2011	2012
Passagers internationaux	261 155	273 534	279 447	284 541	271 701	262 392	248 019
Trafic low cost		267 778	274 086	278 039	263 771	256 485	242 799
Fréquentation totale	376 558	391 220	382 398	356 156	339 047	334 816	306 837

Sources : Union des aéroports Français / Aéroport International Limoges Bellegarde



Avec 306 000 passagers enregistrés du 1^{er} au 31 décembre 2012, l'Aéroport de Limoges connaît **un recul de son trafic d'environ 5%** par rapport à 2011. La tendance nationale est plutôt porteuse puisque le trafic de l'ensemble des aéroports de France a connu une croissance globale de 2,7%. L'aéroport de Limoges perd une place au classement des aéroports français. La baisse significative des passagers nationaux explique en partie cette perte d'activités.

Le trafic ferroviaire à Limoges

La gare de Limoges attirerait entre 2,5 et 3 millions de voyageurs par ans. Elle se situerait aux alentours de la 45^{ème} place du classement des gares françaises. Sa fréquentation serait similaire à la gare de Poitiers.

Le réseau routier

La Haute-Vienne est traversée par l'autoroute A 20 qui relie Paris à Toulouse. Un tronçon est gratuit entre Vierzon et Brive. L'A89 rejoint l'A20 à Brive et permet une connexion est ouest. Le réseau routier est également composé des routes nationales : RN 147 vers Poitiers, la RN 141 vers Angoulême et la RN 145 vers Montluçon.



Enquête de clientèle touristique

130 professionnels du tourisme se sont mobilisés depuis 2009 (propriétaires de gîtes et de chambres d'hôtes, hôteliers, gestionnaires de campings, offices de tourisme, sites touristiques). Ils ont distribué des milliers de questionnaires et nous les en remercions. Les résultats présentés ci-dessous sont issus de **1647 questionnaires** qui ont été collectés en 4 ans. Les répondants ont séjourné en hébergements marchands (83%) et chez les parents et amis (17%). Les excursionnistes ne sont pas pris en compte. D'autres analyses complémentaires pourront être réalisées par filières et par territoire.

PROFIL DE LA CLIENTELE EN HAUTE-VIENNE

Les deux clientèles principales sont les couples sans enfants (49,5%) et les familles avec enfants (29%) ; suivies des personnes seules (9,5%) et les visites à des amis (7,2%). 1,9% des clients viennent en groupe. Avec **26,1%**, les **retraités** représentent la principale clientèle, devant les cadres (22,9%), les employés (18,3%) et les professions intermédiaires (11%). Cette répartition évolue très peu depuis 4 ans. Parmi les séniors on note que les **jeunes seniors** (entre 50 et 64 ans) seraient les plus nombreux (**37,6%**). Les plus de 65 ans représenteraient seulement 12,3% des touristes observés. Les moins de 50 ans représentent 40,1% des répondants. Les touristes font partie des classes moyennes et des catégories socioprofessionnelles supérieures. 48,7% gagnent plus de 2 500€ par mois.

PRATIQUES DE SEJOUR EN HAUTE-VIENNE

33,1% des touristes en Haute-Vienne sont **déjà venues**. Internet (22,7%), les guides touristiques (21,7%) et le bouche à oreille (19,1%) sont les meilleurs modes de connaissance de la destination. A noter que 10% des visiteurs sont originaires du département.

Les motifs de séjour : **le tourisme est le motif principal de séjour (57,9%)**, loin devant l'étape (14,7%), et la visite à la famille et aux amis (12%). La notion d'étape et la visite à la famille et amis sont plus marquées en Haute-Vienne qu'en Limousin. 3,9% viennent pour des visites culturelles et sportives. 6% sont en voyage professionnel.

La durée de séjour : en majorité les touristes resteraient **une semaine (41,1%)**. Les courts séjours (de 1 à 3 jours) représenteraient 30,7% des répondants. Ils sont 26,8% des personnes ayant répondu à faire des longs séjours (9 jours et plus). Ils privilégieraient le pays Monts et Barrages et Limoges à 57,3% de l'ensemble des séjours.

Les modes d'hébergements marchands choisis sont (base 1377 questionnaires) : le gîte à 29,6%, l'hôtel à 29,4%, le camping à 27,4% et la chambre d'hôte à 18,6%. Les activités pratiquées durant le séjour : des **visites de villages (65,6%)**, **la promenade (64,6%)**, suivis par la découverte de la nature (46,8%). Viendraient ensuite les musées, les sites historiques, les marchés, la gastronomie et la plage (liste non exhaustive). Le farniente représente 25% des touristes.

Le **top 6 des sites** visités :

- | | |
|--------------------------|------------------------------|
| 1 – Limoges, | 4 - Saint-Léonard de Noblat, |
| 2 – Oradour sur Glane, | 5 - Eymoutiers |
| 3 – Vassivière (le lac), | 6 - Saint-Pardoux(le lac). |

La réservation : 72,7% des clients auraient réservé leur hébergement, dont 39,5% par Internet.

La fréquentation des Offices de Tourisme : 54,5% des touristes auraient fréquenté un Office de Tourisme durant leur séjour.

Les dépenses : la clientèle haut-viennoise dépense en moyenne par personne et par nuit : 73,1€ en hôtel, 50,4€ en chambres d'hôtes, 29,1€ en meublés, 24,6€ en camping et 34,2€ pour l'hébergement marchand en général.

ORIGINES DES CLIENTELES EN HAUTE-VIENNE

Une forte **clientèle française de proximité (87%)**. Les principaux bassins émetteurs seraient : l'Île de France (17,1%), suivi du Centre (6,5%), Pays de la Loire (6,3%), Rhône-Alpes (6%), Poitou-Charentes (5,6%), Nord Pas de Calais (4,6%), et Bretagne (4,6%).

Un taux de clientèle étrangère à 13% qui est légèrement inférieur à celui du Limousin : parmi les clientèles étrangères on observe par ordre d'importance les Néerlandais, les Belges, les Britanniques et les Allemands.

Attention les données portent sur 183 observations.

AVIS SUR LE RECEPTIF EN HAUTE-VIENNE

Les motifs de satisfaction :

La nature, le calme, l'accueil, la qualité des hébergements, les sites de visites, la gastronomie et la richesse du patrimoine et l'accès à l'information touristique.

Les points à améliorer :

Les prix des hébergements, la signalisation, les accès, les animations, les animations pour les enfants, les activités sportives et le manque de commerces.

Les intentions de retour : OUI à 64,2%, les touristes ont l'intention de revenir en Haute-Vienne. Ils sont 27% à répondre « plutôt oui ». Les délais de retour sont incertains car 25,2% des répondants ne savent pas quand ils pourraient revenir ; cependant 21,5% des personnes envisageraient de revenir dans un an et 25,2% dans moins d'un an (été et/ou printemps).

SOCL c'est...

Système d'Observation des Clientèles en Limousin (SOCL) est un **dispositif d'enquête permanent**, qui permet de mieux connaître les comportements, motivations, profils, motifs de satisfaction ou d'insatisfaction **des touristes en Limousin**. Constitué de façon à être **représentatif de l'offre et de la fréquentation touristique en Limousin**, le panel de diffuseurs SOCL associe à la démarche des hébergeurs, des gestionnaires de sites touristiques, des restaurateurs, des offices de tourisme... Les questionnaires sont **distribués d'avril à novembre**, sous forme de cartes T (préaffranchies) à retourner par les clients à la fin de leur séjour, au CRT Limousin pour qu'ils soient saisis et analysés. C'est un partenariat entre le Comité Régional du Tourisme, initiateur de la démarche, et les 3 CDT Creuse, Corrèze et Haute-Vienne, coordinateurs et animateurs de la démarche au niveau départemental.

Lexique :

Touriste : visiteur qui passe au moins une nuit dans un lieu différent de son habitation habituelle ;

Excursionniste : visiteur qui ne passe pas la nuit dans un moyen d'hébergement dans le lieu visité ;

Lits touristiques : unité de mesure de l'offre touristique ;

Lits marchands : lits commercialisés à but lucratif ;

Lits non marchands : lits non commercialisés ;

Arrivées : nombre de personnes arrivées pendant la période étudiée ;

Nuitées : produit du nombre de personnes arrivées par le nombre de nuits passées dans l'établissement ;

Taux d'occupation : rapport entre le nombre lits touristiques occupés sur le nombre de lits touristiques offerts ;

Durée moyenne de séjour : rapport entre le nombre d'arrivées et le nombre de nuitées.



Limoges porcelaine


Remerciements

Le Comité Départemental du Tourisme remercie tous les partenaires qui ont contribué à l'élaboration de ce document : CONSEIL GENERAL DE LA HAUTE-VIENNE, INSEE LIMOUSIN, ORTL LIMOUSIN, CLUB CAMPINGS, CCI DE LIMOGES ET HAUTE-VIENNE, ASSOCIATION DU TOURISME VERT, CLEVACANCES HAUTE-VIENNE, VACANCES HAUTE-VIENNE RESERVATION, AEROPORT LIMOGES BELLEGARDE, JOUSSET CONSULTANT, LES PRESTATAIRES D'HEBERGEMENTS, D'ACTIVITES ET RESPONSABLES DE SITES, MONUMENTS, MUSEES ET FESTIVALS.

Document réalisé par Haute-Vienne Tourisme

Document téléchargeable sur www.tourisme-hautevienne.com - rubrique "espace pro"

HAUTE-VIENNE TOURISME
17 Bis Boulevard Georges Périn 87000 Limoges
Tél. : 05 55 79 04 04 - Fax : 05 55 79 79 47
infotourisme@cdt87.com

www.tourisme-hautevienne.com
www.tourisme-hautevienne.mobi 
www.randonnee-hautevienne.com



Cette brochure a été éditée avec le soutien du Conseil Général de la Haute-Vienne