



2015
LES HEBERGEMENTS TOURISTIQUES

Tous nos chemins mènent à vous
www.tourisme-hautevienne.com



Données de cadrage

POPULATION

Haute-Vienne : **384 902 habitants**

Soit 50% de la population de la région Limousin.

GEOGRAPHIE ET ENVIRONNEMENT

Superficie : **5 520 km²** soit 32% du territoire régional

Densité : **67,9 hab.** au km²

Point culminant : Mont-Crozat (777 m)

Point culminant aménagé : Mont Gargan 731 m



DECOUPAGE ADMINISTRATIF

Limoges Métropole **212 000 hab.**

Sous-Préfectures : Bellac (4 519 hab.) et Rochechouart (3 916 hab.)

42 cantons, **201** communes, **3** arrondissements : Bellac, Rochechouart,

Saint-Yrieix, **19** communautés de communes, **1** communauté d'agglomération : Limoges métropole.

Villes de plus de 5 000 habitants :

Saint-Junien (11 800 hab.)

Isle (7 833 hab.)

Feytiat (6 120 hab.)

Panazol (10 635 hab.)

Saint-Yrieix-la-Perche (7 275 hab.)

Ambazac (5 628 hab.)

Couzeix (8 696 hab.)

Le Palais-sur-Vienne (6 152 hab.)

Aixe-sur-Vienne (5 563 hab.)

5 territoires touristiques : Haut Limousin, Occitane et Monts d'Ambazac, Monts et Barrages-Lac de Vassivière, Limoges et la Châtaigneraie Limousine.

(Recensement de population – référence statistique 1er janvier 2011- INSEE)

ACCESSIBILITE

Aéroport de Limoges : **280 000 passagers** en 2013.

Autoroute **A20 gratuite** entre Vierzon et Brive. A20 : 65 000 véhicules / jour à Limoges.

Des nationales : la RN147 vers Poitiers, la RN141 vers Angoulême et la RN145 vers Montluçon.

Train : Limoges – Paris en **3h**. Projet de LGV Poitiers-Limoges. La gare de Limoges attirerait entre **2,5 et 3 millions** de voyageurs par an.

Poids économique du tourisme

6,6 M de nuitées commerciales et non commerciales - **166 millions** d'€ de dépenses touristiques.

5 000 emplois touristiques au fil de l'année (sources Insee Limousin année d'étude 2009) ; la part de l'emploi salarié dans le tourisme est à 4,1% de l'ensemble des emplois salariés. L'agglomération de Limoges représente 3 800 emplois.

La capacité d'accueil touristique en Haute-Vienne

LE PARC D'HEBERGEMENTS TOURISTIQUES CLASSES ET LABELLISES

Les hébergements classés	Établissements	Lits
Hôtellerie de plein air	132	9 780
Campings classés	30	6 414
<i>dont camping avec locatif</i>	30	1 356
Aires naturelles de camping	13	579
Campings à la ferme	8	154
Aires d'accueil de camping-car	50	ND
Campings non classés	16	2 520
Autres hébergements de plein air non classés	15	45
Hôtellerie	126	6 172
Hôtellerie de tourisme	63	3 844
Résidences hôtelières et de tourisme	5	564
Hôtels non classés	58	1764
Meublés de tourisme	810	5 685
Meublés labellisés :		
Gîtes de France	431	3 042
Clévacances	39	183
Accueil Paysan	7	39
Meublés classés tourisme	68	372
Hameaux de gîtes (1)	174	758
Meublés non classés	251	1311
Chambres d'hôtes	200	1 357
Gîtes de France	103	759
Clévacances	8	41
Accueil Paysan	3	17
Fleurs de Soleil	1	8
Chambres non labellisées	85	532
Villages de vacances	3	879
Villages de vacances classés	3	873
Villages de vacances non classés	1	141
Autres hébergements touristiques	16	534
Gîtes d'étape	10	216
Gîtes d'enfants	2	32
Auberges de jeunesse	1	34
Hébergements collectifs (2)	4	233
Sous-total lits marchands classés	945	17 967
Sous-total lits marchands non classés	342	6 303
Sous-total lits marchands classés et non classés	1 287	24 407
Résidences secondaires (3)	15 266	76 330
TOTAL LITS	16 553	101 737

(1) les 14 hameaux de gîtes comprennent 174 gîtes, 12 sont labellisés Gîtes de France

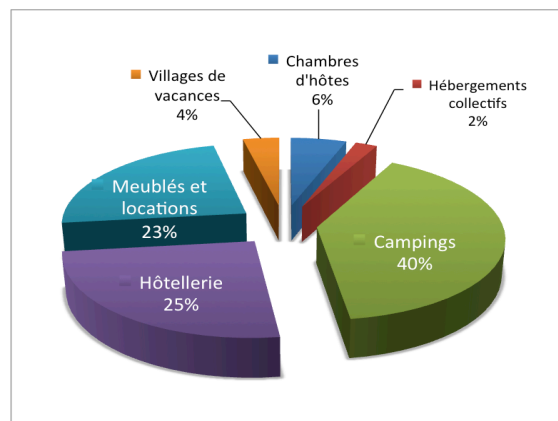
(2) hébergements collectifs déclarés et non classés ;

(3) les résidences secondaires hors meublés et logements occasionnels et vacants

(Source INSEE 2012) ;

Répartition des lits touristiques

Sources : base de données CDT/CRT, INSEE Limousin 1^{ER} Juillet 2015



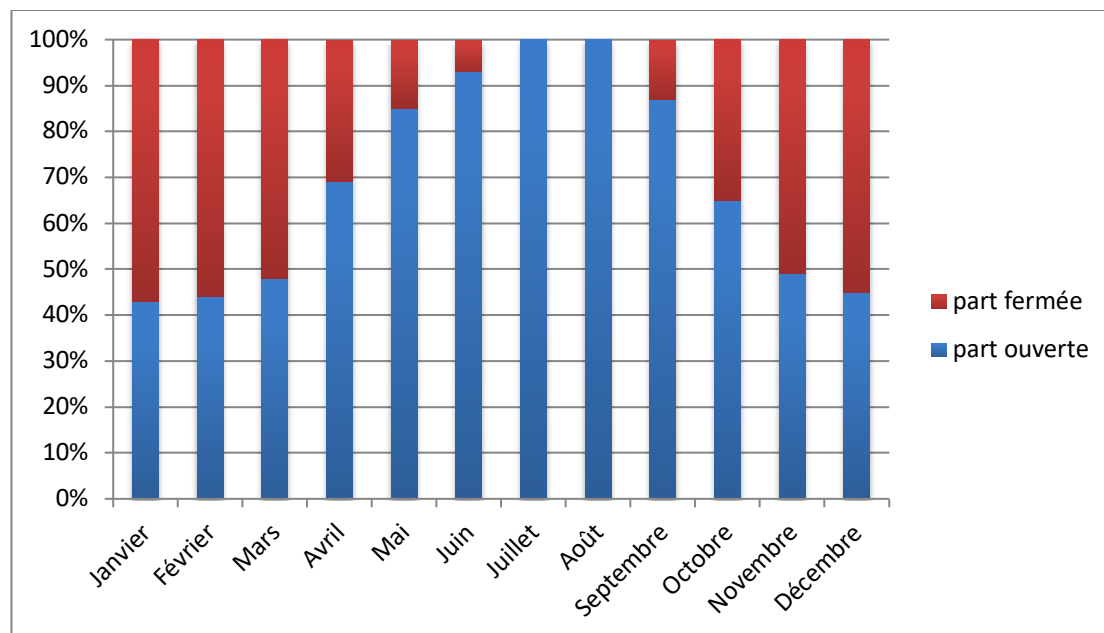
L'accueil touristique en Haute-Vienne se caractérise depuis de nombreuses années par une **offre saisonnière en l'hôtellerie de plein air qui comptabilise près de la moitié des lits du département** et par une concentration croissante de **l'offre hôtelière**, disponible toute l'année, **sur la capitale régionale** (hôtels classés et de chaîne et résidences hôtelières et de tourisme). A noter : le poids important **des meublés de tourisme classés et labellisés** qui offrent une gamme d'hébergements diffus et variés (gîtes, hameaux, résidence) de janvier à décembre. Ce locatif offre des hébergements thématiques et de grande capacité qui rend la Haute-Vienne attractive pour des familles et des regroupements d'amis. Depuis 2012, les nouveaux classements ont modifié le parc des hébergements du département. En 2015, les nouveaux classements concernent principalement les meublés de tourisme. L'offre classée en hôtels et en campings tend à se stabiliser. A signaler : les offres collaboratives apportent une capacité d'accueil complémentaire à l'offre classique. D'une manière générale, le déficit qualitatif des hébergements pénalise la fréquentation du territoire. Une montée en gamme de ces hébergements assurerait une meilleure adéquation entre l'offre et la demande. L'offre commerciale représente 24% de l'ensemble de la capacité marchande et non marchande.

Répartition de **l'offre marchande** (en lits) : **17 967**.

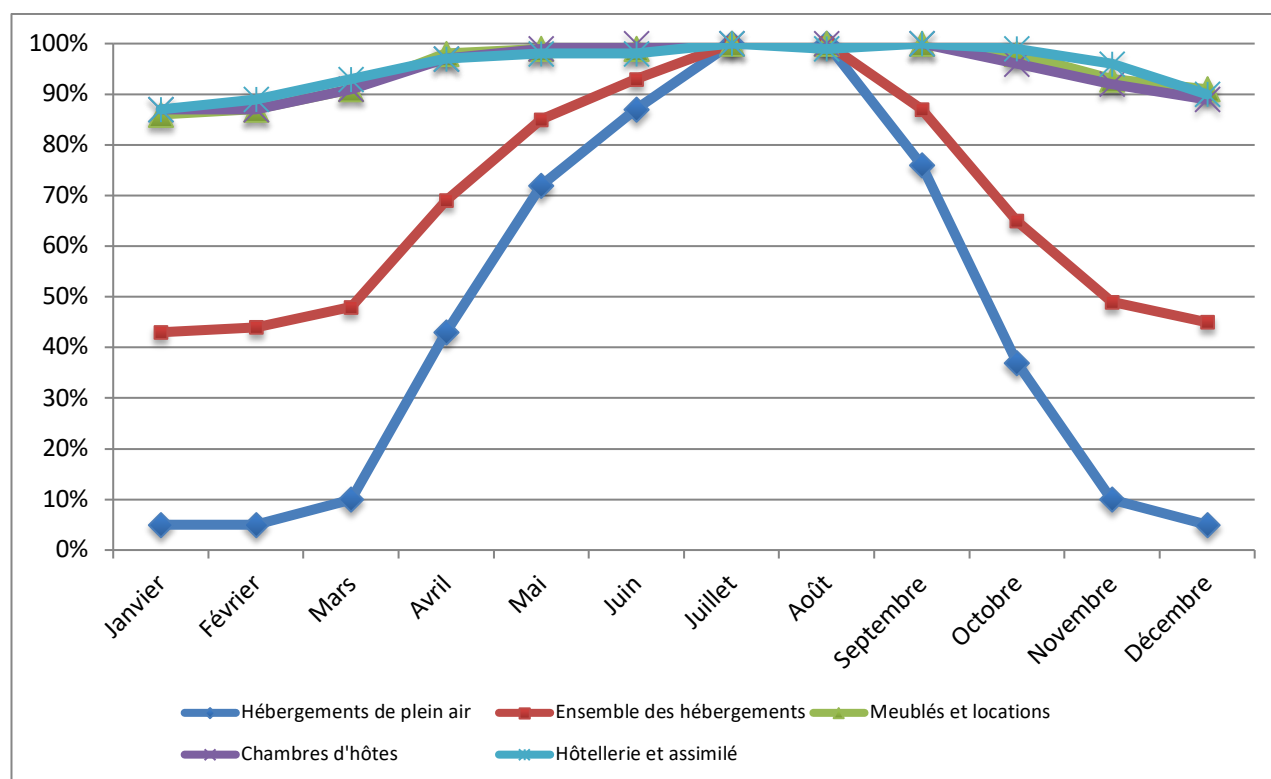
Total des lits marchands (classés et non classés) :

24 407. Soit 32% des lits du Limousin et 3% des lits de la Nouvelle-Aquitaine. Répartition des lits

SAISONNALITE DE L'OFFRE EN HEBERGEMENTS MARCHANDS Evolution de la capacité d'accueil (en lis touristiques)



Une offre à la nuitée importante et disponible toute l'année



UNE OFFRE QUALIFIEE DE PRESTATIONS TOURISTIQUES

18 hôtels-restaurants Logis de France



5 EC
5
8

29 établissements labellisés « Tourisme et Handicap »



5 hôtels restaurants - 3 restaurants
11 gîtes ruraux – 1 résidence
2 chambres d'hôtes - 3 lieux de visites
1 office de tourisme – 3 activités de loisirs

605 gîtes ruraux Gîtes de France



12 en cours 18
135 243
22 1
6 City Break
147 gîtes en hameau

6 stations vertes en Haute-Vienne



Beaumont du Lac - Bujaleuf - Châlus –
Châteauponsac - Eymoutiers –
Peyrat-le-Château.

109 chambres d'hôtes Charmance



1 15
81 2
4 EC et 1 City Break

3 établissements labellisés « Eco-label Européen »



Gîte rural à Javerdat, M. Brulin
Le domaine Cévéo de Pierrefitte
Hôtel Best Western Richelieu à Limoges

34 établissements labellisés « Qualité Tourisme »



5 campings
28 hôtels restaurants
1 restaurant

39 meublés Clévacances



5
15
17
2

8 chambres d'hôtes Clévacances



5
3

11 prestations labellisées Accueil Paysans

13 produits Bienvenue à la Ferme

1 hôtel certifié Hôtelcert

2 restaurants Restaurateurs de France

25 restaurants Maîtres Restaurateurs

10 établissements Tables et Auberges de France

2 villes et Pays d'Art et d'Histoire

1 village classé Plus Beaux Villages de France

2 villages labellisés Plus Beaux Détours de France

4 communes sont classés « villages étapes »



Bessines-sur-Gartempe, Bellac,
Pierre-Buffière et Magnac-Bourg.

L'hôtellerie de plein air

OFFRE

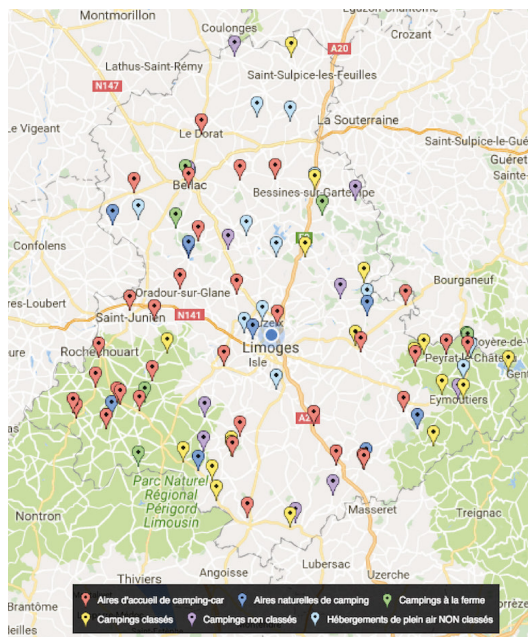
Source : base de données LEI, CDT.

- 65 campings dont **29** établissements classés.
- dont **30** établissements avec une offre locative.
- 13** aires naturelles de campings.
- 8** campings à la ferme.
- 53 aires de services ou bornes de camping-cars.
- 7 215 lits touristiques classés ou en cours de classement** (plus de 9 000 lits au total).

Répartition de la capacité d'accueil en campings classés Selon le type et la catégorie

Etablissements	Lits	%	
1 étoile	210	3,5%	
2 étoiles	1 851	31,2%	
3 étoiles	3 051	51,0%	
4 étoiles	567	9,5%	
5 étoiles	246	3,9%	
Total	30	5 925	100%

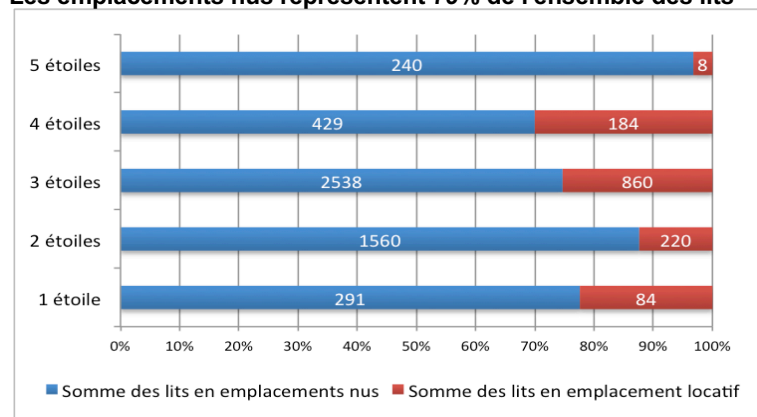
Répartition des lits par commune



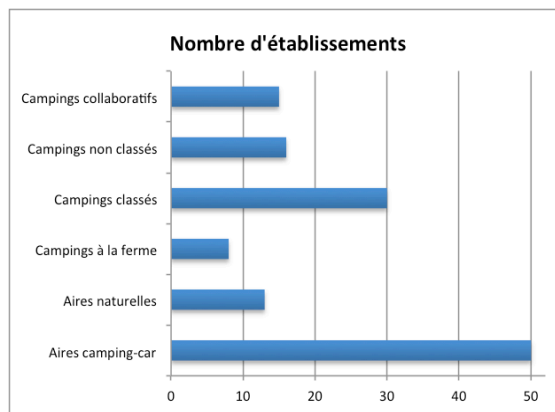
[Consulter la carte sur Internet](#)

Répartition des lits en campings.

Les emplacements nus représentent 79% de l'ensemble des lits



Nombre d'établissements



1er mode d'hébergement marchand avec 40% du total des lits du département.

En 2015, on comptabilise 73% de lits qualifiés (classés ou labellisés) et 2 600 lits non classés. Un parc de qualité : les 3 étoiles et plus représentent 66% des campings classés. Un seul établissement est classé en 5 étoiles. Ce sont les 3 et 4 étoiles qui offrent le plus de locatif. La part du locatif stagne avec 21% des lits. A signaler : un nombre important d'aires de services pour les camping-cars.

LA FREQUENTATION DES CAMPINGS

Source : INSEE Limousin.

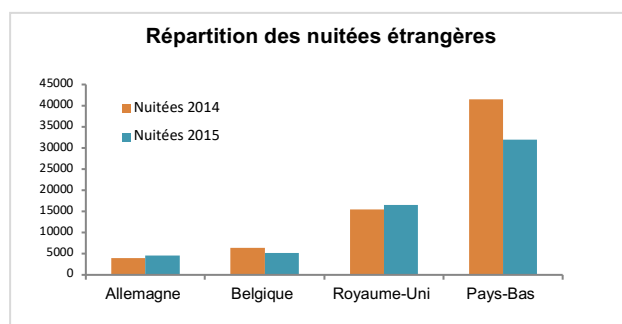
195 602 nuitées totales.

132 648 nuitées françaises et **62 953** nuitées étrangères.

Les nuitées étrangères représentent 32,1% de l'ensemble des nuitées.

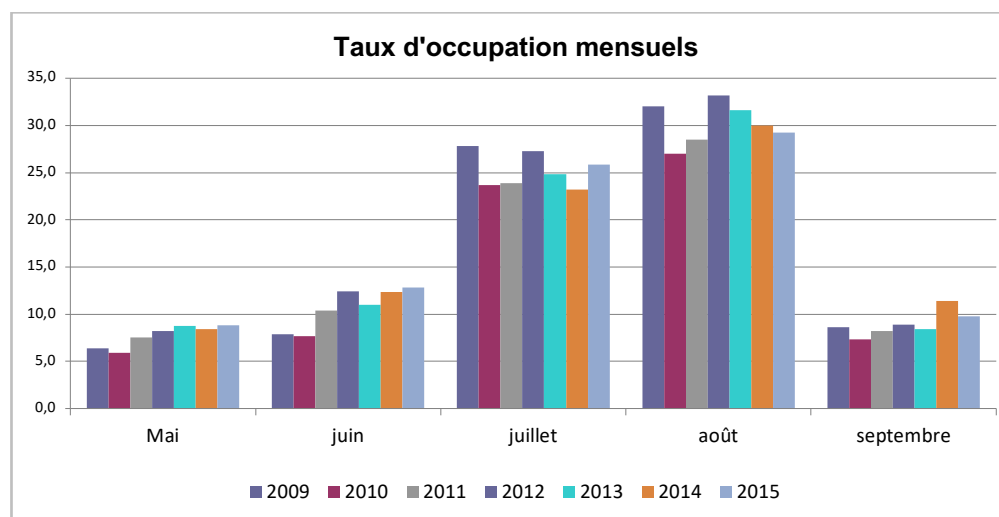
Les **principales nationalités étrangères** en termes de nuitées sont : les **Néerlandais** (qui représentent environ **51%** des nuitées étrangères), les Britanniques (26%), les Belges (9%) et les Allemands (7%).

2014	Campings	2015
199 310	nuitées totales	↘ 195 602
127 844	nuitées françaises	↗ 132 648
71 284	nuitées étrangères	↘ 62 953
17,7%	taux d'occupation	→ 18%
35,7%	part nuitées étrangères	↘ 32,1%
2,9	durée moyenne de séjour	↘ 2,7



Catégories	Taux d'occupation
Campings 1* et 2**	19,4% ↘
Campings 3***, 4**** et 5*****	21,8% ↗
TOUTES CATÉGORIES CONFONDUES	18,04%

Types d'emplacements	Taux d'occupation
Nus	15,7% ↗
Locatifs	34% ↗
TOUTS TYPES D'EMPLACEMENTS CONFONDUS	18%

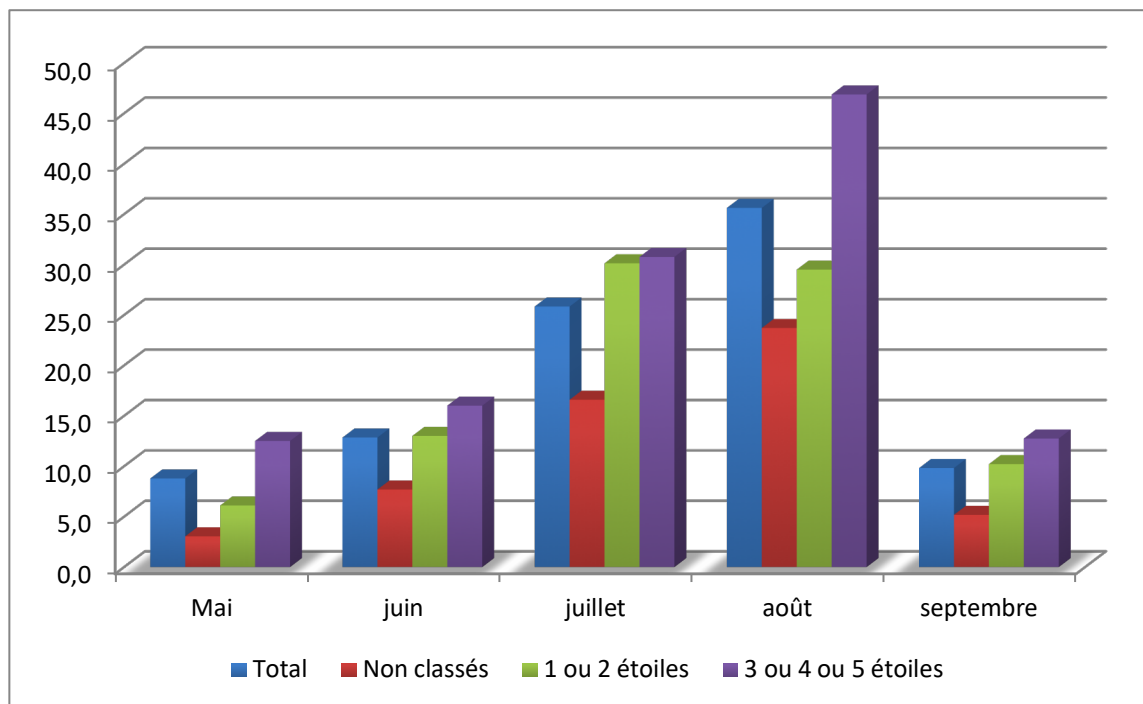


Une durée moyenne de séjour courte :

- durée moyenne de séjour des Français : **2,9** -
- durée moyenne de séjour des étrangers : **2,8**

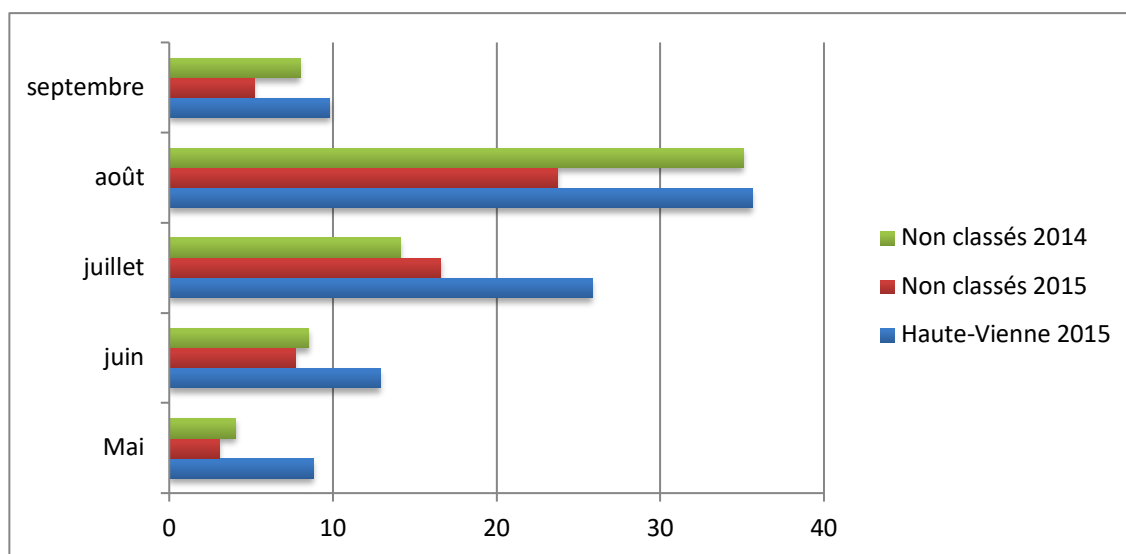
En 2015, contrairement aux deux années précédentes, l'hôtellerie de plein air a connu une légère baisse du volume global des nuitées. La saison 2015 est marquée par une baisse des nuitées étrangères et par un bon remplissage des emplacements locatifs. Le nombre de nuitées étrangères baisse de 3 points. La part des néerlandais perd 7 points sur l'ensemble des étrangers. Le locatif aurait séduit plus de touristes que les emplacements nus. Le locatif haut de gamme prendrait des parts de marché sur le locatif d'entrée de gamme. Par ailleurs, les Français tant en arrivées qu'en nuitées voient leur volume augmenter. Ils sont venus en masse dans les campings 3, 4 et 5 étoiles (emplacements nus et locatifs). Ce sont les campings haut de gamme qui ont obtenus les meilleurs résultats en nuitées françaises et étrangères. Les campings non classés ont les moins bons chiffres sur l'ensemble des établissements départementaux ; forte baisse des équipements équipés en particuliers.

Taux d'occupation par catégorie de classement en 2015



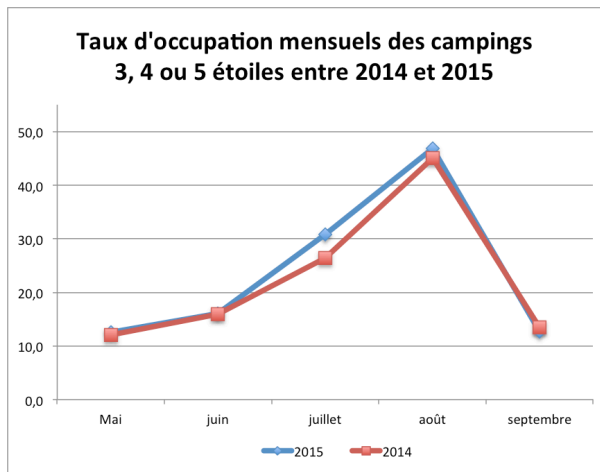
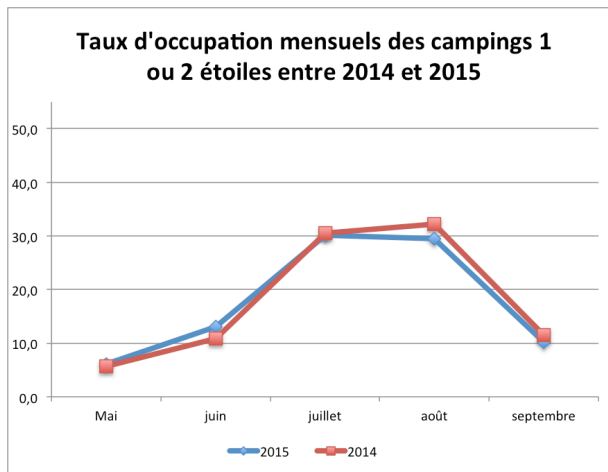
Les campings non classés tirent vers le bas les chiffres départementaux. Les anciens campings en cours de rénovation ou en cours de requalification, les campings en cours de classement, les établissements qui cherchent un mode de gestion voire des gestionnaires pour fonctionner dans de bonnes conditions obtiennent des mauvais résultats. Ce sont les campings haut de gamme qui ont les meilleures fréquentations et qui attirent des clientèles françaises et étrangères.

Les taux d'occupation des campings non classés entre 2014 et 2015



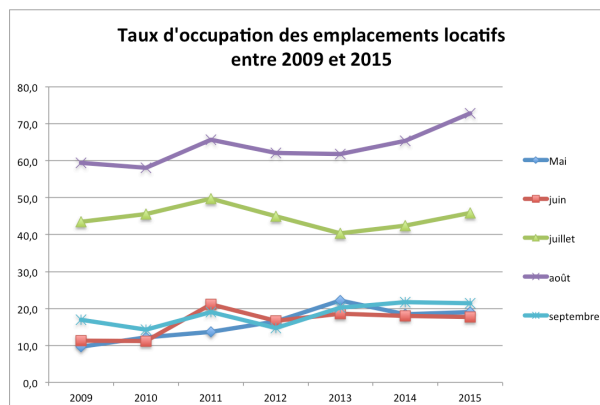
La fréquentation des campings non classés se détériore d'années en années.

Répartition des taux d'occupation par niveau de classement



L'activité de l'hôtellerie de plein air est très marquée par la haute saison. Il existe une forte concentration de la fréquentation sur les mois de Juillet et Août. Les campings haut de gamme souffrent d'un début de saison qui est nettement inférieur à la très haute saison.

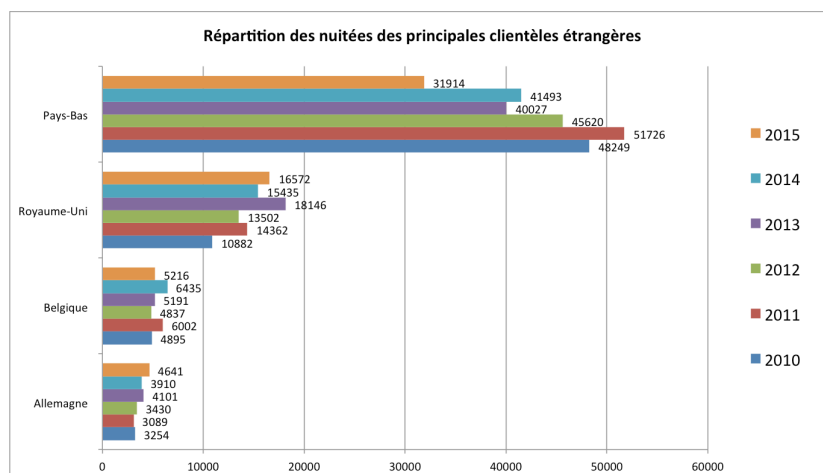
Historiques taux d'occupation nus et locatifs



Des taux d'occupation deux fois plus importants entre les emplacements nus et les emplacements locatifs. Le locatif dépasse les 70% en Août en 2015 alors que les emplacements nus stagnent à moins de 30% depuis quelques années.

Historique clientèles étrangères

Les nuitées néerlandaises représentent 51% des nuitées étrangères et 16% de l'ensemble des clientèles. Les Néerlandais, les Britanniques, les Belges et les Allemands représentent 93% des clients étrangers.



L'hôtellerie

OFFRE

Source : base de données LEI, CDT.

63 établissements classés.

5 résidences hôtelières et de tourisme.

3 844 lits en hôtels classés.

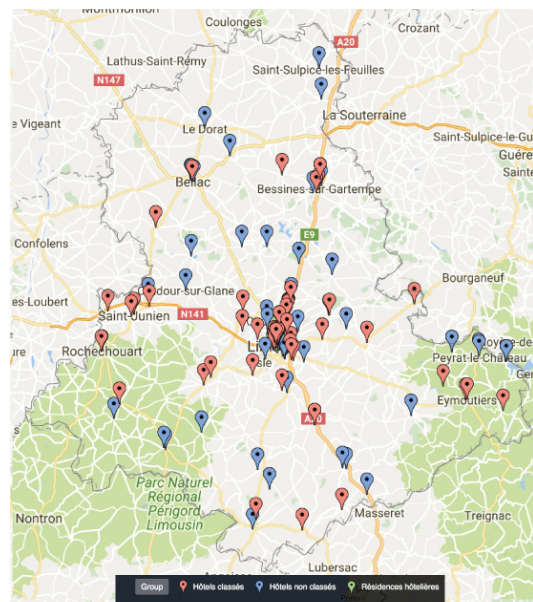
564 lits en résidences hôtelières.

1 764 lits non classés soit 28% du total des lits.

Répartition de la capacité d'accueil en hôtels classés

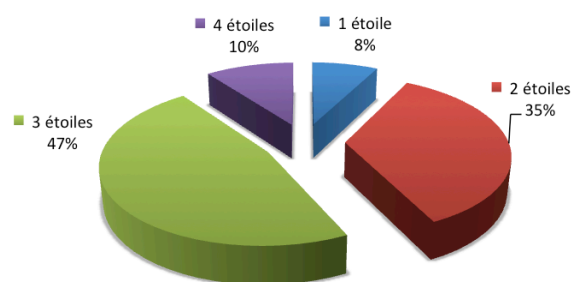
	Etablissements	Lits	%
1 étoile	5	294	7,6%
2 étoiles	25	1 352	35,2%
3 étoiles	29	1 804	46,9%
4 étoiles	4	394	10,2%
Total	63	3 844	100%

Répartition des lits par commune

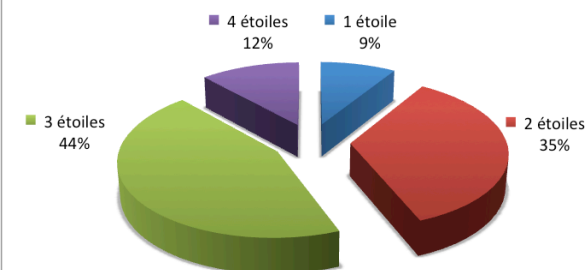


[Consulter la carte sur Internet](#)

Répartition des lits classés en Haute-Vienne



Répartition des lits classés dans l'agglomération de Limoges



L'hôtellerie en Haute-Vienne se caractérise par une concentration de l'offre à Limoges et dans son agglomération. Des hôtels de chaînes bien implantés mais peu d'hôtels de charme orientés accueil de touristes (hormis l'accueil des groupes et des professionnels). Quelques résidences de tourisme et hôtelières existent sur la commune de Limoges. Les autres lits disponibles sont dans les villages étapes et les villes de moyenne importance. L'espace rural propose plus de chambres d'hôtes que d'hôtels. Tous espaces confondus, les lits en Haute-Vienne sont de bonne qualité avec 57% des lits classés en 3 et 4 étoiles. **Le poids de Limoges et de son agglomération** : la ville de **Limoges propose 71% des lits hôteliers classés de la Haute-Vienne avec 2 750 lits**. L'agglomération de Limoges regroupe 80% des lits hôteliers de la Haute-Vienne avec 3 120 lits. La zone rurale, qui se prête à une consommation touristique de séjours de vacances (plus longs), propose d'année en année un faible nombre de lits (700 lits à comparer aux 800 lits en hôtellerie non classée).

LA FREQUENTATION DES HOTELS

Source : INSEE Limousin.

Attention rupture statistique sur les données 2014. Pas de comparaison avec les données antérieures. Depuis 2014, l'INSEE inclue tous les hôtels de + de 5 chambres classés, de chaînes, franchisés, indépendants et non classés (+ les anciens classements). Le parc observé a donc grossi d'environ 30%.

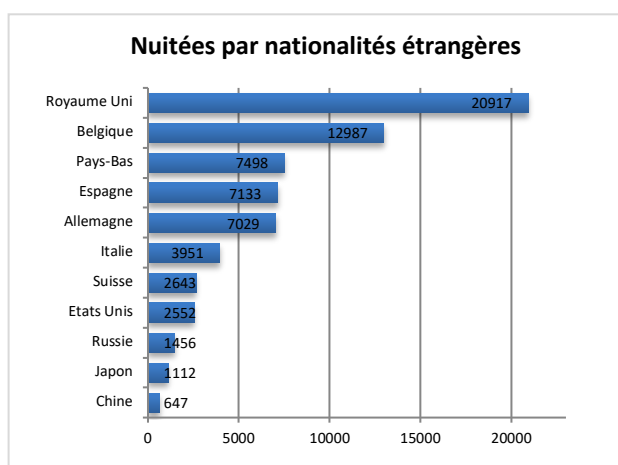
663 465 nuitées totales dont **487 636** nuitées dans des hôtels classés

Pour les hôtels classés : **418 365** nuitées françaises et **69 271** nuitées étrangères (16,5%).

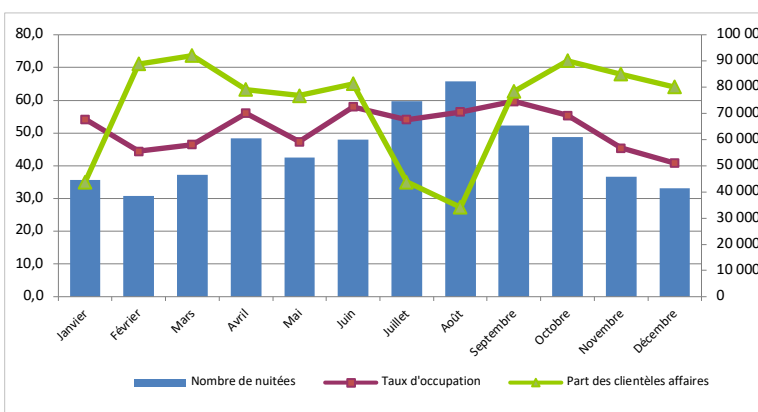
Les nuitées étrangères représentent **12,7%** de l'ensemble des nuitées.

Pour l'ensemble des hôtels enquêtés, les **principales nationalités étrangères** en nuitées sont : les **Britanniques** (qui représentent **24,9%** des nuitées étrangères), les Belges (15,4%), les Néerlandais (8,9%), les Espagnols (8,5%), et les Allemands (8,4%). 85% des nuitées étrangères sont européennes.

2014	Hôtels classés	2015
631 95335	nuitées totales	663 465
551 666	nuitées françaises	579 380
80 287	nuitées étrangères	84 085
47,9%	taux d'occupation	50,5%
13,9	part nuitées étrangères	12,7
1,4	durée moyenne de séjour	1,4
63%	% clientèle d'affaires	58%



Fréquentation mensuelle 2015



Les taux d'occupation

2014	Hôtels	2015
58,7	Chaînes	62,3
40,9	Indépendants	42,8
50,3	Total 1 et 2 étoiles	48,9
52,3	3 étoiles	56,1
54,5	Total 4 + 5 étoiles	58,6

L'année 2015, contrairement à 2014, a connu une vraie reprise d'activité avec une hausse du volume global des nuitées et une hausse des taux d'occupation.

Forte hausse d'activité en Avril, Juillet et en Octobre. Les nuitées françaises et étrangères ont progressé d'environ 5%. Toutes les arrivées augmentent d'environ 4%. Les hôtels de chaîne et les hôtels moyen et haut de gamme (3 et 4 étoiles) enregistrent les meilleurs résultats. Les hôtels non classés perdent le plus de nuitées (3 à 4%). Hausse générale des taux d'occupation sur tous les mois de l'année sauf Mai et Août. Les hôtels indépendants et les hôtels non classés recueillent les plus faibles taux d'occupation. Globalement on constate une hausse des arrivées (sauf clientèles d'affaires) et une hausse de la durée moyenne de séjour. Les clientèles d'affaires consomment des hôtels 3 et 4 étoiles (taux d'occupation compris de 60% à 66%).

Les gîtes ruraux et les meublés

OFFRE

Source : base de données LEI, CDT.

810 établissements

431 établissements Gîtes de France

14 hameaux de gîtes labellisés Gîtes de France (147 gîtes)

39 établissements Clévacances

7 établissements Accueil Paysan

4 374 lits en meublés

Répartition de la capacité d'accueil des Gîtes de France

Selon le type et la catégorie

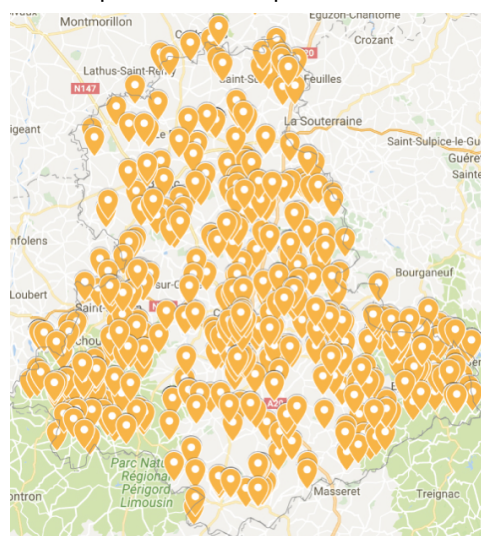
	Etablissements	Lits	%
EC	Consulter la carte sur Internet	123	4%
1 épi	18	94	3%
2 épis	135	792	26%
3 épis	243	1 768	58%
4 épis	22	229	8%
5 épis	1	14	1%
Total	431	3 042	100%

Répartition de la capacité d'accueil des Clévacances

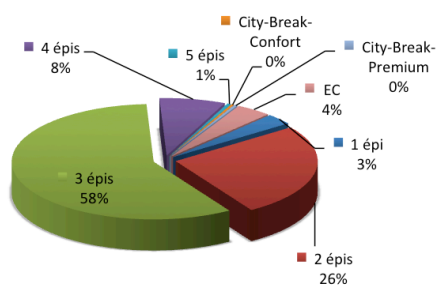
Selon le type et la catégorie

	Etablissements	Lits	%
1 clé	5	18	10%
2 clés	15	59	32%
3 clés	17	83	45%
4 clés	2	23	13%
Total	39	189	100%

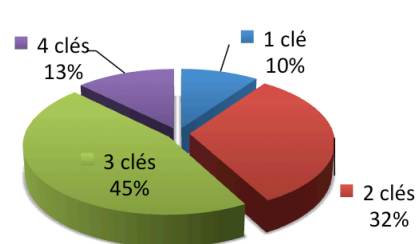
Répartition des lits par commune



Lits en meublés Gîtes de France



Lits en meublés Clévacances



Une offre en locations de vacances et en meublés de tourisme diffuse, de qualité et qui se maintient globalement d'année en année en nombre d'établissements et en nombre de lits. La Haute-Vienne bénéficie d'une gamme de gîtes de groupe qui la singularisent par rapport aux autres départements ruraux en France. Des gîtes de grande capacité qui répondent à la cible principale de clientèle que sont les familles. Des gîtes et des locations qui s'adaptent à la clientèle (offre de grande capacité, piscine, services, wifi). Une offre qui se qualifie (+ de 60% des lits en 3 étoiles/clés/épis et plus). Elle est composée à plus de 80% par les adhérents au label Gîtes de France. Les autres locations se répartissent entre le label Clévacances, Accueil Paysan et les meublés classés (85). Le service de réservation « Vacances Haute-Vienne Réservation » regroupe plus de 270 locations (gîtes et hameaux de gîtes) en réservation, soit 35% du parc départemental.

LA FREQUENTATION

Source : ORTL.

320 537 nuitées totales

dont **137 413** nuitées en centrale de réservation

et **183 124** nuitées en location directe.

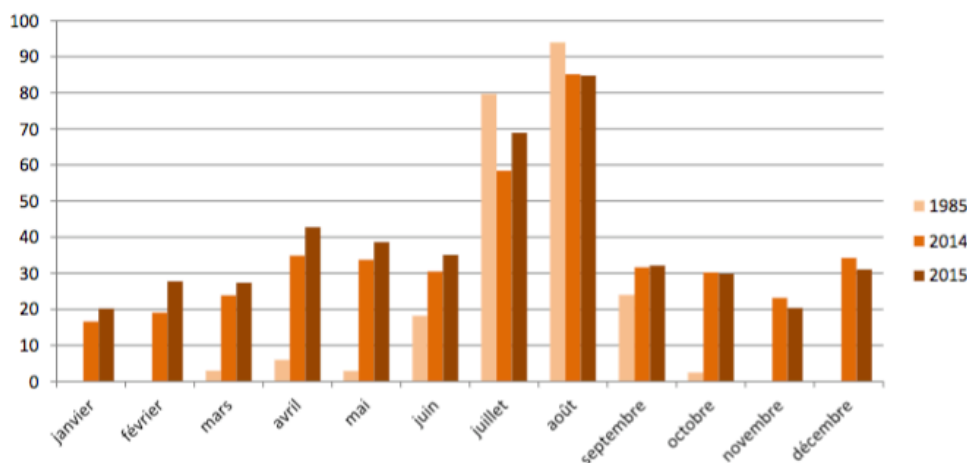
Gîtes en centrale de réservation :

Nombre moyen de semaines de location : **15,1**

Taux d'occupation annuel : **40,5%**

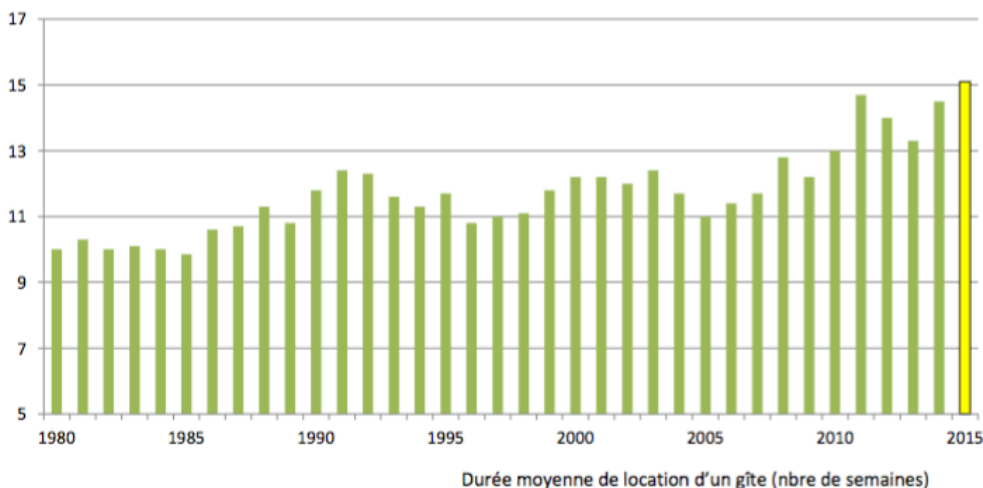
Les Français représentent 89% → de l'ensemble des nuitées.

Les taux d'occupation mensuels en centrale de réservation



Source : Vacances Haute-Vienne Réservation

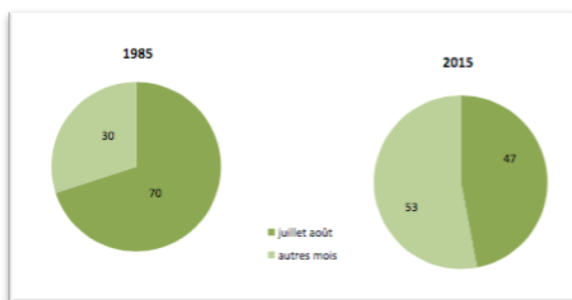
Les gîtes en centrale de réservation obtiennent de bons taux d'occupation avec une moyenne à **40,5%** (soit **+2,1%** par rapport à 2014 et **+4,9%** par rapport à 2013). Ce sont les meilleurs du Limousin en comparaison avec la Corrèze et la Creuse.



Source : Vacances Haute-Vienne Réservation

Répartition des séjours selon les saisons

Un étalement des séjours tout au long de l'année qui se confirme dans le temps.

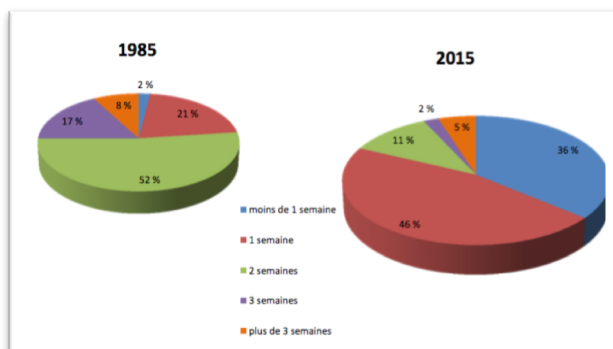


La durée des séjours

La fragmentation des séjours de vacances s'amorçait en 1985 ; elle est devenue la norme pour toute l'économie du tourisme.

Le séjour d'une semaine est devenu le format dominant dans le secteur locatif. Les courts séjours, rares il y a 30 ans, représentent plus du tiers des contrats.

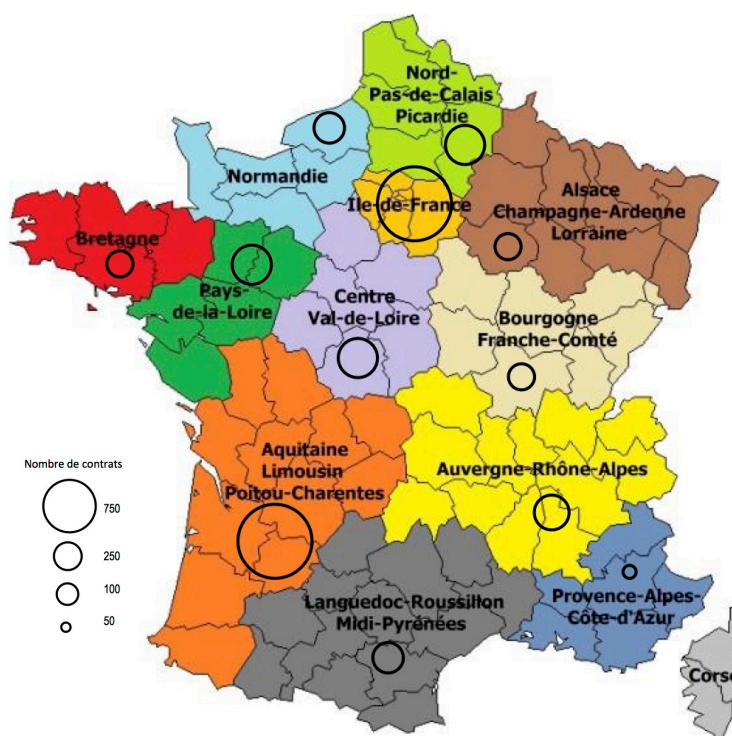
Cette évolution a bouleversé la gestion des gîtes. Hier, les propriétaires accueillaient 4 à 6 familles dans l'année ; actuellement, les gîtes très sollicités doivent organiser entre 15 et 20 installations réparties sur 8 mois.



Origine de la clientèle

Le terreau « historique » de la clientèle des gîtes de Haute-Vienne se situe dans un vaste cône allant du Nord Pas de Calais à la Bretagne et englobant l'Île de France.

Cette distribution est toujours valable avec une nuance : l'émergence récente de la clientèle de proximité, notamment avec les courts séjours, place la nouvelle région Aquitaine-Limousin-Poitou-Charentes en tête des territoires émetteurs.



Les statistiques des gîtes en centrale sont fournies par le Relais des Gîtes de la Haute-Vienne et le service de Réservation Vacances Haute-Vienne Réservation.

Gîtes en location directe

Le nombre de nuitées moyen en location directe serait de 12 soit **16 semaines**. En 2015, nous ne disposons de données suffisantes pour détailler l'activité. Les résultats de l'enquête annuelle sont trop faibles et partiels ; cela ne nous permet pas une analyse fine des statistiques.

Les chambres d'hôtes

OFFRE

Source : base de données LEI, CDT.

115 établissements

103 établissements Gîtes de France

8 établissements Clévacances

3 établissements Accueil Paysan

1 établissement Fleurs de Soleil

825 lits touristiques.

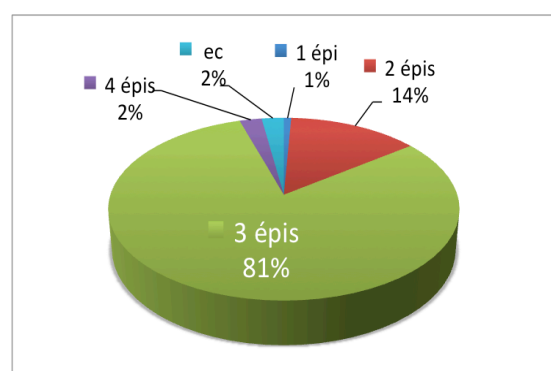
488 lits en chambres non labellisées

Répartition des chambres d'hôtes Gîtes de France (GDF)

Selon le type et la catégorie

	Etablissements	Lits	%
1 épi + EC	10	24	3%
2 épis	15	106	14%
3 épis	81	611	81%
4 épis	4	18	2%
Total	103	759	100%

Lits en chambres d'hôtes Gîtes de France

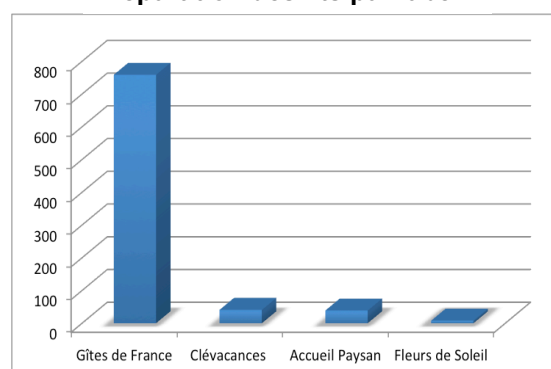


Répartition des chambres d'hôtes Clévacances

Selon le type et la catégorie

	Etablissements	Lits	%
2 clés	5	30	73%
3 clés	3	11	27%
Total	8	41	100%

Répartition des lits par label



Une offre départementale qui perd des établissements (-9%). Des **lits en chambres d'hôtes en baisse** également (-5%). 89% des chambres sont labellisées Gîtes de France Charmance. Les labels Clévacances, Fleurs de Soleil et Accueil Paysan sont également présents sur le territoire. Une offre de très bonne qualité avec des prestations de niveau 3 épis / clés et plus à hauteur de 80% du parc départemental. Une offre qui, géographiquement, prend la place de l'hôtellerie classique en espace rural. Des chambres concentrées autour de Limoges et sur les axes routiers. Les chambres d'hôtes non labellisées représenteraient plus de 500 lits. L'offre collaborative (accueil chez l'habitant par internet) représenterait près de 250 lits.

LA FREQUENTATION

Source : ORTL.

97 080 nuitées totales dont **59 021** en chambres d'hôtes labélisées et 38 059 en chambres d'hôtes non labélisées. Soit une perte de 7 000 nuitées environ sur l'année 2014.

71 serait le nombre de nuits maximum par lit en chambre d'hôtes (-6 points par rapport à 2014)

Attention le volume de répondants à l'enquête est faible (36% de l'offre labellisée). Les répondants sont majoritairement adhérents au réseau Gîtes de France (83% des répondants). Les autres sont adhérents au réseau Clévacances et Accueil Paysan. Nous ne disposons pas de données fiables sur la répartition et l'origine des clientèles françaises et étrangères.

Après une reprise de l'activité en 2014, **les chambres auraient connu un tassement de l'activité en 2015** sur l'ensemble des nuitées. La baisse est due à la baisse de l'offre et à une performance moyenne du parc. Les enquêtes de conjoncture nous expliquent que la perte de clientèles étrangères fragilise la fréquentation des chambres d'hôtes.

Fréquentation des principaux sites et lieux de visite

Les sites et lieux de visite les plus fréquentés (entrées gratuite et payante > à 5 000) ayant répondu à l'enquête annuelle sur les résultats 2015.

Sites	Données de fréquentation
Village martyr d'Oradour sur Glane (gratuit)	188 653 ↘
Centre de la Mémoire d'Oradour sur Glane (payant)	125 769 ↗
Parc zoologique et paysager du Reynou au Vigen (payant)	94 764 ↗
Centre International d'Art et du Paysage de Vassivière (payant)	51 311 ↘
Aquarium du Limousin à Limoges (payant)	42 865 ↗
Musée des Beaux Arts de Limoges à Limoges (gratuit)	41 036 →
Train touristique de Vassivière (gratuit)	36 536 ↘
Musée national de la porcelaine Adrien Dubouché à Limoges (payant)	30 212 ↗
Bateau Taxi de Vassivière (gratuit)	29 177 ↘
Parc de Bellevue à Limoges (payant)	28 000 ↘
Château de Châlucaet (accès gratuit, visite commentée payante)	24 400 ↗
Musée de la résistance et de la déportation à Limoges (payant)	20 900 ↘
Petit train de Limoges (payant)	20 836 ↘
Espace Hermeline (vélo-rail, parcours arbres, petit train) de Bussière-Galant (payant)	19 289 →
Jardins sonores de la Borie (payant)	15 378 ↗
Nostalgie Rurale à Montrol Senard (gratuit)	15 314 ↘
Musée d'Art Contemporain de Rochechouart (payant)	14 410 ↗
Moulin du Gôt à Saint-Léonard de Noblat (payant)	12 899 →
Ecomusée la Cité des Insectes à Nedde (payant)	12 795 ↗
Four à porcelaine des Casseaux à Limoges (payant)	12 029 ↘
Château de Lastours et animations (animations payantes et château gratuit)	11 518 ↘
Féeriland ou le musée de la maquette (payant)	11 000 →
Espace Paul Rebeyrolle à Eymoutiers (payant)	11 000 →

Lexique :

Touriste : visiteur qui passe au moins une nuit dans un lieu différent de son habitation habituelle ;

Excursionniste : visiteur qui ne passe pas la nuit dans un moyen d'hébergement dans le lieu visité ;

Lits touristiques : unité de mesure de l'offre touristique ;

Lits marchands : lits commercialisés à but lucratif ;

Lits non marchands : lits non commercialisés ;

Arrivées : nombre de personnes arrivées pendant la période étudiée ;

Nuitées : produit du nombre de personnes arrivées par le nombre de nuits passées dans l'établissement ;

Taux d'occupation : rapport entre le nombre lits touristiques occupés sur le nombre de lits touristiques offerts ;

Durée moyenne de séjour : rapport entre le nombre d'arrivées et le nombre de nuitées.



Limoges porcelaine

Remerciements

Le Comité Départemental du Tourisme remercie tous les partenaires qui ont contribué à l'élaboration de ce document : CONSEIL GENERAL DE LA HAUTE-VIENNE, INSEE LIMOUSIN, ORTL LIMOUSIN, CCI DE LIMOGES ET HAUTE-VIENNE, ASSOCIATION DU TOURISME VERT, CLEVACANCES HAUTE-VIENNE, VACANCES HAUTE-VIENNE RESERVATION, AEROPORT LIMOGES BELLEGARDE, JOUSSET CONSULTANT, LES PRESTATAIRES D'HEBERGEMENTS, D'ACTIVITES ET RESPONSABLES DE SITES, MONUMENTS, MUSEES ET FESTIVALS.

Document réalisé par Haute-Vienne Tourisme

Document téléchargeable sur www.tourisme-hautevienne.com - rubrique "espace pro"