



2014
BILAN TOURISTIQUE EN HAUTE-VIENNE

Tous nos chemins mènent à vous
www.tourisme-hautevienne.com



La capacité d'accueil touristique en Haute-Vienne

LE PARC D'HEBERGEMENTS TOURISTIQUES CLASSES ET LABELLISES

Les hébergements classés	Établissements	Lits
Hôtellerie de plein air	98	7 091
Campings classés	29	6 469
<i>dont camping avec locatif</i>	29	1 384
Aires naturelles de camping	11	485
Campings à la ferme	7	137
Aires & bornes de camping-car	51	ND
Campings non classés	20	3 259
Autres hébergements de plein air non classés	9	45
Hôtellerie	67	4 386
Hôtellerie de tourisme	62	3 822
<i>dont hôtels de chaîne et labels</i>	46	2 988
Résidences hôtelières et de tourisme	5	564
Hôtels non classés	61	1 918
Meublés de tourisme	742	4 570
Classés tourisme et ou labellisés :		
Gîtes de France	439	3 078
Clévacances	55	289
Accueil Paysan	6	35
Classés tourisme - non labellisés	85	452
Hameaux de gîtes (1)	157	716
Meublés non classés	175	1192
Chambres d'hôtes	118	870
Gîtes de France	109	820
Clévacances	7	36
Accueil Paysan	1	6
Fleurs de Soleil	1	8
Chambres non labellisées	91	488
Villages de vacances	3	879
Villages de vacances classés	3	873
Villages de vacances non classés	1	141
Autres hébergements touristiques	17	601
Gîtes d'étape	10	253
Gîtes d'enfants	2	24
Auberges de jeunesse	1	50
Hébergements collectifs (2)	4	274
Sous-total lits marchands classés	1 045	18 397
Sous-total lits marchands non classés	357	7043
Sous-total lits marchands classés et non classés	1 402	25 440
Résidences secondaires (3)	15 266	76 330
TOTAL LITS	16 668	101 770

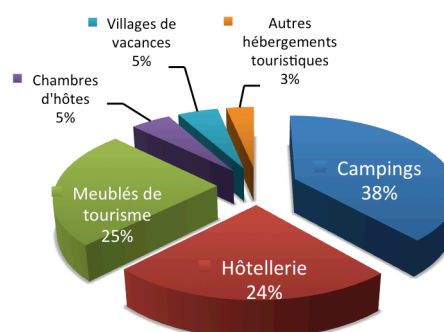
(1) les 14 hameaux de gîtes comprennent 157 gîtes, 12 sont labellisés Gîtes de France ;

(2) hébergements collectifs déclarés et non classés ;

(3) les résidences secondaires hors meublés et logements occasionnels et vacants

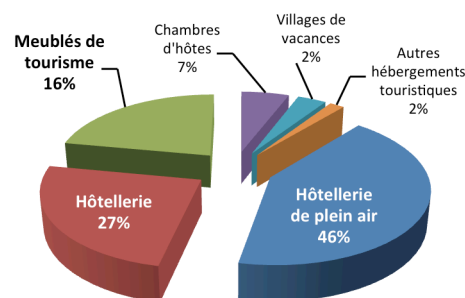
(Source INSEE 2012) ;

Répartition des 18 397 lits touristiques classés / labellisés



Sources : base de données CDT/CRT, INSEE Limousin 1^{er} Juillet 2013

Répartition des 25 440 lits touristiques classés et non classés



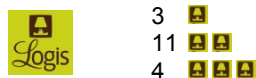
L'accueil touristique en Haute-Vienne se caractérise depuis de nombreuses années par une **offre saisonnière en l'hôtellerie de plein air qui comptabilise près de la moitié des lits du département** et par une concentration croissante de **l'offre hôtelière**, disponible toute l'année, **sur la capitale régionale** (hôtels classés et de chaîne et résidences hôtelières et de tourisme). A noter : le poids important **des meublés de tourisme classés et labellisés** qui offrent une gamme d'hébergements diffus et variés (gîtes, hameaux, résidence) de janvier à décembre. Ce locatif offre des hébergements thématiques et de grande capacité qui rend la Haute-Vienne attractive pour des familles et des regroupements d'amis. Depuis 2012, les nouveaux classements ont modifié le parc des hébergements. A signaler : les offres collaboratives apportent une offre complémentaire à l'offre classique.

Répartition de **l'offre marchande** (en lits) : **18 397 lits** soit 18,1% de l'ensemble des lits en Haute-Vienne et **32%** du total des lits marchands du Limousin.

Total des lits marchands (classés et non classés) : **25 440**. Répartition des lits marchands en Limousin : 13 392 lits en Creuse et 40 118 lits en Corrèze.

UNE OFFRE QUALIFIEE DE PRESTATIONS TOURISTIQUES

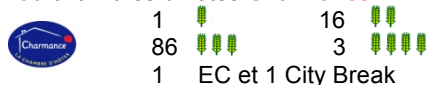
18 hôtels-restaurants Logis de France



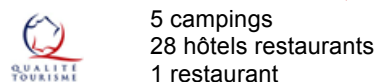
596 gîtes ruraux Gîtes de France



109 chambres d'hôtes Charmance



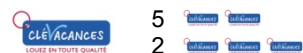
34 établissements labellisés « Qualité Tourisme »



55 meublés Clévacances



7 chambres d'hôtes Clévacances



4 communes sont classés « villages étapes »



Bessines-sur-Gartempe, Bellac, Pierre-Buffière et Magnac-Bourg.

29 établissements labellisés « Tourisme et Handicap »



5 hôtels restaurants - 3 restaurants
11 gîtes ruraux - 1 résidence
2 chambres d'hôtes - 3 lieux de visites
1 office de tourisme - 3 activités de loisirs

6 stations vertes en Haute-Vienne



Beaumont du Lac - Bujaleuf - Châlus -
Châteauponsac - Eymoutiers -
Peyrat-le-Château.

3 établissements labellisés « Eco-label Européen »



Gîte rural à Javerdat, M. Brulin
Le domaine Cévéo de Pierrefitte
Hôtel Best Western Richelieu à Limoges

11 prestations labellisées Accueil Paysans

13 produits Bienvenue à la Ferme

1 hôtel certifié Hôtelcert

2 restaurants Restaurateurs de France

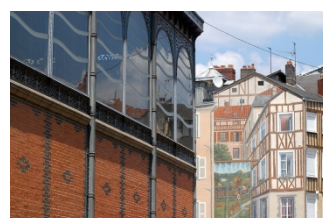
25 restaurants Maîtres Restaurateurs

10 établissements Tables et Auberges de France

2 villes et Pays d'Art et d'Histoire

1 village classé Plus Beaux Villages de France

2 villages labellisés Plus Beaux Détours de France



L'hôtellerie de plein air

OFFRE

Source : base de données LEI, CDT.

29 établissements classés.

dont **29 établissements** avec une offre de locatifs (chalet, mobile-home).

11 aires naturelles de campings.

7 campings à la ferme.

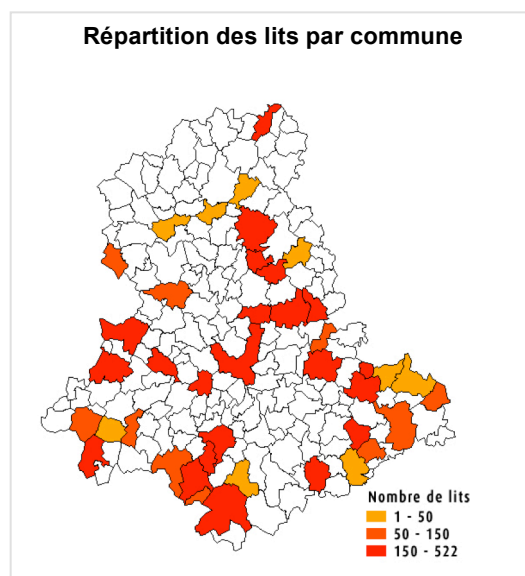
51 aires de services ou bornes de camping-cars.

7 091 lits touristiques.

Répartition de la capacité d'accueil en campings classés

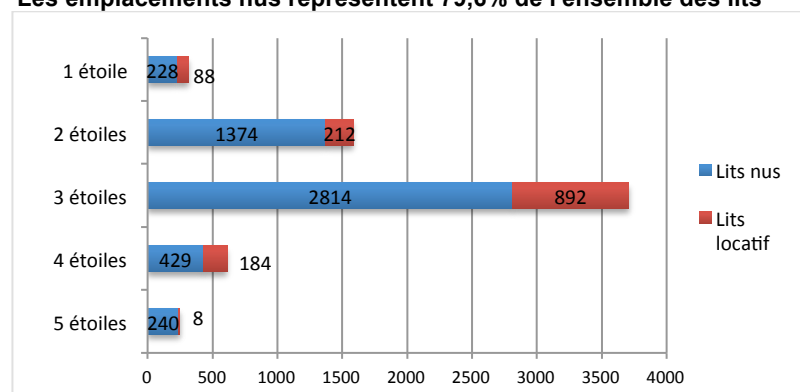
Selon le type et la catégorie

	Etablissements	Lits	%
1 étoile	1	316	4,9%
2 étoiles	10	1586	24,5%
3 étoiles	15	3706	57,3%
4 étoiles	2	613	9,5%
5 étoiles	1	248	3,8%
Total	29	6 469	100%

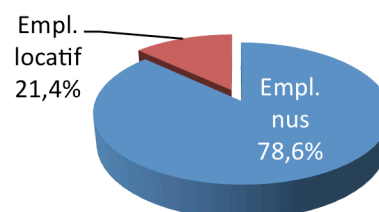


Répartition des lits en campings.

Les emplacements nus représentent 79,6% de l'ensemble des lits



Répartition des types de lits en campings



1er mode d'hébergement marchand avec 38% du total des lits du département. Avec l'arrivée des nouvelles normes de classement, le nombre d'établissements classés a baissé. En 2014, on comptabilise 3 000 lits non classés. Un parc de qualité : les 3 étoiles et plus représentent 70% des campings. Un seul établissement est classé en 5 étoiles. La part du locatif progresse encore pour atteindre 21% des lits. Tous les campings classés proposent désormais du locatif. A signaler : un mode de gestion privé qui se généralise et un parc important d'aires de services pour les camping-cars.

LA FREQUENTATION DES CAMPINGS

Source : INSEE Limousin.

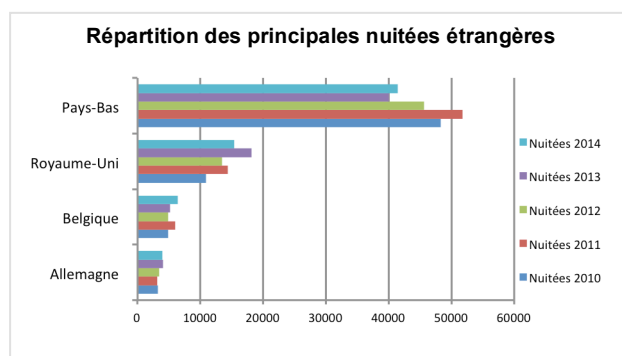
199 310 nuitées totales.

127 844 nuitées françaises et **71 284** nuitées étrangères.

Les nuitées étrangères représentent 35,6% de l'ensemble des nuitées.

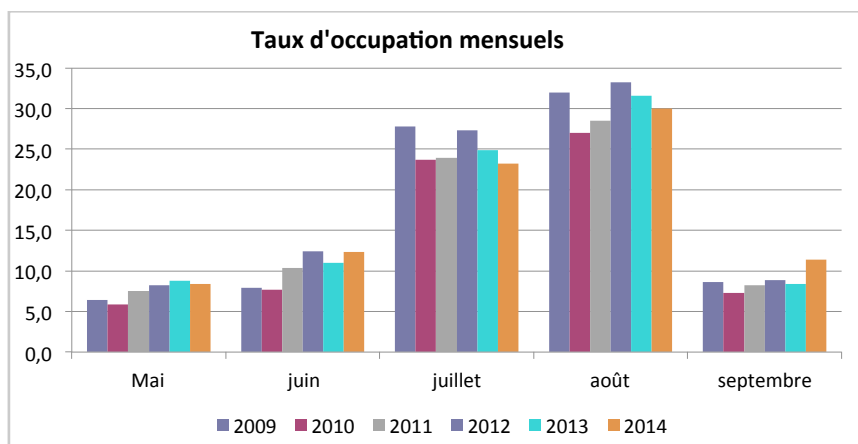
Les **principales nationalités étrangères** en termes de nuitées sont : les **Néerlandais** (qui représentent environ **58%** des nuitées étrangères), les Britanniques (22%), les Belges (9%) et les Allemands (5%).

2013	Campings	2014
199 665	nuitées totales	→ 199 310
127 668	nuitées françaises	→ 127 844
71 997	nuitées étrangères	→ 71 284
17,7%	taux d'occupation	→ 17,7%
36,1%	part nuitées étrangères	↘ 35,7%
3,0	durée moyenne de séjour	↘ 2,9



Catégories	Taux d'occupation
Campings 1* et 2**	20% ↗
Campings 3***, 4**** et 5*****	20,8% →
TOUTES CATÉGORIES CONFONDUES	17,7%

Types d'emplacements	Taux d'occupation
Nus	15,5% →
Locatifs	33,7% ↗
TOUS TYPES D'EMPLACEMENTS CONFONDUS	17,7%



Durée moyenne de séjour des Français : **2,9**
 Durée moyenne de séjour des étrangers : **2,8**

En 2014, comme 2013, l'hôtellerie de plein air a connu une stagnation du volume global des nuitées.

La saison 2014 est identique à la saison 2013 ; en cause une stagnation globale des nuitées et des faibles variations des taux d'occupation. Le locatif auraient séduits plus de touristes que les emplacements nus. Ce sont les campings d'entrée de gamme qui ont obtenus les meilleurs résultats en nuitées françaises et étrangères. Les campings non classés n'attirent pas les étrangers et attirent de moins en moins les Français. Ils tirent à la baisse les résultats de hôtellerie de plein air en Haute-Vienne. L'ensemble des arrivées stagne pour les Français et les étrangers. Globalement, les étrangers (européens) louent des emplacements nus en 1 et 2 étoiles et des emplacements équipés en 3 et 4 étoiles. Les Français ont loués plus d'emplacements équipés en 1 et 2 étoiles en 2014. Les conditions météorologiques défavorables en juillet et début août ont fait chuté les taux d'occupation sur l'ensemble de la saison ; alors que les mois de juin et septembre étaient porteurs de clientèles.

OFFRE

Source : base de données LEI, CDT.

62 établissements classés.

5 résidences hôtelières et de tourisme.

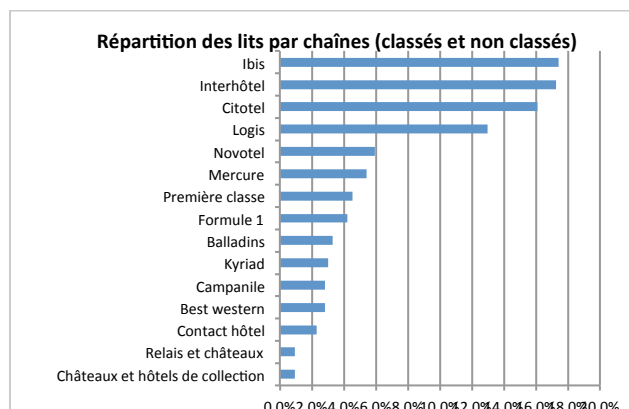
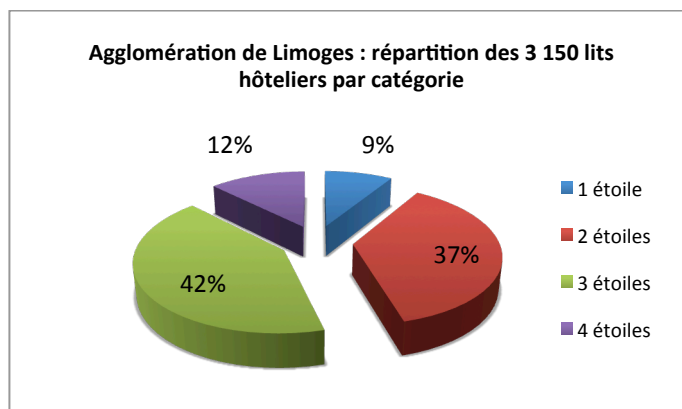
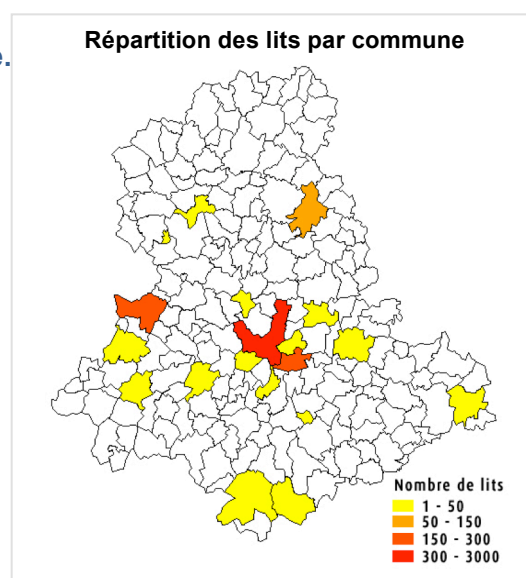
3 822 lits en hôtels classés dont 2 988 en hôtel de chaîne.

564 lits en résidences hôtelières.

1 918 lits non classés soit 30% du total des lits (6 304).

Répartition de la capacité d'accueil en hôtels classés

	Etablissements	Lits	%
1 étoile	5	294	7,7%
2 étoiles	26	1416	37,0%
3 étoiles	27	1718	45,0%
4 étoiles	4	394	10,3%
Total	62	3 822	100%



Tous espaces confondus, les lits en Haute-Vienne sont de bonne qualité avec 55% des lits classés en 3 et 4 étoiles. Les principales chaînes et labels sont les Ibis, les Interhôtels, les Citotels et les Logis. Ces derniers regroupent 18 hôtels soit 484 lits (10% du total des lits hôteliers) dont la grande majorité est labellisée en 2 cheminées. **Le poids de Limoges et de son agglomération** : la ville de **Limoges propose 72% des lits hôteliers classés de la Haute-Vienne avec 2 752 lits**. L'agglomération de Limoges regroupe 82% des lits hôteliers de la Haute-Vienne avec 3 150 lits. La zone rurale, qui se prête à une consommation touristique de séjours de vacances (plus longs), propose d'année en année un faible nombre de lits (700 lits à comparer aux 800 lits en hôtellerie non classée).

LA FREQUENTATION DES HOTELS

Source : INSEE Limousin.

Attention rupture statistique sur les données 2014. Pas de comparaison avec les données antérieures. Depuis 2014, l'INSEE inclue tous les hôtels de + de 5 chambres classés, de chaînes, franchisés, indépendants et non classés (+ les anciens classements). Le parc observé a donc grossi d'environ 30%.

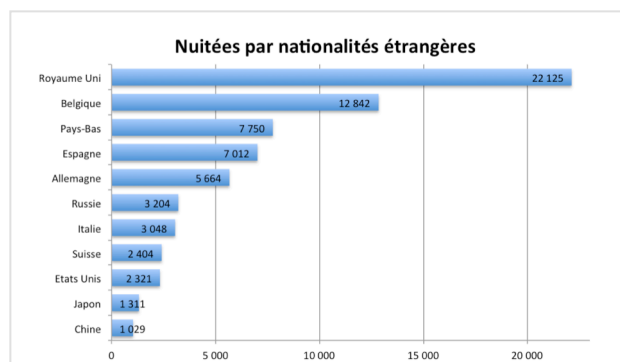
631 953 nuitées totales dont **448 152** nuitées classées

Pour les hôtels classés : **385 697** nuitées françaises et **62 456** nuitées étrangères.

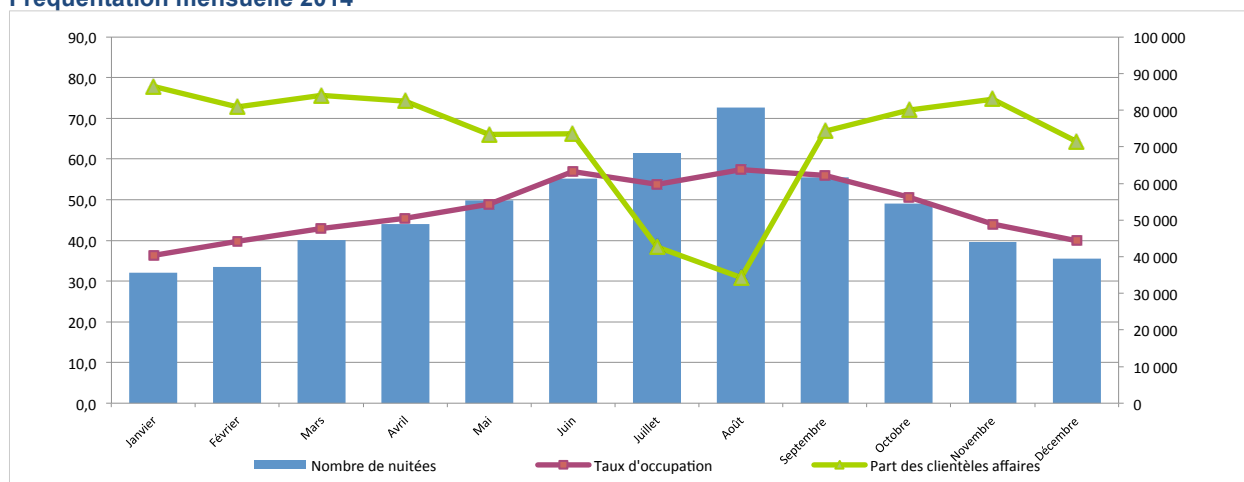
Les nuitées étrangères représentent **13,9%** de l'ensemble des nuitées.

Pour l'ensemble des hôtels enquêtés, les **principales nationalités étrangères** en nuitées sont : les **Britanniques** (qui représentent environ **25,1%** des nuitées étrangères), les Belges (16,8%), les Espagnols (12,7%), les Néerlandais (11,1%), et les Allemands (7,3%).

2013 rétropolés	Hôtels classés	2014
649 089	nuitées totales	631 95335
566 318	nuitées françaises	551 666
82 771	nuitées étrangères	80 287
49,8	taux d'occupation	47,9%
12,7	part nuitées étrangères	12,7
1,3	durée moyenne de séjour	1,4
63%	% clientèle d'affaires	63%



Fréquentation mensuelle 2014



Taux d'occupation

2013	Hôtels	2014
61,8	Chaînes	58,7
41,7	Indépendants	40,9
49,9	Total 1 et 2 étoiles	50,3
54,4	3 étoiles	52,3
55,5	Total 4 + 5 étoiles	54,5

Le poids de Limoges : à l'échelle du Limousin, ce sont les hôtels de Limoges qui obtiennent les meilleurs résultats de fréquentation. 80% des nuitées départementales sont à Limoges.

L'année 2014, comme 2013, a connu une légère baisse d'activité avec un recul du volume global des nuitées. Baisse généralisée des taux d'occupation sur tous les mois de l'année sauf décembre. Seuls les établissements en 1 et 2 étoiles auraient progressé. Les hôtels haut de gamme souffriraient moins de la crise. Les hôtels non classés perdent le plus de nuitées. Globalement on constate une baisse des arrivées (clientèles d'affaires) et une diminution de la durée moyenne de séjour. Tous les espaces sont concernés par la perte d'activités tant en zone rurale qu'en zone urbaine.

Les gîtes ruraux et meublés de tourisme

OFFRE

Source : base de données LEI, CDT.

742 établissements

439 établissements Gîtes de France

14 hameaux de gîtes labellisés Gîtes de France (157 gîtes)

55 établissements Clévacances

6 établissements Accueil Paysan

4 570 lits en meublés

Répartition de la capacité d'accueil des Gîtes de France

Selon le type et la catégorie

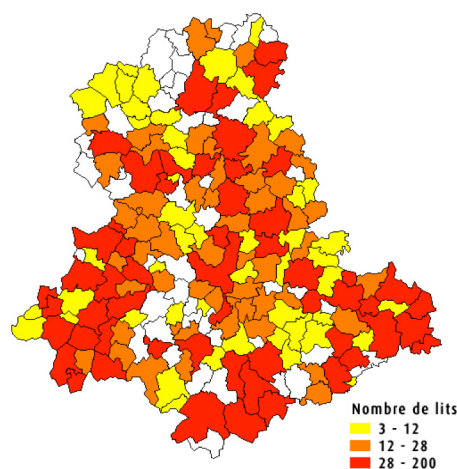
	Etablissements	Lits	%
EC	3	43	1,4%
1 épi	17	88	2,9%
2 épis	127	781	25,4%
3 épis	258	1864	60,6%
4 épis	26	266	8,6%
5 épis	1	12	0,4%
Total	439	3 078	100%

Répartition de la capacité d'accueil des Clévacances

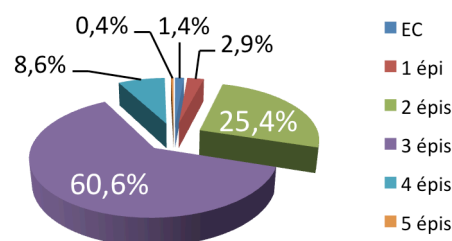
Selon le type et la catégorie

	Etablissements	Lits	%
1 clé	5	20	6,9%
2 clés	25	110	38,1%
3 clés	23	132	45,7%
4 clés	2	27	9,3%
Total	55	289	100%

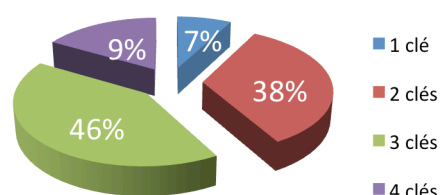
Répartition des lits par commune



Lits en gîtes ruraux



Lits en meublés Clévacances



Une offre en locations de vacances et en meublés de tourisme diffuse, de qualité et qui se maintient globalement d'année en année en nombre d'établissements et en nombre de lits. La Haute-Vienne bénéficie d'une gamme de gîtes de groupe qui la singularise par rapport aux autres départements ruraux du centre de la France. Des gîtes de grande capacité qui répondent à la cible principale de clientèle que sont les familles. Des gîtes et des locations qui s'adaptent à la clientèle (offre de grande capacité, piscine, services, wifi). Une offre qui se qualifie (+ de 60% des lits en 3 étoiles/clés/épis et plus). Elle est composée à plus de 80% par les adhérents au label Gîtes de France. Les autres locations se répartissent entre le label Clévacances, Accueil Paysan et les meublés classés (85). Le service de réservation « Vacances Haute-Vienne Réservation » regroupe plus de 250 locations (gîtes et hameaux de gîtes) en réservation, soit 35% du parc départemental.

LA FREQUENTATION

Source : ORTL.

334 535 nuitées totales

dont **133 731** nuitées en centrale de réservation

et **200 804** nuitées en location directe.

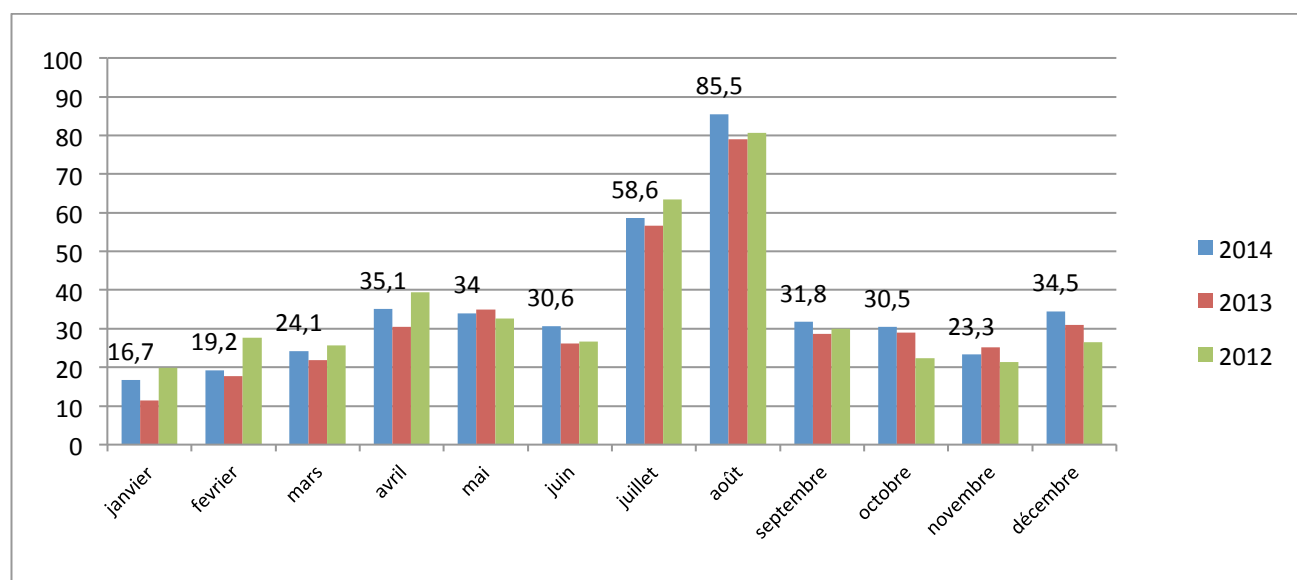
Gîtes en centrale de réservation :

Nombre moyen de semaines de location : 14 ↗

Les Français représentent 88% → de l'ensemble des nuitées.

Répartition des nuitées étrangères : les Belges 27%, les Néerlandais 19%, les Britanniques 13%, les Allemands 6%, autres Europe 18% (dont 11% de Polonais).

Les taux d'occupation mensuels en centrale de réservation



Les gîtes en centrale de réservation obtiennent **de bons taux d'occupation avec une moyenne à 38,4% (soit +2,8% par rapport à 2013). Ce sont les meilleurs du Limousin.**

Sur l'année, ils sont en hausse par rapport à 2013. Le début de saison est toujours difficile à remplir, mais les résultats de la saison 2014 sont en hausse.

Gîtes en location directe

Le nombre de nuitées moyen en location directe serait de 120 soit **17 semaines**. En 2014, nous ne disposons de données suffisantes pour détailler l'activité. Les résultats de l'enquête annuelle sont trop faibles et partiels ; cela ne nous permet pas une analyse fine des statistiques.

Les chambres d'hôtes

OFFRE

Source : base de données LEI, CDT.

118 établissements

109 établissements Gîtes de France

7 établissements Clévacances

1 établissement Accueil Paysan

1 établissement Fleurs de Soleil

870 lits touristiques.

488 lits en chambres non labellisées

Répartition des chambres d'hôtes Gîtes de France (GDF)

Selon le type et la catégorie

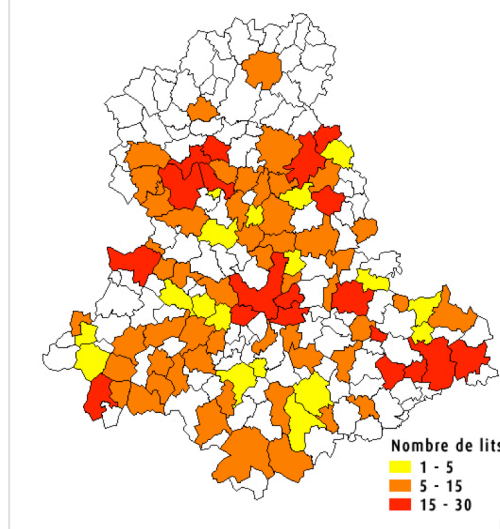
	Etablissements	Lits	%
1 épi + EC	2	12	1,5%
2 épis	16	115	14%
3 épis	86	662	80,7%
4 épis	3	20	2,4%
Total	109	820	100%

Répartition des chambres d'hôtes Clévacances

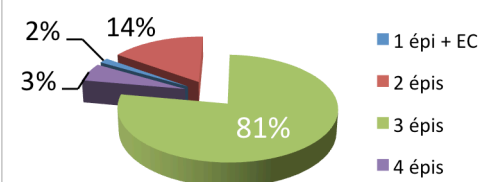
Selon le type et la catégorie

	Etablissements	Lits	%
2 clés	5	12	77%
3 clés	2	8	23%
Total	7	36	100%

Répartition des lits par commune



Lits en chambres d'hôtes Gîtes de France



Une offre départementale qui perd des établissements (-9%). Des **lits en chambres d'hôtes en baisse** également (-8%). 94% des chambres sont labellisées Gîtes de France Charmance. Les labels Clévacances, Fleurs de Soleil et Accueil Paysan sont également présents sur le territoire. Une offre de très bonne qualité avec des prestations de niveau 3 épis / clés et plus à hauteur de 80% du parc départemental. Une offre qui, géographiquement, prend la place de l'hôtellerie classique en espace rurale. Une offre nouvelle qui s'installe dans les bourgs et à Limoges. Les chambres d'hôtes non labellisées représenteraient plus de 500 lits supplémentaires. L'offre collaborative (accueil chez l'habitant par internet) représenterait près de 250 lits.

LA FREQUENTATION

Source : ORTL.

104 000 nuitées totales dont **67 007** en chambres d'hôtes labélisées et 37 586 en chambres d'hôtes non labélisées.

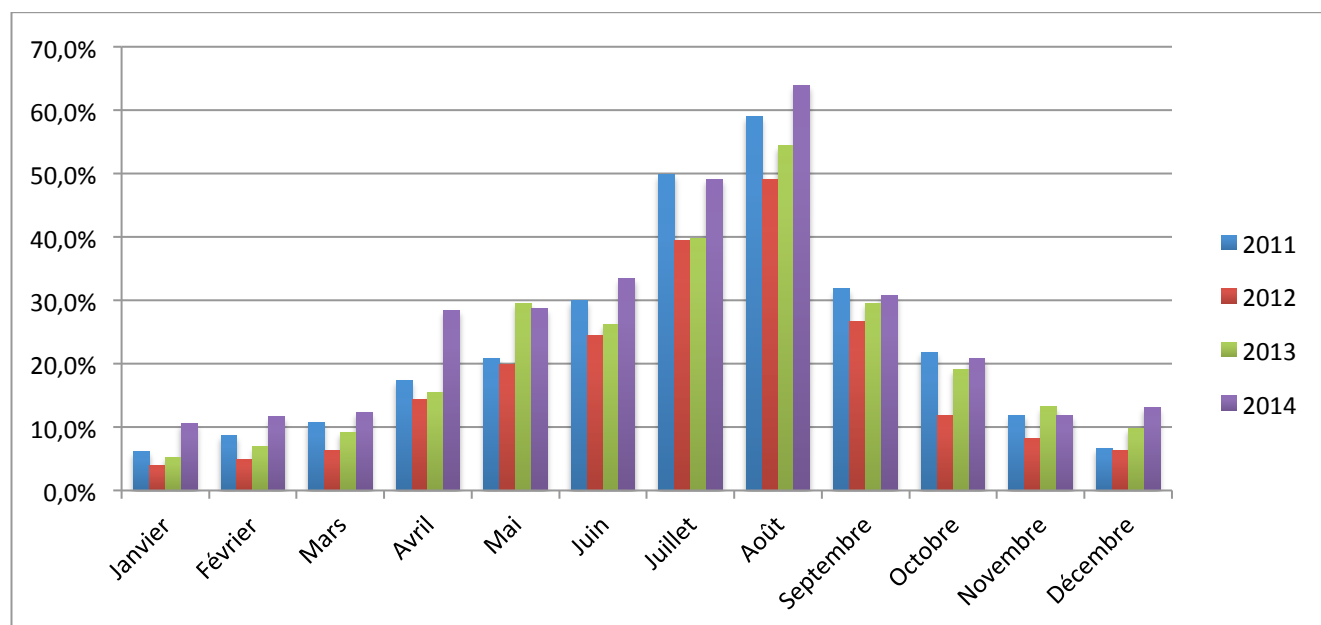
77 serait le nombre de nuits maximum par lit en chambre d'hôtes.

27,9% taux d'occupation moyen annuel

Plus de 80% des arrivées sont françaises. Les **principales nationalités étrangères** en termes de nuitées seraient : les Britanniques, les Belges et les Néerlandais.

Attention le volume de répondants à l'enquête est faible (50% de l'offre). Les répondants sont majoritairement adhérents au réseau Gîtes de France (91% des répondants). Les autres sont adhérents au réseau Clévacances. Nous ne disposons pas de données fiables sur la répartition et l'origine des clientèles françaises et étrangères.

Taux d'occupation mensuels



Après une reprise de l'activité en 2013, **les chambres auraient connu à nouveau une hausse de clientèles en 2014** sur l'ensemble des nuitées. L'optimisme doit rester mesurer au regard du faible taux de participation à l'enquête de fréquentation (50% de l'offre). La hausse concernerait quasiment tous les mois de l'année.

Fréquentation des principaux sites et lieux de visite

Les sites et lieux de visite les plus fréquentés (entrées gratuite et payante > à 5 000) ayant répondu à l'enquête annuelle sur les résultats 2014.

Sites	Données de fréquentation
Village martyr d'Oradour sur Glane (gratuit)	199 653 ↗
Centre de la Mémoire d'Oradour sur Glane (payant)	133 102 ↗
Parc zoologique et paysager du Reynou au Vigen (payant)	93 501 ↗
Centre International d'Art et du Paysage de Vassivière (payant)	77 862 ↗
Train touristique de Vassivière (gratuit)	73 102 ↘
Bateau Taxi de Vassivière (gratuit)	57 513 ↗
Aquarium du Limousin à Limoges (payant)	41 085 ↘
Musée des Beaux Arts de Limoges à Limoges (gratuit)	41 001 ↘
Musée national de la porcelaine Adrien Dubouché à Limoges (payant)	33 605 ↗
Musée de la résistance et de la déportation à Limoges (payant)	23 186 ↗
Château de Châluçet (accès gratuit, visite commentée payante)	21 928 ↗
Petit train de Limoges (payant)	21 780 ↗
Nostalgie Rurale à Montrol Senard (gratuit)	17 986 ↗
Bateau mouche et bateau restaurant Lac de Vassivière (payant)	15 826 ↘
Jardins sonores de la Borie (payant)	15 378 ↗
Musée d'Art Contemporain de Rochechouart (payant)	13 876 ↗
Ecomusée la Cité des Insectes à Nedde (payant)	13 063 ↘
Four à porcelaine des Casseaux à Limoges (payant)	13 028 ↘
Moulin du Gôt à Saint-Léonard de Noblat (payant)	12 849 ↗
Château de Lastours et animations (animations payantes et château gratuit)	12 060 ↘
Féeriland ou le musée de la maquette (payant)	11 000 ↘

Lexique :

Touriste : visiteur qui passe au moins une nuit dans un lieu différent de son habitation habituelle ;

Excursionniste : visiteur qui ne passe pas la nuit dans un moyen d'hébergement dans le lieu visité ;

Lits touristiques : unité de mesure de l'offre touristique ;

Lits marchands : lits commercialisés à but lucratif ;

Lits non marchands : lits non commercialisés ;

Arrivées : nombre de personnes arrivées pendant la période étudiée ;

Nuitées : produit du nombre de personnes arrivées par le nombre de nuits passées dans l'établissement ;

Taux d'occupation : rapport entre le nombre lits touristiques occupés sur le nombre de lits touristiques offerts ;

Durée moyenne de séjour : rapport entre le nombre d'arrivées et le nombre de nuitées.



Limoges porcelaine

Remerciements

Le Comité Départemental du Tourisme remercie tous les partenaires qui ont contribué à l'élaboration de ce document : CONSEIL GENERAL DE LA HAUTE-VIENNE, INSEE LIMOUSIN, ORTL LIMOUSIN, CCI DE LIMOGES ET HAUTE-VIENNE, ASSOCIATION DU TOURISME VERT, CLEVACANCES HAUTE-VIENNE, VACANCES HAUTE-VIENNE RESERVATION, AEROPORT LIMOGES BELLEGARDE, JOUSSET CONSULTANT, LES PRESTATAIRES D'HEBERGEMENTS, D'ACTIVITES ET RESPONSABLES DE SITES, MONUMENTS, MUSEES ET FESTIVALS.

Document réalisé par Haute-Vienne Tourisme

Document téléchargeable sur www.tourisme-hautevienne.com - rubrique "espace pro"