

2010  
**BILAN TOURISTIQUE EN HAUTE-VIENNE**

Tous nos chemins mènent à vous  
[www.tourisme-hautevienne.com](http://www.tourisme-hautevienne.com)



## Le mot du Président

En 2010, on a assisté à une reprise de la fréquentation hôtelière et à la poursuite de la hausse de fréquentation des campings amorcée depuis 2008. Le taux de départ des Français a rebondi favorablement à la hausse pour s'établir au dessus des 60%.

Ce sont autant de signaux positifs grâce auxquels le tourisme urbain et rural de la Haute-Vienne aurait dû bénéficier d'un regain d'activité touristique. Ce fut le cas dans l'hôtellerie grâce une bonne représentation des clientèles françaises et une hausse des nuitées de 1%. Le contexte fut également porteur pour les gîtes et les locations de vacances qui ont amélioré leurs chiffres d'affaires.

Par contre, les campings et les chambres d'hôtes enregistrent une baisse d'activité. Pour les campings, on constate une baisse des durées moyennes de séjour des clientèles françaises et étrangères. C'est une situation contradictoire au niveau des performances de l'hôtellerie de plein air avec l'installation de gestionnaires privés de plus en plus nombreux dans le département. Pour les chambres d'hôtes on observe une bonne performance d'un certain nombre d'établissements. La baisse des nuitées s'explique par un recul de l'offre confirmée depuis 2008.

2010 a été l'année de l'amélioration de l'analyse des comportements des clientèles de notre département. Les résultats de l'enquête de clientèle SOCL sont désormais disponibles pour 2009 et 2010.

Le tourisme constitue, pour la Haute-Vienne, un secteur non négligeable pour l'économie avec 7,1 M de nuitées et 172,7 M € de dépenses touristiques. Je vous invite à prendre connaissance des principaux résultats et caractéristiques touristiques de la Haute-Vienne et je vous souhaite une très bonne lecture.

Daniel FAUCHER

Président de Haute-Vienne Tourisme

Comité départemental du tourisme



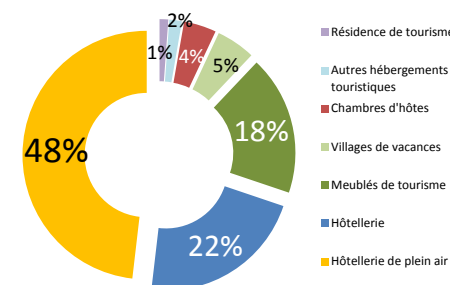
# La capacité d'accueil touristique en Haute-Vienne

## LE PARC D'HEBERGEMENTS TOURISTIQUES

Les types d'hébergements	Établissements	Lits	Evolution des lits 2009-2010
<b>Hôtellerie de plein air</b>	<b>61</b>	<b>11 533</b>	
Campings classés	51	11044	
dont camping avec locatif	31	1312	↘
Aires naturelles de camping	9	471	
Campings à la ferme	1	18	
Aires & bornes de camping-car	37	ND	
<b>Hôtellerie</b>	<b>107</b>	<b>5 188</b>	↗
Hôtellerie de tourisme (1)	99	5 134	
Auberges de pays	4	54	
Résidences hôtelières	4	ND	
<b>Meublés de tourisme</b>	<b>727</b>	<b>4 343</b>	↘
Classés tourisme et labellisés :			
Gîtes de France	452	3 103	
Clévacances	55	247	
Accueil Paysan	5	28	
Classés tourisme - non labellisés	46	200	
Hameaux de gîtes labellisées	169	765	
Gîtes de France (2)			
<b>Chambres d'hôtes</b>	<b>137</b>	<b>1 013</b>	↘
Gîtes de France	126	958	
Clévacances	9	44	
Accueil Paysan	2	11	
Résidence de tourisme (3)	1	268	→
Villages de vacances	5	1 213	→
Autres hébergements touristiques	16	390	↗
Gîtes d'étape	6	136	
Gîtes d'enfants	5	55	
Auberges de jeunesse	1	54	
Autres structures (4)	4	145	
<b>Sous-total lits marchands</b>	<b>1 053</b>	<b>23 680</b>	↘
Résidences secondaires (5)	15 834	79 170	
<b>TOTAL LITS</b>	<b>16 887</b>	<b>102 850</b>	↘

- (1) l'hôtellerie de tourisme comprend les hôtels classés et les hôtels de chaîne et/ou économiques ;  
 (2) les 14 hameaux de gîtes comprennent 169 gîtes ;  
 (3) la résidence de tourisme est en cours de classement ;  
 (4) les autres structures sont des bases de loisirs et des centres de vacances ;  
 (5) les résidences secondaires comprennent aussi les logements occasionnels (données 2006 source INSEE) ;  
 (6) ND : données non disponibles.

Répartition des lits touristiques marchands selon le type d'hébergement



Sources : base de données CDT/CRT, INSEE Limousin 1<sup>er</sup> Juillet 2010

L'accueil touristique en Haute-Vienne se caractérise par une offre saisonnière en l'hôtellerie de plein air qui comptabilise près de la moitié des lits du département et par une concentration de l'offre hôtelière, disponible toute l'année, sur la capitale régionale (hôtels classés et de chaîne). A mentionner : le poids important des meublés de tourisme classés et labellisés qui offrent une gamme d'hébergements diffus et variés (gîtes, hameaux, résidence) de janvier à décembre.

**Répartition de l'offre marchande (en lits)**  
**23 680 lits marchands soit 23,1% de l'ensemble des lits en Haute-Vienne et 30,8% ↗ du total des lits marchands du Limousin.** Répartition des lits marchands en Limousin : 12 673 lits ↘ en Creuse et 39 752 ↘ lits en Corrèze.

## CARTE D'IDENTITE

### Population

Population : 371 096 habitants  
 Densité : 67,2 hab. au km<sup>2</sup>  
 Limoges (préfecture) 138 882 hab.  
 Sous-Préfectures : Bellac (4 401 hab.) et Rochechouart (3 839 hab.)  
 Saint-Junien (11 695 hab.)  
 Panazol (10 076 hab.)  
 42 cantons, 201 communes  
 Point culminant : Mont-Crozat (777 m)  
 (Recensement de population - référence statistique 1<sup>er</sup> janvier 2007 - INSEE)

### Découpage administratif

3 arrondissements : Bellac, Rochechouart, Saint-Yrieix,  
 5 territoires touristiques : Haut Limousin, Occitane et Monts d'Ambazac, Monts et Barrages-Lac de Vassivière et la Châtaigneraie Limousine  
 1 communauté d'agglomération : Limoges métropole

### Chiffres clés du tourisme

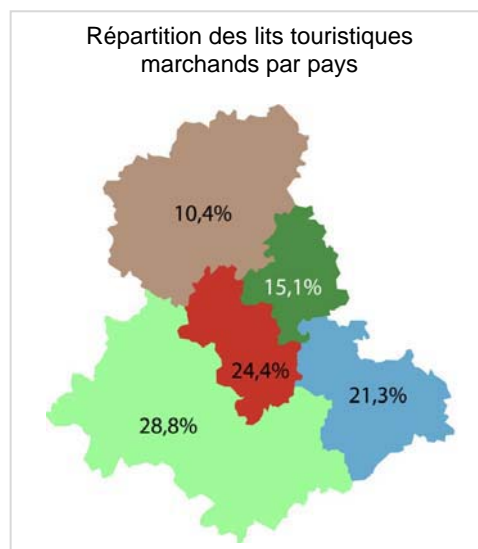
7 160 000 millions de nuitées marchandes et non marchandes  
 165 millions d'€ de retombées économiques  
 4 141 emplois touristiques (sources Insee Limousin année d'étude 2003) ; la part de l'emploi salarié dans le tourisme est à 3,3% des emplois salariés tous secteurs d'activités confondus. Limoges représente à elle seule 3 158 emplois  
 23 948 lits marchands et 79 170 lits en résidences secondaires  
 Clientèles touristiques : voir étude SOCL page 20.

## REPARTITION DU NOMBRE DE LITS PAR TERRITOIRE

Type d'hébergements	Monts et Barrages Lac de Vassivière	Le Haut Limousin	L'Occitane et Monts d'Ambazac	La Châtaigneraie Limousine	Le Grand Limoges	TOTAL
Hôtellerie	308	124	186	658	3 822	5 188
Hôtellerie de plein air	2 679	1 149	2 734	4105	866	11 533
Meublés et gîtes ruraux	895	979	388	1646	713	4 343
Chambres d'hôtes	201	194	108	343	167	1 013
Villages de vacances	944	0	140	0	0	1 213
Résidence de tourisme	0	0	0	0	268	268
Autres hébergements touristiques	133	64	84	69	40	390
<b>TOTAL</b>	<b>5 160</b>	<b>2 510</b>	<b>3 640</b>	<b>6 950</b>	<b>5 876</b>	<b>23 948</b>

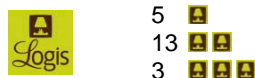
Source : base de données CDT.

La Châtaigneraie Limousine : c'est l'union au niveau touristique de deux pays : le Pays d'Ouest Limousin et le Pays de Saint-Yrieix sud 87.



## UNE OFFRE D'HEBERGEMENTS TOURISTIQUES QUALIFIEE

### 21 hôtels-restaurants Logis de France



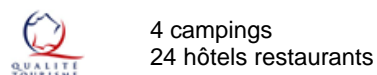
### 452 gîtes ruraux Gîtes de France



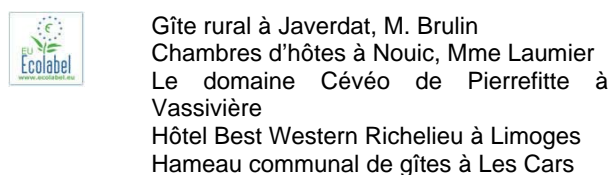
### 126 chambres d'hôtes Charmance



### 28 établissements labellisés « Qualité Tourisme »



### 5 établissements labellisés « Eco-label Européen »



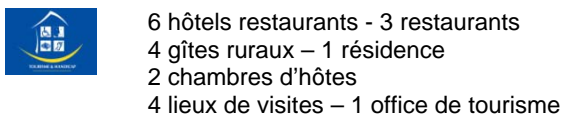
### 55 meublés Clévances



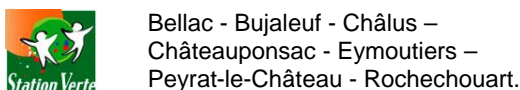
### 9 chambres d'hôtes Clévances



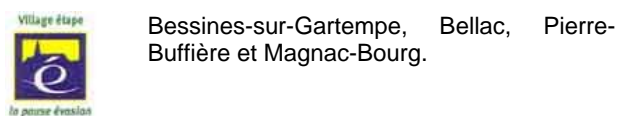
### 22 établissements labellisés « Tourisme et Handicap »



### 7 stations vertes en Haute-Vienne



### 4 communes sont classés « villages étapes »



# L'hôtellerie de plein air

## OFFRE

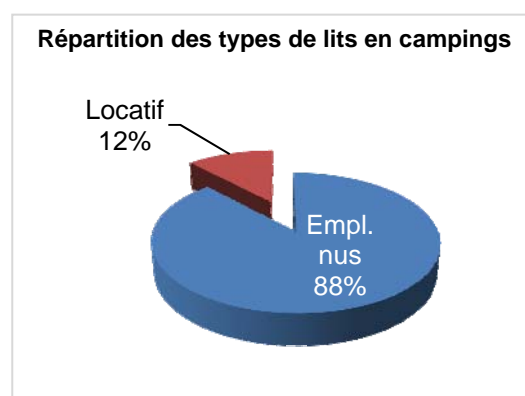
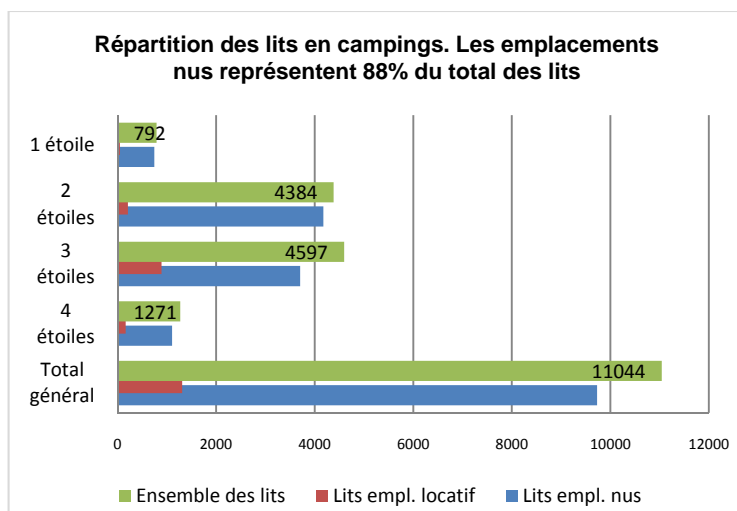
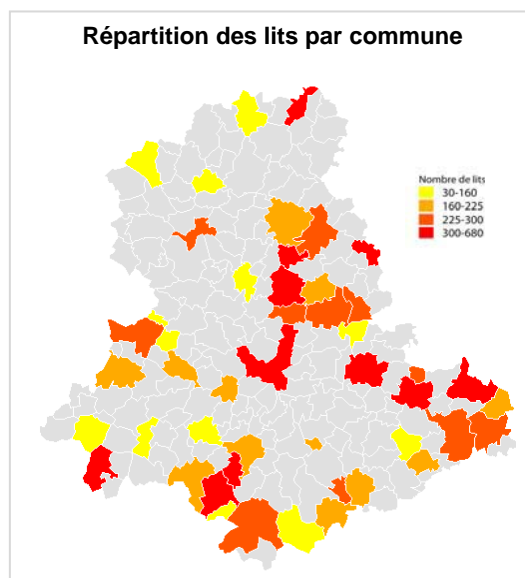
Source : base de données LEI, CDT.

- 51 établissements classés.**
- dont **31 établissements** avec une offre de locatifs (chalet, mobile-home).
- 9 aires naturelles** de campings.
- 1 camping à la ferme.**
- 43 aires de services** ou bornes de camping-cars.
- 11 533 lits touristiques.**

### Répartition de la capacité d'accueil en campings classés

Selon le type et la catégorie

	Etablissements	Lits	%
1*	8	782	7,2%
2*	23	4 384	39,7%
3*	17	4 597	41,6%
4*	4	1271	11,5%
<b>Total</b>	<b>51</b>	<b>11 044</b>	<b>100%</b>



**1er mode d'hébergement marchand avec 48% du total des lits du département.** 2010 a vu une progression du nombre de campings qui sont passés d'un mode de gestion public à un mode privé. Le locatif représente seulement 12% de l'ensemble des lits. La qualité globale de l'offre est en constante évolution positive. Il existe un Club Campings en Haute-Vienne qui regroupe 24 établissements publics et privés qui mettent en commun des moyens pour promouvoir l'hôtellerie de plein air.

## LA FREQUENTATION

Source : INSEE Limousin.

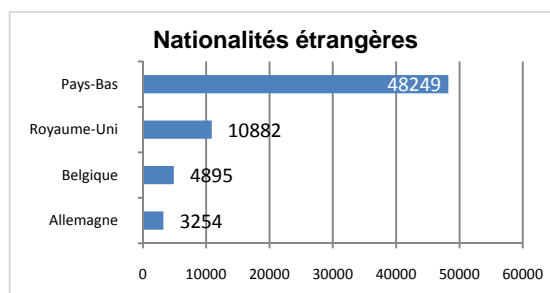
**188 912** nuitées totales.

**117 905** nuitées françaises et **71 007** nuitées étrangères.

Les nuitées étrangères représentent 15,3% de l'ensemble des nuitées.

Les **principales nationalités étrangères** en terme de nuitées sont : les **Néerlandais** (qui représentent environ **68%** des nuitées étrangères consommées), les Britanniques, les Belges et les Allemands.

2009	Hôtels	2010
196826	nuitées totales	↘ 188 912
119982	nuitées françaises	↘ 117 905
76844	nuitées étrangères	↘ 71 007
15,3%	taux d'occupation	→ 15,3%
39 %	part nuitées étrangères	↘ 37,6%
3,4	durée moyenne de séjour	↘ 3,1



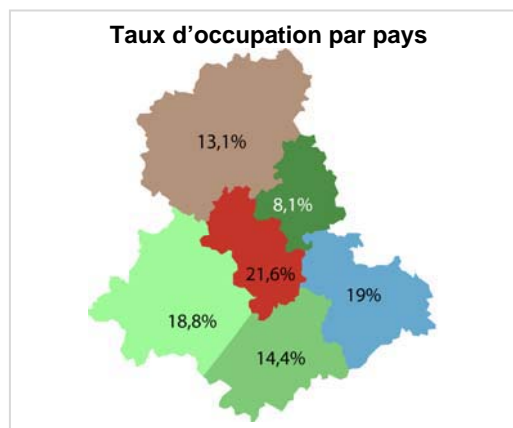
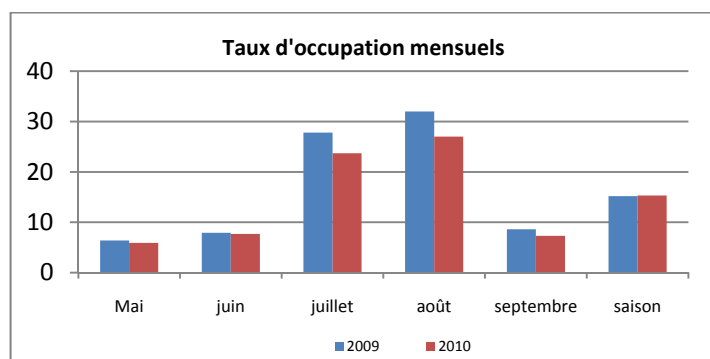
Taux d'occupation moyen : **15,31%**

Taux d'occupation des campings privés : **17,14%**

Taux d'occupation des campings publics : **16,97%**

Catégories	Taux d'occupation
Campings 1* et 2**	15,08%
Campings 3*** et 4****	15,52%
TOUTES CATÉGORIES CONFONDUES	15,31%

Types d'emplacements	Taux d'occupation
Nus	13,8%
Locatifs	<b>28,8%</b>
TOUS TYPES D'EMPLACEMENTS CONFONDUS	15,31%



Durée moyenne de séjour des Français : **3,02**

Durée moyenne de séjour des étrangers : **3,34**

**En 2010 l'hôtellerie de plein air en Haute-Vienne a connu une baisse du volume global des nuitées.**

Toutes les catégories de classement sont concernées. Seuls les emplacements « locatifs » d'entrée de gamme voient leur fréquentation à la hausse. La baisse de la durée moyenne de séjour des Français et des étrangers est responsable de cette situation. Les Français sont venus plus nombreux dans les campings 3 et 4 étoiles. Les étrangers ont réduit leur arrivée de 3% et leurs nuitées de 8% par rapport à 2009. Ils perdent 20% dans la catégorie des 3 et 4 étoiles.

# L'hôtellerie

## OFFRE

Source : base de données LEI, CDT.

99 établissements classés.

4 résidences de tourisme.

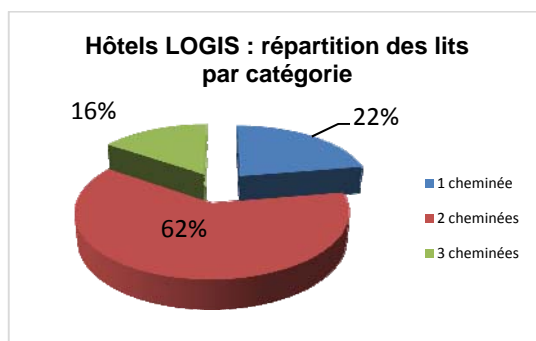
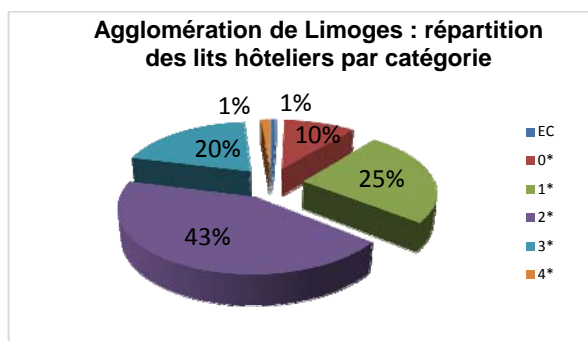
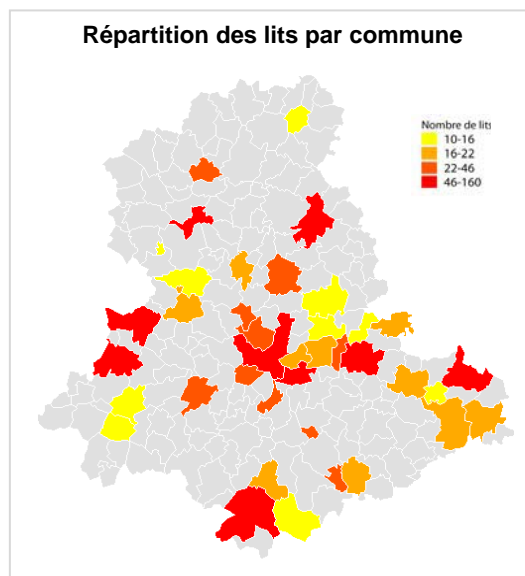
4 auberges de pays.

**5 134 lits en hôtels classés.**

### Répartition de la capacité d'accueil en hôtels classés

Selon le type et la catégorie

	Etablissements	Lits	%
EC	4	84	2%
0*	13	662	13%
1*	17	942	18%
2*	53	2 516	49%
3*	10	880	17%
4*	2	50	1%
<b>Total</b>	<b>99</b>	<b>5 134</b>	<b>100%</b>



**Le poids de Limoges et de son agglomération :** la ville de Limoges propose 65,2% des lits hôteliers de la Haute-Vienne. 60,6% des lits sont en 2 et 3 étoiles. L'agglomération de Limoges regroupe 74,4% des lits hôteliers de la Haute-Vienne. Il existe une très faible couverture territoriale des établissements hôteliers. La zone rurale qui est adaptée à la consommation de séjours de vacances (plus longs) propose un faible nombre de lits. Tous espaces confondus, les lits en Haute-Vienne sont de bonne qualité avec 67% des lits classés en 2 étoiles et plus. Les « **Logis de France** » regroupent 21 hôtels soit 698 lits (13,6% du total des lits hôteliers) dont la grande majorité est labellisée en 2 cheminées.

# LA FREQUENTATION

Source : INSEE Limousin.

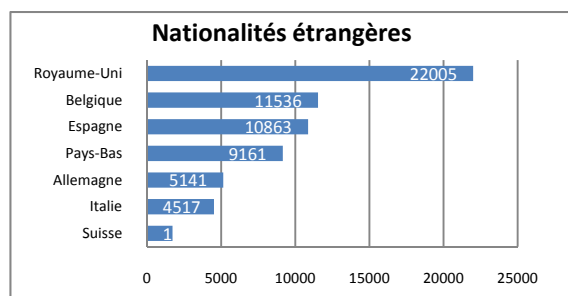
**660 587** nuitées totales.

**577 074** nuitées françaises et **83 513** nuitées étrangères.

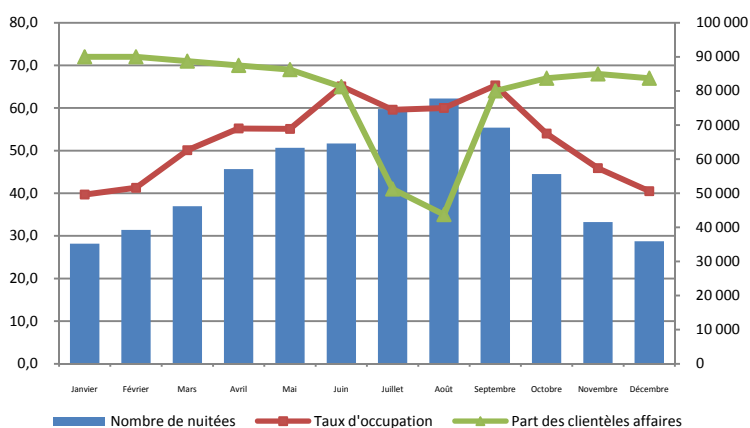
Les nuitées étrangères représentent 12,6% de l'ensemble des nuitées.

Les **principales nationalités étrangères** en terme de nuitées sont : les **Britanniques** (qui représentent environ **26%** des nuitées étrangères consommées), les Belges, les Espagnols, les Néerlandais et les Allemands.

2009	Hôtels	2010
654 799	nuitées totales	↗ 660 587
570 038	nuitées françaises	↗ 577 074
84 761	nuitées étrangères	↘ 83 513
52%	taux d'occupation	↗ 52,8
12,9	part nuitées étrangères	↘ 12,6
1,4	durée moyenne de séjour	→ 1,4
61%	% clientèle d'affaires	→ 61%



Selon l'INSEE Limousin, le taux de réponse concernant les nationalités étrangères est faible ; ce qui ne permet pas une utilisation fiable des données.

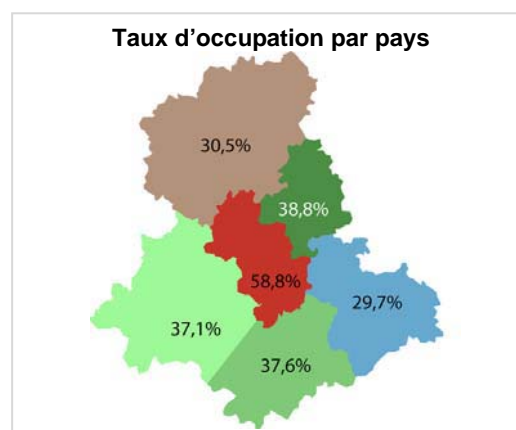


**Le poids de Limoges** : à l'échelle du Limousin, ce sont les hôtels de Limoges qui obtiennent les meilleurs résultats de fréquentation. La fréquentation estivale montre qu'il existe une activité touristique ; l'été, les touristes remplacent les clientèles d'affaires présentent de septembre à juin.

Taux d'occupation moyen : **52,8%**

Taux d'occupation moyen des hôtels Logis : **45,6%**

2009	Hôtels	2010
64,4	Chaînes	65,2
43,4	Indépendants	44,2
53,8	Total 0 + 1 étoile	55
50,1	2 étoiles	52
53,6	Total 3 + 4 étoiles	51,1



**En 2010 l'hôtellerie en Haute-Vienne a connu une augmentation du volume global des nuitées.** Les Français sont restés plus longtemps et les étrangers ont été plus nombreux avec des séjours plus courts qu'en 2009. Au final, il y a donc une stagnation des arrivées et une hausse des nuitées. Les établissements en 2 étoiles ont obtenu les meilleurs résultats. Ils représentent 45,8% de l'ensemble des nuitées départementales.



# Les gîtes ruraux et meublés de tourisme

## OFFRE

Source : base de données LEI, CDT.

573 établissements.

452 établissements Gîtes de France

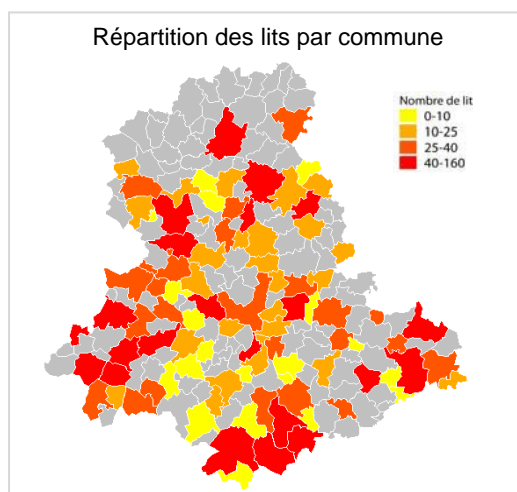
14 hameaux de gîtes labellisés Gîtes de France

55 établissements Clévacances

5 établissements Accueil Paysan

1 résidence de tourisme

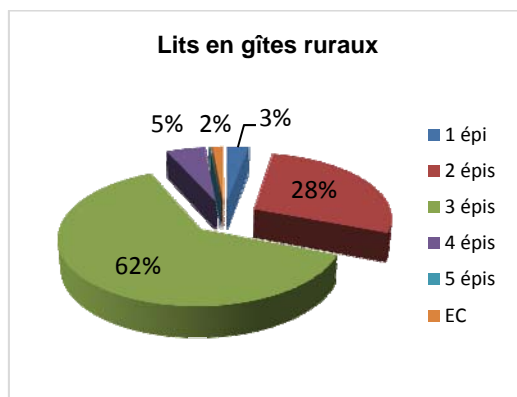
**4 611 lits en meublés et résidence de tourisme.**



### Répartition de la capacité d'accueil des Gîtes de France

Selon le type et la catégorie

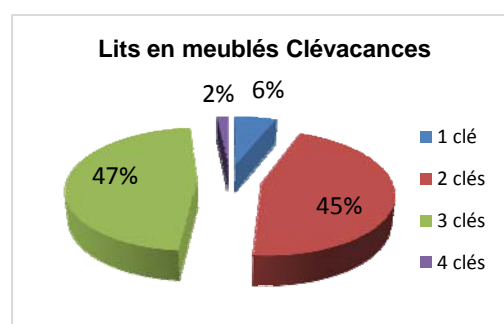
	Etablissements	Lits	%
EC	4	45	1,5%
1 épi	16	88	2,9%
2 épis	130	858	28%
3 épis	284	1911	62,4%
4 épis	15	158	5,2%
5 épis	1	4	0,1
<b>Total</b>	<b>452</b>	<b>3103</b>	<b>100%</b>



### Répartition de la capacité d'accueil des Clévacances

Selon le type et la catégorie

	Etablissements	Lits	%
1 clé	3	15	6,1%
2 clés	27	112	45,3%
3 clés	24	116	47%
4 clés	1	4	1,6%
<b>Total</b>	<b>55</b>	<b>247</b>	<b>100%</b>



### Une offre départementale conséquente mais en diminution en nombre de gîtes et en nombre de lits.

Néanmoins, c'est une offre qui se qualifie et qui s'adapte à la clientèle (offre de grande capacité). Elle est composée à plus de 80% par les adhérents au label Gîtes de France. Les autres locations se répartissent entre le label Clévacances, Accueil Paysan et les meublés classés. Le département compte 14 hameaux de gîtes qui sont bien répartis sur le territoire. Une offre de gîtes de groupes qui s'étoffe d'années en années, idéale pour les regroupements de famille. Le service de réservation « Vacances Haute-Vienne Réservation » regroupe plus de 309 locations (gîtes et hameaux de gîtes) à la réservation, soit 42,5% du parc départemental.

## LA FREQUENTATION

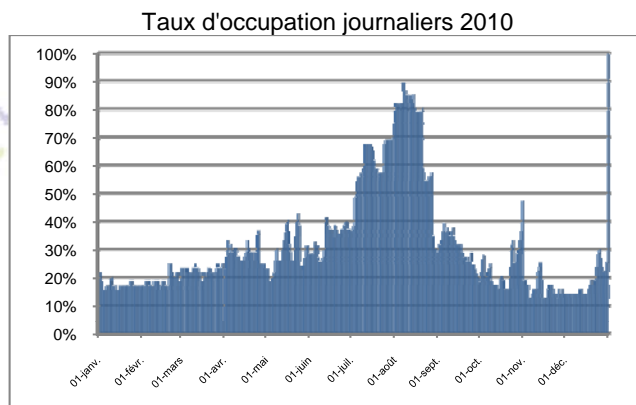
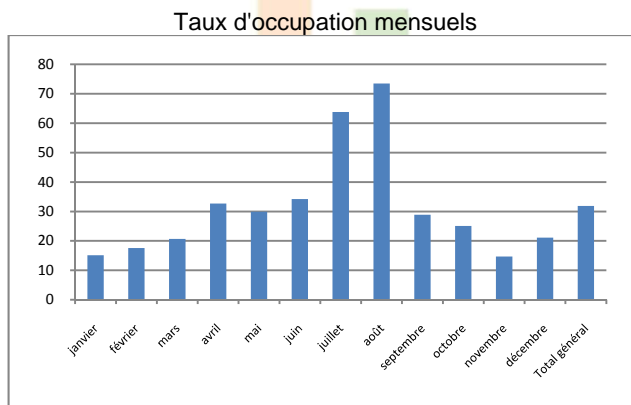
Source : ORTL.

**277 380** nuitées totales dont **119 101** nuitées en centrale de réservation et **158 279** nuitées en location directe.

Les nuitées étrangères représentent 5 à 10% de l'ensemble des nuitées.

Les **principales nationalités étrangères** en terme de nuitées sont : les **Britanniques** (qui représentent environ **26%** des nuitées étrangères consommées), les Belges, les Espagnols et les Allemands.

### Gîtes en location directe : taux d'occupation 2010



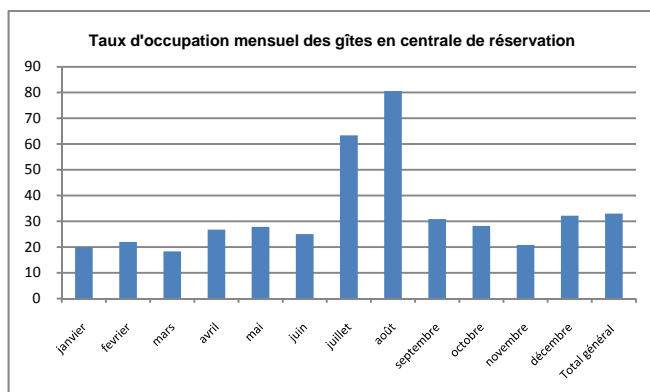
Catégories	Taux d'occupation
Gîtes 1 & 2 épis/clés	26%
Gîtes 3 & 4 épis/clés	38%
Gîtes de grande capacité	41%
TOUTES CATÉGORIES CONFONDUES	31,9%

Nombre moyen de semaines de location : 15,3.

Durée moyenne de séjour : 10,5 jours.

Les Français représentent 96% des arrivées.

### Gîtes en centrale de réservation : taux d'occupation 2010



Nombre moyen de semaines de location : 13.

*La centrale de réservation ne dispose d'une partie de son parc que 4 mois dans l'année.*

Taux d'occupation annuel : 36%.

Durée moyenne de séjour : 6,9 jours.

Les Français représentent 91% des arrivées.

Répartition des arrivées étrangères par ordre décroissant : les Néerlandais, les Belges, les Allemands et les Britanniques.

Les gîtes en centrale de réservation obtiennent de bons taux d'occupation ; **ils sont en progression par rapport à 2009**. Les étrangers sont venus plus nombreux et ils sont restés plus longtemps (sauf les Allemands). Les Français élargissent leur présence tant en nombre d'arrivées qu'en nombre de nuitées. Les chiffres des gîtes en location directe ne varient pas beaucoup par rapport à 2009.

# Les chambres d'hôtes

## OFFRE

Source : base de données LEI, CDT.

**137 établissements**

**126 établissements Gîtes de France**

**9 établissements Clévacances**

**2 établissements Accueil Paysan**

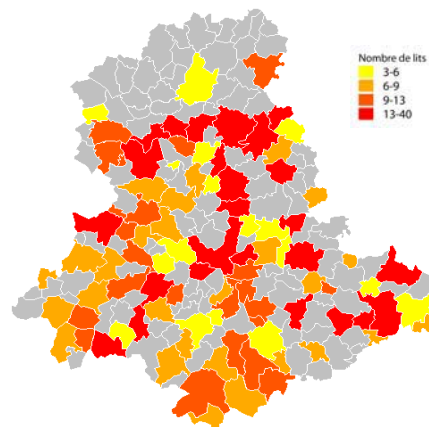
**1 013 lits touristiques.**

### Répartition des chambres d'hôtes Gîtes de France (GDF)

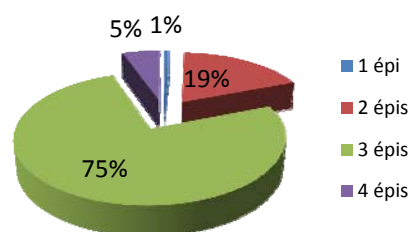
Selon le type et la catégorie

	Etablissements	Lits	%
1 épi	1	6	0,6%
2 épis	25	177	18,5%
3 épis	94	723	75,5
4 épis	6	52	5,4%
<b>Total</b>	<b>126</b>	<b>958</b>	<b>100%</b>

### Répartition des lits par commune



### Lits en chambres d'hôtes GDF

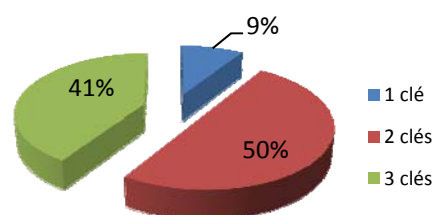


### Répartition des chambres d'hôtes Clévacances

Selon le type et la catégorie

	Etablissements	Lits	%
1 clé	1	4	9,1%
2 clés	4	22	50%
3 clés	4	18	40,9%
<b>Total</b>	<b>9</b>	<b>44</b>	<b>100%</b>

### Lits en chambres d'hôtes Clévacances



Une offre départementale composée de 137 établissements labellisés pour un total de 1 013 lits. **Le nombre de lits disponibles diminue en Haute-Vienne** ; cela confirme la tendance enregistrée à l'échelle régionale.

94% des chambres sont labellisées Gîtes de France Charmance. Une offre de très bonne qualité qui met en marché des prestations de niveau 3 épis / clés. Les labels Clévacances et Accueil Paysan sont également présents sur le territoire. Les chambres sont concentrées à proximité des axes routiers nationaux autour de Limoges et dans les environs des stations touristiques de Saint-Pardoux et de Vassivière.

## LA FREQUENTATION

Source : ORTL.

**70 991** nuitées totales (estimation).

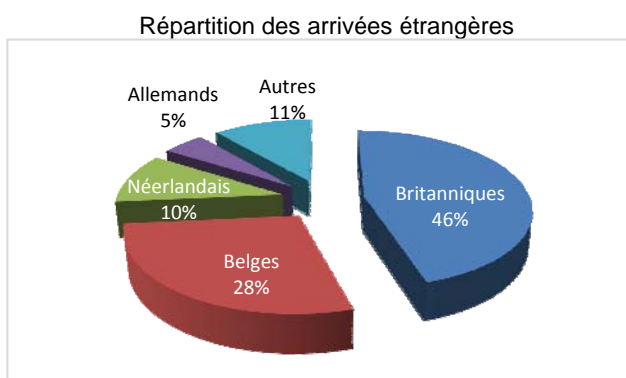
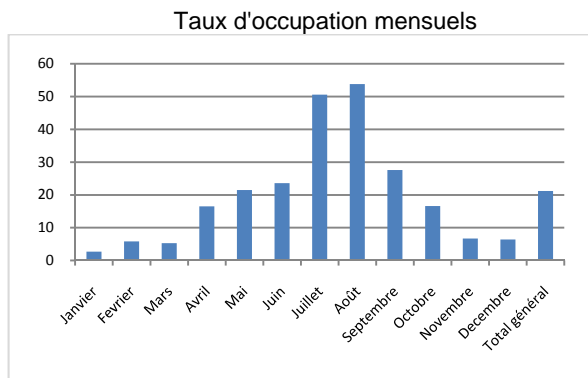
**70** est le nombre de nuits par lit en chambre d'hôtes

**21,2%** taux d'occupation moyen annuel

**79%** des arrivées sont françaises.

Les **principales nationalités étrangères** en termes de nuitées sont : les **Britanniques**, les Belges et les Néerlandais.

### Chambres d'hôtes : taux d'occupation 2010



Attention le volume de répondants à l'enquête est de 50. Les répondants sont adhérents au réseau Gîtes de France. Nous ne disposons pas de données fiables sur la répartition et l'origine des clientèles françaises et étrangères. Nous ne disposons pas de données fréquentation pour les chambres d'hôtes du réseau Clévacances par manque de répondants à l'enquête régionale.

Une **amélioration de l'activité en 2010** au regard du taux d'occupation moyen et du nombre de nuits par lit qui augmente. Cependant le nombre de nuitées diminue à cause du volume d'offre disponible qui se réduit. La performance des établissements existants semble être de plus en plus élevée et en corrélation avec l'exigence et les attentes de clientèles françaises et étrangères.

### Présentation de la plateforme régionale de statistiques

Le Comité Régional du Tourisme en lien avec les 3 CDT de la Creuse, de la Corrèze et de la Haute-Vienne propose aux professionnels du tourisme et à la presse une plateforme Internet d'accès aux données de l'observatoire :

- outils de veille documentaire,
- chiffres clés,
- tendances,
- synthèses, actualités



Rendez-vous sur <http://lei.crt-limousin.fr/ortl>



## Evolution de l'offre et de la fréquentation des hébergements

OFFRE	2008		2009		2010	
	Établissements	Lits	Établissements	Lits	Établissements	Lits
Hôtellerie de plein air	67	12 308	65	11 592	61	11 533
Hôtellerie	105	5 212	101	5 108	107	5 188
Meublés de tourisme	819	4 797	797	4 682	727	4 343
Chambres d'hôtes	149	1 104	147	1 064	137	1 013
Villages de vacances	5	1 198	5	1 213	5	1 213
Résidences de tourisme			1	268	1	268
Autres hébergements	5	225	6	213	16	390
<b>TOTAL</b>	<b>1154</b>	<b>25 024</b>	<b>1 123</b>	<b>24 252</b>	<b>899</b>	<b>23 948</b>

FREQUENTATION	2008		2009		2010	
	Nuitées	Taux d'occupation	Nuitées	Taux d'occupation	Nuitées	Taux d'occupation
Hôtellerie de plein air	188 394	14,2	196 826	15,3	188 912	15,3
Hôtellerie	668 488	55,7	654 799	52	660 587	52,8
Gîtes en centrale de réservation	110 784	35,3	108 890	34,2	119 101	36
Gîtes en location directe	197 304	32,1	152 097	29,1	158 279	31,9
Chambres d'hôtes	72 533	20,7	73 000	19,7	70 991	21,2



Château de Châlucaet

## Fréquentation des principaux sites et lieux de visite

Les sites et lieux de visite les plus fréquentés (entrées gratuite et payante > à 5 000) ayant répondu à l'enquête annuelle sur les résultats 2010.

Sites	Données de fréquentation
Village martyr d'Oradour sur Glane (gratuit)	131 034 ↘
Centre de la Mémoire d'Oradour sur Glane (payant)	87 356 ↘
Parc zoologique et paysager du Reynou au Vigen (payant)	80 990 ↗
Train touristique de Vassivière (payant)	61 526 ↗
Bateau Taxi de Vassivière (gratuit)	40 810 ↗
Aquarium du Limousin à Limoges (payant)	36 795 ↘
Parc de Bellevue à Limoges (payant)	33 691 ↘
Espace Hermeline (vélo-rail, parcours arbres, petit train) de Bussière-Galant (payant)	19 948 ↗
Bateau mouche et bateau restaurant Lac de Vassivière (payant)	18 422 ↘
Nostalgie Rurale à Montrol Senard (gratuit)	18 060 ↗
Petit train de Limoges (payant)	17 921 ↗
Centre International d'Art et du Paysage de Vassivière (payant)	16 760 ↘
Ecomusée la Cité des Insectes à Nedde (payant)	16 730 ↗
Château de Châluçet (accès gratuit, visite commentée payante)	15 496 ↘
Moulin du Gôt à St-Léonard de Noblat (payant)	15 029 ↗
Musée d'Art Contemporain de Rochechouart (payant)	12 526 ↘
Four à porcelaine des Casseaux à Limoges (payant)	12 183 ↗
Musée de la résistance et de la déportation à Limoges (gratuit)	7 542 ↗
Cité des Métiers et des Arts (payant)	6 948 ↘
Maison de la Boucherie à Limoges (gratuit)	5 928 ↘

L'année 2010 est marquée par la baisse d'activité du site payant le plus fréquenté du département, le Centre de la Mémoire d'Oradour sur Glane et par la hausse du transport touristique lacustre gratuit à Vassivière. Les lieux de visite autour des savoir-faire rencontrent un certain succès auprès de visiteurs de la Haute-Vienne.

L'Espace Hermeline et son nouveau bureau d'accueil (sorti de terre en 2010) n'est pas étranger à la réussite enregistré cette année. La baisse de l'exposition biannuelle de Limoges autour des savoir-faire est en partie causée par le ralentissement économique généralisé qui freine les dépenses des touristes.

## Fréquentation des principales manifestations culturelles

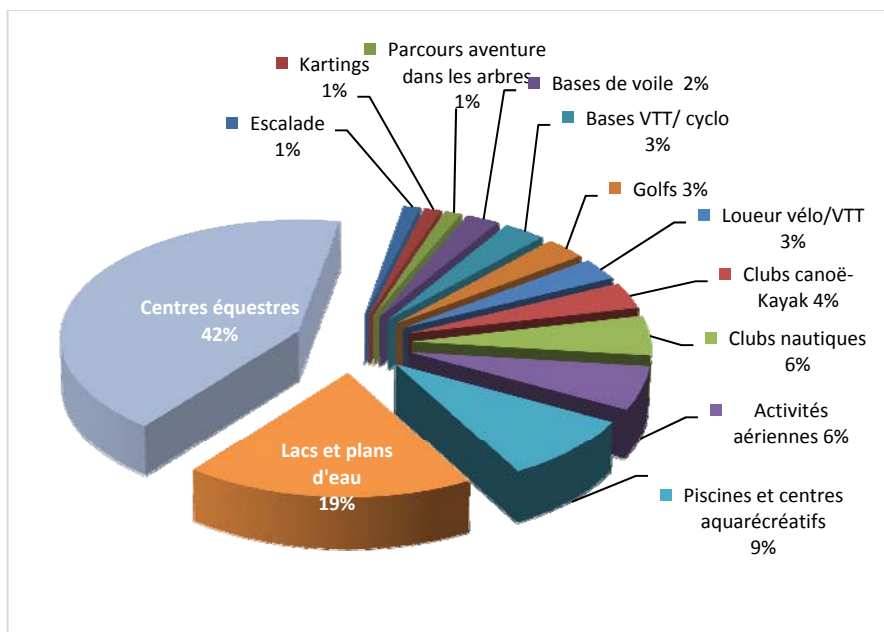
Les manifestations les plus fréquentées (entrées gratuites et payantes > à 5 000) ayant répondu à l'enquête annuelle sur les résultats 2010

Manifestations	Données de fréquentation
Lire à Limoges (gratuit)	60 000 →
Festival Bandafolie's à Bessines (gratuit et payant)	57 386 ↗
Exposition de Porcelaine (Biennale)	30 314 ↘
Salon International du dessin de presse et d'humour à St-Just le Martel (gratuit)	25 000 →
Le Cirque de Nexon (gratuit, certains spectacles sont payants)	18 845 ↗
Cuivres en fête à Limoges (gratuit et payant)	13 425
Festival International du pastel à Feytiat (payant)	11 112 ↘
Les Médiévales de Lastours à Rilhac-Lastours (gratuit, certains spectacles sont payants)	11 600 ↘
Festival International des théâtres francophones (gratuit, certaines animations sont payantes)	16 000 →
Festival Interculturel du Conte de Vassivière	8 745 ↗
Festival - Les Estivales-1001 notes (gratuit et payant)	5 700 ↗

Dans un contexte de restriction des dépenses des touristes, on peut considérer que 2010 a permis de maintenir un niveau de fréquentation satisfaisant pour les manifestations dont nous avons pu mesurer l'évolution.



## Les activités sportives et ludiques



La Haute-Vienne propose une gamme étendue d'activités sportives et ludiques. Une offre caractérisée par la présence de nombreux centres équestres ainsi que par des lacs et plans d'eau dont la majorité sont surveillés l'été.

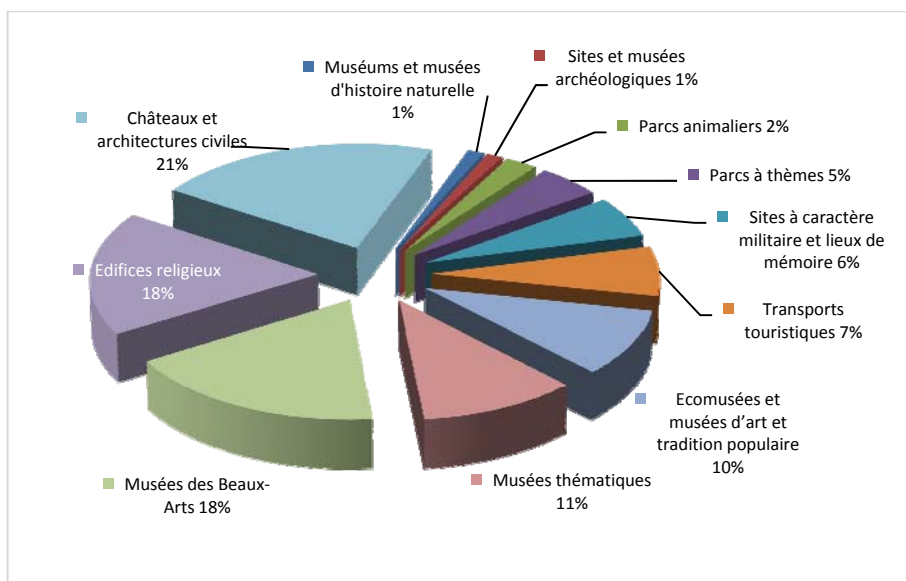
La randonnée fait l'objet d'une politique d'aménagement et de promotion prioritaire engagée par le Conseil général de la Haute-Vienne.

Sources : Base de données régionale LEI

Les activités de loisirs de plein air, c'est aussi :

- Les chemins de randonnée : plus de **2 000 km de sentiers inscrits (protégés) et balisés**,
- Une **voie verte** de 13 km entre Châlus et Oradour sur Vayres,
- Un **vélo rail** sur une ancienne voie ferrée (Espace Hermeline à Bussière-Galant),
- **2 parcs naturels régionaux** : Périgord Limousin et Millevalches,
- La **pêche** : 2 242 km de cours d'eau (dont 286 km en 2ème catégorie et 1 956 km en 1<sup>ère</sup>).

## Le patrimoine culturel



La ville de Limoges est classée « **Ville d'Art et d'Histoire** ».

Le pays Monts et Barrages est classé « **Pays d'Art et d'Histoire** ». Parmi les itinéraires de découverte, on peut citer : les « **Chemins de Saint-Jacques de Compostelle** » voie de Vezelay, la **Route Richard Cœur de Lion** et la **Route du Haut Limousin**.

Une offre qui se compose de nombreux édifices religieux, de châteaux, de musées des Beaux-Arts et de musées thématiques.



## Les Offices de Tourisme

### 36 offices de tourisme et syndicats d'Initiative

Depuis quelques années les offices de tourisme ont entamé un processus de requalification des lieux d'accueil et de formation du personnel pour atteindre des critères de classement et de qualité en adéquation avec les attentes et les nouveaux comportements des touristes. Il est donc difficile de qualifier ces structures qui, pour près de la moitié d'entre elles, sont en cours de classement.

4 OT/SI sont situés dans des « villages étapes » : à Bessines-sur-Gartempe, Bellac, Pierre-Buffière et Magnac-Bourg. Le label "Village étape" qualifie les services et les animations proposés aux usagers et aux touristes qui empruntent l'autoroute A20 et la N145.

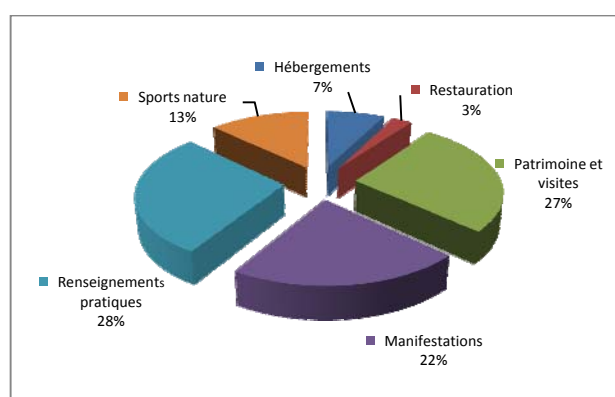
**Fréquentation** : l'analyse porte sur **19** établissements en Haute-Vienne qui représentent **226 049** visiteurs en 2010.

Les visiteurs sont **Français à 91%**.

Parmi les principaux visiteurs étrangers : les **Britanniques**, les Néerlandais et les Belges.

Les mois de juin et septembre représentent 67% des visiteurs.

Les visiteurs cherchent principalement des renseignements pratiques, des visites de patrimoine, des manifestations, des activités de loisirs de plein air et des hébergements.



Sources : enquête ORTL Limousin - Base de calcul : 95 725 demandes

Le poids de Limoges : on estime que l'Office de Tourisme de Limoges avec 124 707 visiteurs représente environ 50% du total des visiteurs dans les offices du département. Les offices de tourisme en Haute-Vienne auraient connu un léger fléchissement du nombre de visiteurs annuels en 2010.

## Le service accueil du CDT :

A noter que peu de Comités Départementaux du Tourisme en France gèrent un espace d'accueil ouvert au public. Cette mission est très proche de celle d'un office de tourisme. 1 441 visiteurs ont été accueillis en 2010 (en baisse par rapport en 2009). La clientèle reste majoritairement locale (environ les ¾ des visiteurs). Les nouveaux horaires d'ouverture du hall d'accueil sont à l'origine de la diminution de la fréquentation entre 2009 et 2010. La principale demande concerne les informations générales (guide découverte, carte touristique). Suivent les activités de plein air, les manifestations, les renseignements pratiques (plan de ville, transports...) et les hébergements.

21 prestataires ont bénéficié de la mise à disposition des vitrines.

2 090 demandes de documentation ont été enregistrées dont 188 venant de l'étranger (soit 9 %). Les principaux bassins émetteurs pour la France sont l'Île de France suivi par le Limousin et les Pays de la Loire.

# Les données économiques

## La consommation touristique

Nous quantifions l'activité touristique par l'analyse **des dépenses des touristes auprès des activités caractéristiques du tourisme (hébergement, restauration, loisirs...)**. Cela est rendu possible grâce aux dépenses par nuit et par personne que nous avons collectées par l'enquête de clientèle conduite en 2008 et grâce au dispositif permanent d'observation des clientèles (SOCL) mis en place depuis 2009. SOCL est le fruit d'une réflexion et d'une méthodologie régionale dans le cadre du rapprochement entre les observatoires départementaux et régionaux à l'échelle du Limousin. Les éléments présentés ici sont comparables dans le temps.

	Lits en 2010	Dépenses par nuit et par pers.	Nuitées en 2010	Retombées économiques en millions
Hôtellerie classée et auberges de pays	5 188	60,98	660 587	41,2 M €
dont Hôtellerie entrée de gamme	4 258	57,37	545 666	31,3 M €
dont Hôtellerie haut de gamme	924	86,12	114 921	9,8 M €
Campings (empl. nus et locatifs)	11 533	22,50	188 912	4,2 M €
dont emplacements nus	9 732	22,42	146 442	3,3 M €
dont emplacements locatifs	1 312	28,01	42 470	1,2 M €
Gîtes/meublés labellisés	4 611	29,52	277 380	8,2 M €
Chambres d'hôtes	1 013	56,78	70 991	4 M €
Villages vacances	1 213	34,63	70 000	2,4 M €
Autres hébergements touristiques	390	34	35 490	1,2 M €
<b>TOTAL MARCHAND</b>	<b>23 948</b>	<b>34€</b>	<b>1 303 360</b>	<b>61,5 M €</b>
Résidences secondaires	79 170	15,7	950 040	14,9 M €
Familles/amis	379 902	19,7	4 888 585	96,3 M €
<b>TOTAL</b>	<b>459 072</b>		<b>7 141 985</b>	<b>172,7 M €</b>

### 7 millions de nuitées et 172 millions d'€ de retombées économiques.

L'économie touristique représenterait une dépense d'environ 452€ par habitant de la Haute-Vienne.

La Haute-Vienne pèse environ 40% des dépenses du Limousin.

L'estimation de l'ensemble de la consommation touristique s'élèverait à **430 Millions d'€**. Ce montant se décompose comme suit :

- dépenses des touristes auprès des activités caractéristiques du tourisme (hébergement, restauration, loisirs...),
- dépenses liées aux séjours des touristes (achats divers, alimentation, loyers fictifs pour les hébergements non marchands...),
- dépenses liées aux transports entre le domicile et le lieu de séjour.

Les sources ; pour le marchand : CDT, INSEE, ORTL, centrale départementale locative, Relais Tourisme Vert, base de donnée LEI. Pour les résidences secondaires et l'accueil dans les familles et amis : les données sont issues du SDT ; elles nous ont été communiquées par l'ORTL Limousin.

## Dépenses du Conseil Général en faveur du tourisme

<b>Tourisme fonctionnement</b>	<b>1 618 004 €</b>
- Comité Départemental du Tourisme de la Haute-Vienne	620 000 €
- Station touristique du lac Saint Pardoux	294 181 €
- Vassivière	522 173 €
- Tourisme Vert	38 000 €
- Autres organismes	10 190 €
- Etudes (engagements)	10 460 €
- Assistants techniques au tourisme et à la culture	123 000 €
<b>Tourisme investissement</b>	<b>629 787 €</b>
Site de la station touristique du lac de Saint Pardoux	236 024 €
Subventions engagées sur les projets publics et privés liés au schéma départemental de développement touristique (hébergements, loisirs, restauration...)	393 763 €
<b>Environnement (investissement et fonctionnement) (espaces naturels, randonnées, forêts...)</b>	<b>327 327 €</b>
<b>Culture (investissement et fonctionnement) (1)</b> (mise en valeur du patrimoine, Archives départementales, BDP, MAC Rochechouart, CMO, Châlucaet)	<b>937 152 €</b>
<b>Total</b>	<b>3 512 270 €</b>

(1) Ces dépenses n'intègrent pas les dépenses de la direction du patrimoine sur les sites départementaux

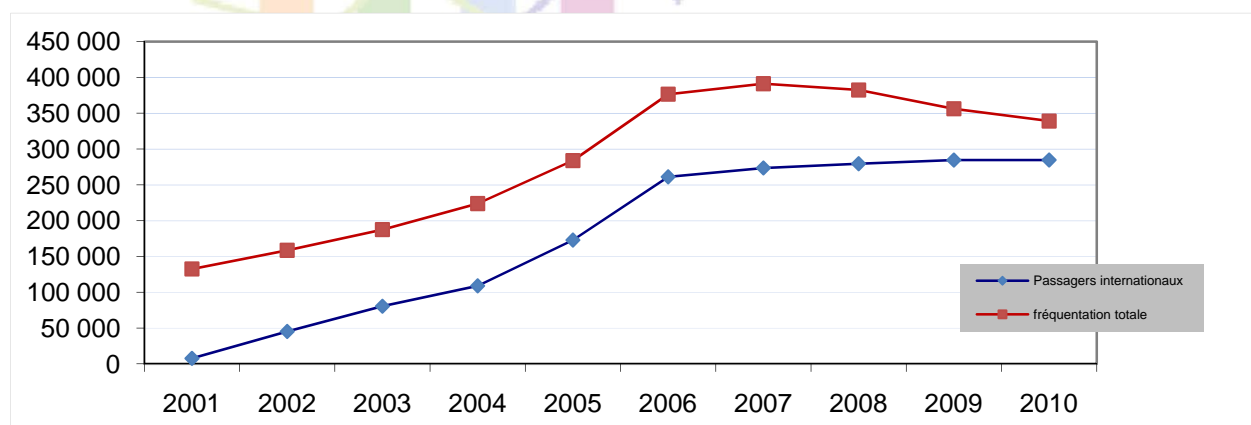
Sources : Conseil Général de la Haute-Vienne

## L'aéroport international de Limoges Bellegarde

### Résultats de trafic 2010

Statistiques de l'aéroport International de Limoges Bellegarde : 25<sup>ème</sup> aéroport de France

	2001	2002	2003	2004	2005	2006	2007	2008	2009	2010
Passagers internationaux	7 696	45 316	80 480	109 009	172 875	261 155	273 534	279 447	284 541	<b>284 686</b>
fréquentation totale	132 504	158 566	187 491	223 841	283 849	376 558	391220	382 398	356 156	<b>339 047</b>



Sources : Union des aéroports Français / Aéroport International Limoges Bellegarde

Avec 339 047 passagers transportés en 2010, l'aéroport international de Limoges, a connu, à l'instar de la plupart des aéroports français, **une légère baisse de son trafic, de l'ordre de 4,9%**. Les vols nationaux ont connu une baisse de 5,3% même si la ligne vers Lyon est restée positive. Les vols saisonniers vers Nice et la Corse ont également rencontré une baisse de fréquentation liée essentiellement à la réduction des vols par les compagnies. Les vols internationaux ont aussi accusé une baisse de 5% alors que les vols vacances sont en légère progression.

L'aviation d'affaires a connu une très forte reprise avec +31% de trafic par rapport à 2009.

Il faut toutefois relativiser la baisse globale de ce trafic qui est essentiellement liée à des aléas climatiques et sociaux. En effet, les perturbations météo de début d'année (neige), du mois d'avril (volcan islandais) et les perturbations sociales de la rentrée (grèves) ont ainsi privé l'aéroport d'environ 20 000 passagers, l'empêchant de dépasser ses résultats de trafic de 2009.

Pourtant en juillet et août, des records de fréquentation mensuelle avaient été battus, avec parfois 6 vols quotidiens vers la Grande-Bretagne.



## Etude de clientèles touristiques 2009 – 2010

**130 professionnels** du tourisme ont participé en 2009 et en 2010 (propriétaires de gîtes et de chambres d'hôtes, hôteliers, gestionnaires de campings, offices de tourisme, sites touristiques). 1 286 questionnaires collectés et exploitables. Les résultats présentés ci-dessous sont issus de **762 questionnaires des répondants ayant séjourné en hébergements marchands**.

### PROFIL DE LA CLIENTELE

**Les couples sans enfants (54,2%) sont les plus nombreux, devant les familles avec enfants (30,2%),** les visites à des amis (7,2%) et les personnes seules (10,5%). Avec **28,1%, les retraités représentent la principale clientèle**, devant les cadres (22,3%) et les employés (17,5%) et les professions intermédiaires (11%). A noter dans les classes d'âge, une forte présence des jeunes seniors qui ont entre 50 et 64 ans avec un taux de 38,5% et des seniors de plus de 65 ans qui représenteraient 16,6% des touristes observés.

### PRATIQUES DE SEJOUR

**Comment les touristes ont-ils connu la Haute-Vienne ?** 30% de personnes sont déjà venues. Internet permettrait de capter 27,4% des touristes alors que les guides touristiques attireraient 25,6% des personnes ayant répondu à l'enquête. Le relationnel pèse 18,6% des réponses. 11,4% sont originaires du département.

**Les motifs de séjour : le tourisme est le motif principal de séjour (68,9%),** loin devant l'étape (13,6%), et la visite à la famille et aux amis (11,7%). La notion d'étape est plus marquée en Haute-Vienne qu'en Limousin.

**La durée de séjour :** en majorité les touristes resteraient une semaine (43,3%). Les courts séjours représenteraient 28,1% des répondants. Les longs séjours (9 jours et plus) seraient équivalents aux courts séjours car ils représenteraient 27,8% des personnes ayant répondu.

**Les activités pratiquées :** des visites de villages (67,8%), la promenade (66,4%), suivie des sites naturels (47,9%). Puis viennent les musées, les marchés, les sites historiques, la gastronomie et le farniente.

**Le top 3 des sites que les touristes déclarent avoir visités :**

- 1 – Limoges,
- 2 – Oradour sur Glane,
- 3 – Vassivière (le lac).

**La réservation :** 82,2% des clients ont réservé leur hébergement, dont 47,2% par Internet.

**La fréquentation des Offices de Tourisme :** 58,3% des touristes ont fréquenté un Office de Tourisme durant leur séjour.

**Les dépenses :** la clientèle haut-viennoise dépense en moyenne **33,9€ par nuitée**, dont 18,5 € pour l'hébergement. Cette somme variant en fonction de la filière d'hébergement.

### ORIGINES DES CLIENTELES

**Une forte clientèle française de proximité (84%).** Les principaux bassins émetteurs seraient : l'île de France (22,2%), suivi de Pays de la Loire (9%), Poitou-Charentes (8%), Centre (8%), Rhône-Alpes (6,6%), Nord Pas de Calais (6,5%) et Bretagne (6%).

**Un taux de clientèle étrangère à 16% qui est supérieur à celui du Limousin :** parmi les clientèles étrangères on observe par ordre d'importance les Néerlandais, les Belges, les Britanniques et les Allemands. Attention les données portent sur 122 observations.

### AVIS SUR LE RECEPTIF

**Les motifs de satisfaction :**

La qualité des hébergements, les sites de visites, l'accueil, la nature, le calme et la tranquillité.

**Les points à améliorer :**

La signalisation, les animations pour les enfants, les prix des hébergements, le coût de la vie locale et les commerces.

**Les intentions de retour :** OUI à 61,7%, les touristes ont l'intention de revenir en Haute-Vienne. Ils sont 28,3% à répondre « plutôt oui ». Les délais de retour sont incertains car 28,1% des répondants ne savent pas quand ils pourraient revenir ; cependant 22,3% des personnes envisageraient de revenir dans un an.

#### SOCL c'est...

Système d'Observation des Clientèles en Limousin (SOCL) est un **dispositif d'enquête permanent**, qui permet de mieux connaître les comportements, motivations, profils, motifs de satisfaction ou d'insatisfaction **des touristes en Limousin**. Constitué de façon à être **représentatif de l'offre et de la fréquentation touristique en Limousin**, le panel de diffuseurs SOCL associe à la démarche des hébergeurs, des gestionnaires de sites touristiques, des restaurateurs, des offices de tourisme... Les questionnaires sont **distribués d'avril à novembre**, sous forme de cartes T (préaffranchies) à retourner par les clients à la fin de leur séjour, au CRT Limousin pour qu'ils soient saisis et analysés. C'est un partenariat entre le Comité Régional du Tourisme, initiateur de la démarche, et les 3 CDT Creuse, Corrèze et Haute-Vienne, coordinateurs et animateurs de la démarche au niveau départemental.



## **Lexique :**

**Touriste** : visiteur qui passe au moins une nuit dans un lieu différent de son habitation habituelle ;

**Excursionniste** : visiteur qui ne passe pas la nuit dans un moyen d'hébergement dans le lieu visité ;

**Lits touristiques** : unité de mesure de l'offre touristique ;

**Lits marchands** : lits commercialisés à but lucratif ;

**Lits non marchands** : lits non commercialisés ;

**Arrivées** : nombre de personnes arrivées pendant la période étudiée ;

**Nuitées** : produit du nombre de personnes arrivées par le nombre de nuits passées dans l'établissement ;

**Taux d'occupation** : rapport entre le nombre lits touristiques occupés sur le nombre de lits touristiques offerts ;

**Durée moyenne de séjour** : rapport entre le nombre d'arrivées et le nombre de nuitées.



Limoges porcelaine

## **Remerciements**

Le Comité Départemental du Tourisme remercie tous les partenaires qui ont contribué à l'élaboration de ce document : CONSEIL GENERAL DE LA HAUTE-VIENNE, INSEE LIMOUSIN, ORTL LIMOUSIN, CLUB CAMPINGS, CCI DE LIMOGES ET HAUTE-VIENNE, ASSOCIATION DU TOURISME VERT, CLEVACANCES HAUTE-VIENNE, VACANCES HAUTE-VIENNE RESERVATION, AEROPORT LIMOGES BELLEGARDE, JOUSSET CONSULTANT, LES PRESTATAIRES D'HEBERGEMENTS, D'ACTIVITES ET RESPONSABLES DE SITES, MONUMENTS, MUSEES ET FESTIVALS.

Document réalisé par le Comité Départemental du Tourisme de la Haute-Vienne

Document téléchargeable sur [www.tourisme-hautevienne.com](http://www.tourisme-hautevienne.com) - rubrique "espace pro"

**HAUTE-VIENNE TOURISME**  
4, place Denis Dussoubs - 87000 Limoges  
Tél. : 05 55 79 04 04 - Fax : 05 55 79 79 47  
infotourisme@cdt87.com  
www.tourisme-hautevienne.com

