



2013  
BILAN TOURISTIQUE EN HAUTE-VIENNE

Tous nos chemins mènent à vous  
[www.tourisme-hautevienne.com](http://www.tourisme-hautevienne.com)



## Le mot du Président

En France, l'année 2013 se conclut par une stabilité du taux de départ des Français, un encadrement strict de leur budget vacances, avec une diminution de leurs dépenses pendant le déroulement du séjour. Les Français sont davantage partis en séjours marchands pour pouvoir choisir leur hébergement en profitant de leur grande et nouvelle variété, à des prix attractifs, avec des tarifs de transport en baisse. Les vacances deviennent un antidote naturel à la conjoncture subie, une réaction salutaire à la morosité. En 2013, en France métropolitaine, la fréquentation de l'ensemble des hébergements collectifs touristiques remonte légèrement (+ 0,7 %) après avoir stagné en 2012. Elle progresse dans les campings, ainsi que dans les résidences hôtelières et de tourisme, mais se tasse dans les hôtels. Comme en 2012, l'afflux des clientèles internationales (+ 4,8 %) compense le recul de la clientèle française (- 1,2 %). L'accroissement des clientèles étrangères est par ailleurs plus marqué dans les zones littorales et les espaces urbains. Tous types d'hébergements confondus, la durée moyenne des séjours baisse (- 0,7 %), pour les touristes français comme étrangers. Enfin, les clients continuent de privilégier les établissements (hôtels et campings) classés, au détriment des non-classés.

En Haute-Vienne, l'année 2013 est marquée par une légère baisse de fréquentation hôtelière à l'instar du bilan français et à un maintien significatif de l'activité en hôtellerie de plein air. Les sites culturels et les principales manifestations ont maintenu leur fréquentation. Les activités de loisirs de plein air et les parcs de loisirs séduisent de plus en plus de clientèles. A noter, le paysage des hébergements commerciaux change avec l'instauration des nouvelles normes de classement. De fait la capacité d'accueil commerciale tend à diminuer car tous les établissements touristiques ne sont pas reclassés. Enfin, le tourisme constitue, pour la Haute-Vienne, un secteur non négligeable pour l'économie locale avec 6,6 M de nuitées commerciales et non commerciales et 173 M € de dépenses touristiques. Je vous invite à prendre connaissance des principaux résultats et caractéristiques touristiques de la Haute-Vienne et je vous souhaite une très bonne lecture.

Daniel FAUCHER

Président de Haute-Vienne Tourisme

## Données de cadrage

### POPULATION

Haute-Vienne : **384 902 habitants**

Soit 50% de la population de la région Limousin.

### GEOGRAPHIE ET ENVIRONNEMENT

Superficie : **5 520 km<sup>2</sup>** soit 32% du territoire régional

Densité : **67,9 hab.** au km<sup>2</sup>

Point culminant : Mont-Crozat (777 m)

Point culminant aménagé : Mont Gargan 731 m

### DECOUPAGE ADMINISTRATIF

Limoges Métropole **212 000 hab.**

Sous-Préfectures : Bellac (4 519 hab.) et Rochechouart (3 916 hab.)

**42** cantons, **201** communes, **3** arrondissements : Bellac, Rochechouart,

Saint-Yrieix, **19** communautés de communes, **1** communauté d'agglomération : Limoges métropole.

Villes de plus de 5 000 habitants :

Saint-Junien (11 800 hab.)

Isle (7 833 hab.)

Feytiat (6 120 hab.)

Panazol (10 635 hab.)

Saint-Yrieix-la-Perche (7 275 hab.)

Ambazac (5 628 hab.)

Couzeix (8 696 hab.)

Le Palais-sur-Vienne (6 152 hab.)

Aixe-sur-Vienne (5 563 hab.)

**5** territoires touristiques : Haut Limousin, Occitane et Monts d'Ambazac, Monts et Barrages-Lac de Vassivière, Limoges et la Châtaigneraie Limousine.

*(Recensement de population – référence statistique 1er janvier 2011- INSEE)*

### ACCESSIBILITE

Aéroport de Limoges : **280 000 passagers** en 2013.

Autoroute **A20 gratuite** entre Vierzon et Brive. A20 : 65 000 véhicules / jour à Limoges.

Des nationales : la RN147 vers Poitiers, la RN141 vers Angoulême et la RN145 vers Montluçon.

Train : Limoges – Paris en **3h**. Projet de LGV Poitiers-Limoges. La gare de Limoges attirerait entre **2,5 et 3 millions** de voyageurs par an.

## Poids économique du tourisme

**6,6 M de nuitées** commerciales et non commerciales - **173 millions** d'€ de dépenses touristiques.

**5 000 emplois** touristiques au fil de l'année (sources Insee Limousin année d'étude 2009) ; la part de l'emploi salarié dans le tourisme est à 4,1% de l'ensemble des emplois salariés. L'agglomération de Limoges représente 3 800 emplois.





# Attraites touristiques majeurs

## PATRIMOINE NATUREL

7 000 km de cours d'eau, 34 plans d'eau aménagés dont 24 pour la baignade,

15 000 hectares de bois, 2 parcs naturels régionaux (Périgord-Limousin et Millevaches),

Les chemins de randonnée : plus de 2 300 km de sentiers inscrits (protégés) et balisés,

Une voie verte de 13 km entre Châlus et Oradour sur Vayres,

Un vélo rail (Espace Hermeline à Bussière-Galant), trois parcours acrobatiques dans les arbres,

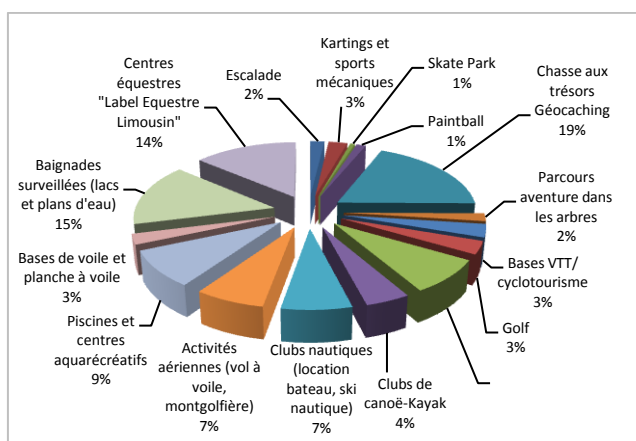
La pêche : 2 242 km de cours d'eau (dont 286 km en 2ème catégorie et 1 956 km en 1ère).

75 sites naturels inscrits et 4 sites classés. 7 arrêtes de biotope. 12 sites NATURA 2000.

2 réserves naturelles nationales (RNN) : La Tourbière des Duges à St-Léger-la-Montagne, l'Astroblème de Rochechouart-Chassenon (Haute-vienne et Charente).

105 sites recensés ZNIEFF.

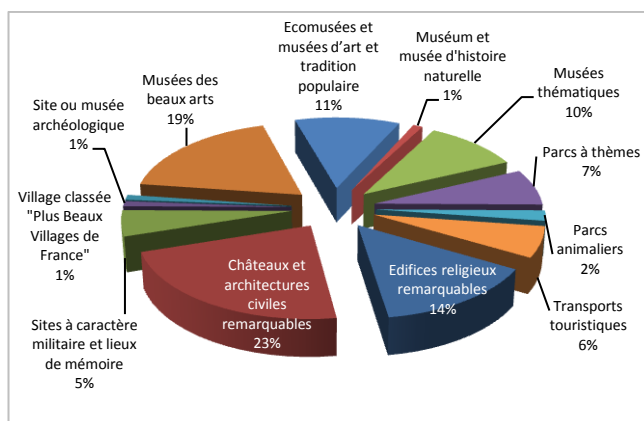
## STRUCTURES ET EQUIPEMENTS DE LOISIRS



Sources : Base de données régionale LEI

La Haute-Vienne propose une gamme étendue d'activités sportives et ludiques qui doivent rassurer les touristes et éviter l'ennui. Une offre caractérisée par la présence de nombreux centres équestres, des lacs et plans d'eau (surveillés l'été), des piscines aquarécréatives et de la chasse aux trésors virtuelle. La randonnée et les sites naturels sont des atouts importants qui offrent de grands espaces souvent éloignés des voies de communication.

## PATRIMOINE ARCHITECTURAL ET CULTUREL



Sources : Base de données régionale LEI

Une offre qui se compose d'édifices religieux, de châteaux, de musées des Beaux Arts et de musées thématiques. A noter que les principaux musées de Limoges ont fait l'objet d'un programme de rénovation. Ils sont désormais très bien aménagés et donnent une excellente image culturelle de la région. La ville de Limoges est classée « Ville d'Art et d'Histoire ». Le pays Monts et Barrages est classé « Pays d'Art et d'Histoire ». Parmi les itinéraires de découverte, on peut citer : les « Chemins de Saint-Jacques de Compostelle » voie de Vezelay, la Route Richard Cœur de Lion et la Route du Haut Limousin.

# La capacité d'accueil touristique en Haute-Vienne

## LE PARC D'HEBERGEMENTS TOURISTIQUES CLASSES ET LABELLISES

Les hébergements classés	Établissements	Lits
<b>Hôtellerie de plein air</b>	<b>89</b>	<b>7 074</b>
Campings classés	29	6 519
dont camping avec locatif	27	1 332
Aires naturelles de camping	10	469
Campings à la ferme	4	86
Aires & bornes de camping-car	46	ND
Campings non classés	22	3442
Autres hébergements de plein air non classés	3	58
<b>Hôtellerie</b>	<b>57</b>	<b>3 990</b>
Hôtellerie de tourisme	53	3 424
dont hôtels de chaîne intégrée	44	2 956
Résidences hôtelières et de tourisme	4	566
Hôtels non classés	69	2202
<b>Meublés de tourisme</b>	<b>716</b>	<b>4 356</b>
Classés tourisme et labellisés :		
Gîtes de France	427	2 949
Clévacances	60	306
Accueil Paysan	4	23
Classés tourisme - non labellisés	65	351
Hameaux de gîtes labellisées		
Gîtes de France (1)	160	727
Meublés non classés	171	1196
<b>Chambres d'hôtes</b>	<b>130</b>	<b>957</b>
Gîtes de France	121	906
Clévacances	7	38
Accueil Paysan	1	5
Fleurs de Soleil	1	8
Chambres non labellisées	65	488
<b>Villages de vacances</b>	<b>3</b>	<b>873</b>
Villages de vacances classés	3	873
Villages de vacances non classés	1	141
<b>Autres hébergements touristiques</b>	<b>16</b>	<b>445</b>
Gîtes d'étape	10	253
Gîtes d'enfants	3	38
Auberges de jeunesse	1	54
Hébergements collectifs (2)	2	100
Sous-total lits marchands classés	<b>1011</b>	<b>17 695</b>
Sous-total lits marchands classés et non classés	<b>1 342</b>	<b>25 262</b>
Résidences secondaires (3)	14 200	71 000
<b>TOTAL LITS</b>	<b>15 542</b>	<b>96 262</b>

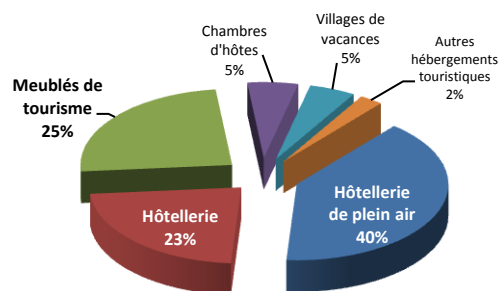
(1) les 14 hameaux de gîtes comprennent 160 gîtes ;

(2) les autres structures sont des hébergements collectifs déclarés mais non classés ;

(3) les résidences secondaires hors meublés et logements occasionnels et vacants

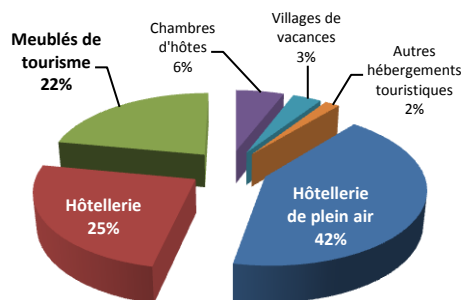
(Source INSEE 2012) ;

Répartition des 17 695 lits touristiques classés / labellisés



Sources : base de données CDT/CRT, INSEE Limousin 1<sup>er</sup> Juillet 2012

Répartition des 25 262 lits touristiques classés et non classés



L'accueil touristique en Haute-Vienne se caractérise depuis de nombreuses années par une **offre saisonnière en l'hôtellerie de plein air qui comptabilise près de la moitié des lits du département** et par une concentration croissante de **l'offre hôtelière**, disponible toute l'année, **sur la capitale régionale** (hôtels classés et de chaîne et l'apparition de résidences hôtelières et de tourisme). A noter : le poids important des meublés de tourisme classés et labellisés qui offrent une gamme d'hébergements diffus et variés (gîtes, hameaux, résidence) de janvier à décembre. Ce locatif offre des hébergements thématiques et de grande capacité qui positionne la Haute-Vienne pour des cibles « famille » et des regroupements d'amis. Les nouveaux classements n'ont pas impacté l'offre locale. Les meublés classés sont minoritaires par rapport aux meublés labellisés.

Répartition de l'offre marchande (en lits) : **17 695 lits** soit 19,3% de l'ensemble des lits en Haute-Vienne et **32%** du total des lits marchands du Limousin.

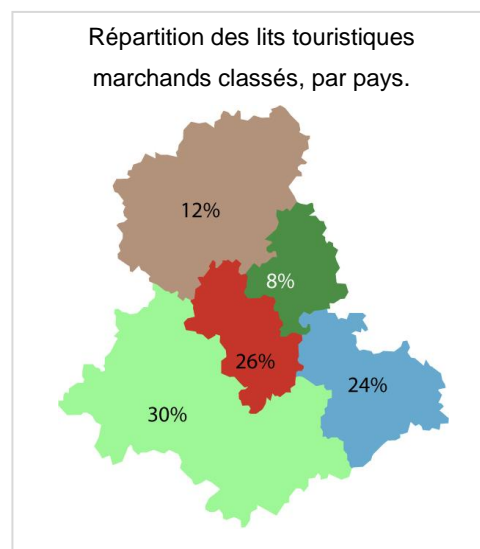
Total des lits marchands (classés et non classés) : **25 262**. Répartition des lits marchands en Limousin : 14 134 lits en Creuse et 39 496 lits en Corrèze.

## REPARTITION DU NOMBRE DE LITS PAR TERRITOIRE

Type d'hébergements	Monts et Barrages Lac de Vassivière	Le Haut Limousin	L'Occitane et Monts d'Ambazac	La Châtaigneraie Limousine	Le Grand Limoges
Hôtellerie	68	34	86	420	3 786
Hôtellerie de plein air	2 237	1 070	838	2 970	769
Meublés et gîtes ruraux	1 061	810	404	1 640	
Chambres d'hôtes	196	200	101	272	188
Villages de vacances	740	0	140	113	
Autres hébergements touristiques	86	123	0	74	40
<b>TOTAL</b>	<b>4 388</b>	<b>2 237</b>	<b>1 569</b>	<b>5 489</b>	<b>4 783</b>

Source : base de données CDT/CRT/OTSI

La Châtaigneraie Limousine : c'est l'union au niveau touristique de deux pays : le Pays d'Ouest Limousin et le Pays de Saint-Yrieix sud 87.



## REPARTITION COMMUNALE DES LITS CLASSES

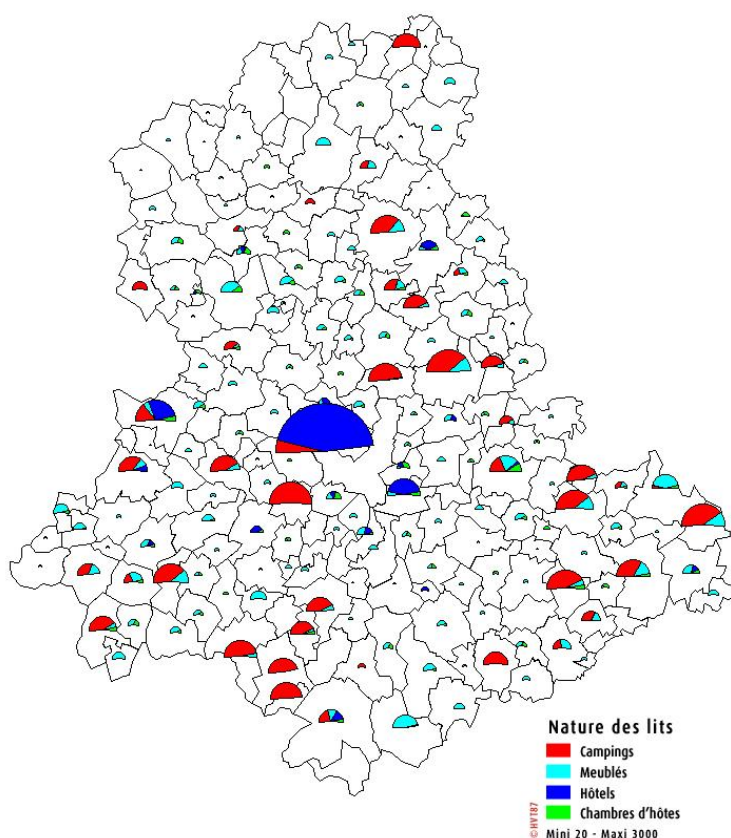
Une concentration de l'hôtellerie sur la vallée de la Vienne entre Limoges et Saint-Junien et sur les axes routiers et autoroutiers.

Une répartition homogène en hôtellerie de plein air.

Le faible poids des chambres d'hôtes vis-à-vis de l'hôtellerie mais une présence en zone rurale où l'hôtellerie aurait tendance à disparaître.

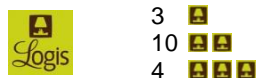
Une offre locative diffuse en meublés de tourisme.

Une carence en hébergements dans le nord du département. Un faible taux d'établissements dans les Monts de Blond (nord ouest de la Haute-Vienne) et au Pays Briance Ligoure (sud sud est de la Haute-Vienne).



## UNE OFFRE QUALIFIEE DE PRESTATIONS TOURISTIQUES

### 17 hôtels-restaurants Logis de France



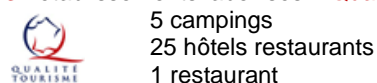
### 577 gîtes ruraux Gîtes de France



### 121 chambres d'hôtes Charmance



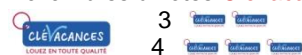
### 31 établissements labellisés « Qualité Tourisme »



### 60 meublés Clévacances



### 7 chambres d'hôtes Clévacances



### 4 communes sont classés « villages étapes »



Bessines-sur-Gartempe, Bellac,  
Pierre-Bufferière et Magnac-Bourg.

### 30 établissements labellisés « Tourisme et Handicap »



6 hôtels restaurants - 3 restaurants  
11 gîtes ruraux – 1 résidence  
2 chambres d'hôtes - 3 lieux de visites  
1 office de tourisme – 3 activités de loisirs

### 6 stations vertes en Haute-Vienne



Beaumont du Lac - Bujaleuf - Châlus –  
Châteauponsac - Eymoutiers –  
Peyrat-le-Château.

### 6 établissements labellisés « Eco-label Européen »



Gîte rural à Javerdat, M. Brulin  
Chambres d'hôtes à Nouic, Mme Laumier  
Le domaine Cévéo de Pierrefitte  
Hôtel Best Western Richelieu à Limoges  
Hameau communal de gîtes à Les Cars  
Gîte des Petites Brégères à Oradour sur Vayres

### 7 prestations labellisées Accueil Paysans

### 79 produits Bienvenue à la Ferme

### 1 hôtel certifié Hôtelcert (le seul du Limousin)

### 2 restaurants Restaurateurs de France

### 25 restaurants Maîtres Restaurateurs

### 10 établissements Tables et Auberges de France

### 5 campings labellisés Camping Qualité

### 2 villes et Pays d'Art et d'Histoire

### 1 village classé Plus Beaux Villages de France

### 2 villages labellisés Plus Beaux Détours de France



# L'hôtellerie de plein air

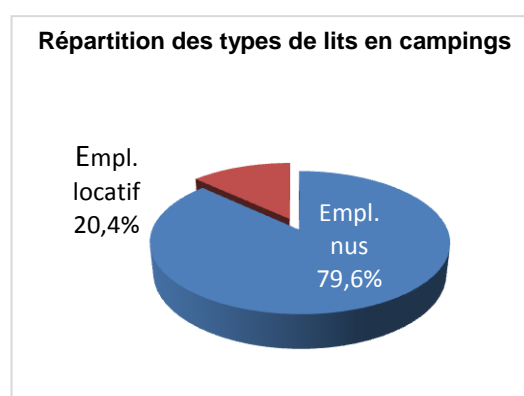
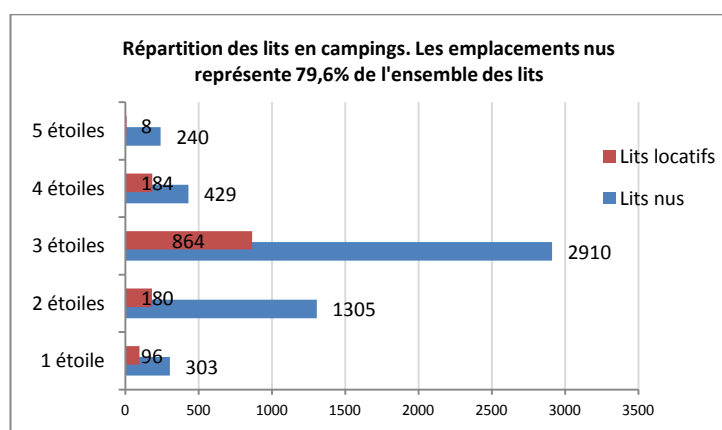
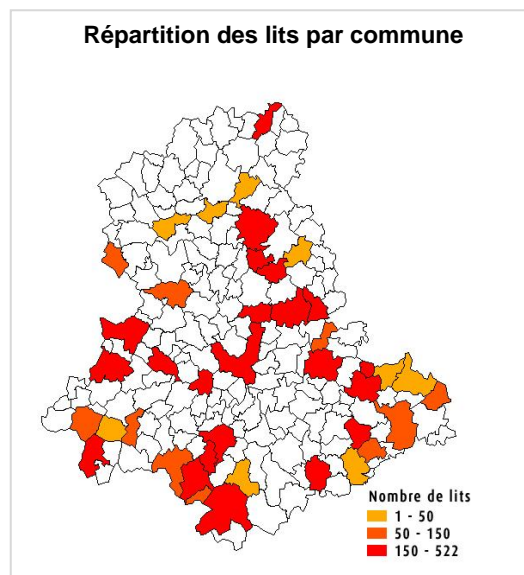
## OFFRE

Source : base de données LEI, CDT.

- 29 établissements classés.**
- dont **27 établissements** avec une offre de locatifs (chalet, mobile-home).
- 10 aires naturelles de campings.**
- 4 campings à la ferme.**
- 46 aires de services ou bornes de camping-cars.**
- 7 074 lits touristiques.**

### Répartition de la capacité d'accueil en campings classés Selon le type et la catégorie

	Etablissements	Lits	%
1 étoile	2	399	6,1%
2 étoiles	9	1 485	22,8%
3 étoiles	15	3 774	57,9%
4 étoiles	2	613	9,4%
5 étoiles	1	248	3,8%
<b>Total</b>	<b>29</b>	<b>6 519</b>	<b>100%</b>



**1er mode d'hébergement marchand avec 41% du total des lits du département.** Avec l'arrivée des nouvelles normes de classement, le paysage de l'hôtellerie de plein air a changé. Le nombre d'établissements classés a baissé de 40%. La qualité de l'offre est à la hausse. Les 3 étoiles et plus représentent 71% des campings. Les 1 et 2 étoiles pèsent désormais moins de 30% de l'offre (#46%). Un établissement a été classé 5 étoiles. La part du locatif progresse pour atteindre les 20% des lits. L'offre évolue avec des gestionnaires plus professionnels grâce au passage quasiment généralisé au mode de gestion privé. Depuis 2012, c'est la Fédération Régionale de l'Hôtellerie de Plein Air qui assure la promotion des campings (13 adhérents pour la Haute-Vienne).



# LA FREQUENTATION DES CAMPINGS

Source : INSEE Limousin.

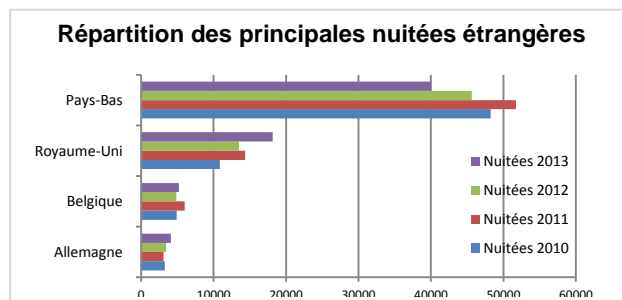
**199 665** nuitées totales.

**127 668** nuitées françaises et **71 997** nuitées étrangères.

Les nuitées étrangères représentent 36,1% de l'ensemble des nuitées (identique à 2012).

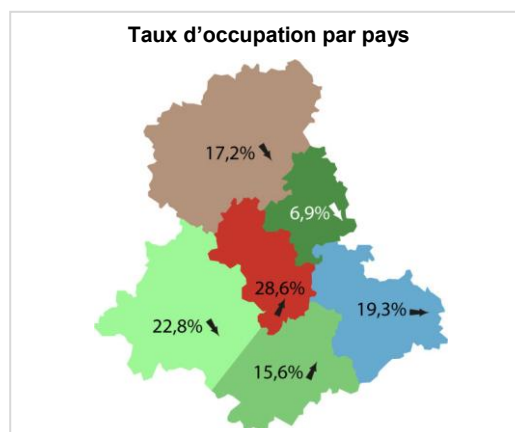
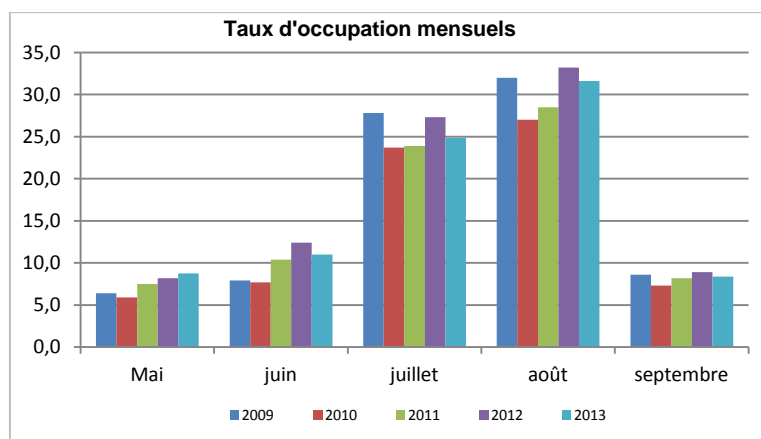
Les **principales nationalités étrangères** en termes de nuitées sont : les **Néerlandais** (qui représentent environ **55,6%** des nuitées étrangères), les Britanniques (25,2%), les Belges (7,2%) et les Allemands (5,7%).

2012	Campings	2013
199 457	nuitées totales	↗ 199 665
127 387	nuitées françaises	↗ 127 668
72 070	nuitées étrangères	↘ 71 997
18,9%	taux d'occupation	↘ 17,7%
36,1%	part nuitées étrangères	→ 36,1%
3,1	durée moyenne de séjour	↘ 3,0



Catégories	Taux d'occupation
Campings 1* et 2**	14,6% ↘
Campings 3*** et 4****	20,8% →
TOUTES CATÉGORIES CONFONDUES	17,7%

Types d'emplacements	Taux d'occupation
Nus	15,5% ↘
Locatifs	33,1% ↗
TOUS TYPES D'EMPLACEMENTS CONFONDUS	17,7%



Durée moyenne de séjour des Français : **3,0** - Durée moyenne de séjour des étrangers : **3,0**

**En 2013, comme 2012, l'hôtellerie de plein air a connu une stagnation du volume global des nuitées.** La saison 2013 est meilleure que la saison 2012 grâce à une meilleure fréquentation des emplacements locatifs (+1,4% de taux d'occupation) tant pour les Français que pour les étrangers. En 2013, la fréquentation générale s'est maintenue grâce à la bonne présence des étrangers. L'ensemble des arrivées et des nuitées stagne pour les Français et les étrangers (+0,4%). Globalement, les étrangers sont venus plus nombreux (+6%) et ils sont restés plus longtemps (+1,7% des nuitées). A noter, la forte présence des Anglais qui compensent la faiblesse des Néerlandais. Les Français ont boudé les emplacements nus (-6% d'arrivées et -2,8% des nuitées) et ils ont fortement privilégié le locatif (+12,4% d'arrivées et +4,2% des nuitées). Les emplacements locatifs pèsent 27% des nuitées et sont majoritairement fréquentés par les Français. Les étrangers consomment principalement des emplacements nus (45% du total des nuitées « nus »).

## OFFRE

Source : base de données LEI, CDT.

53 établissements classés.

4 résidences hôtelières et de tourisme.

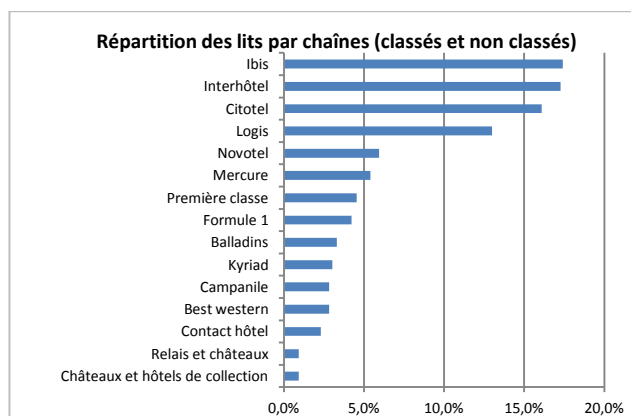
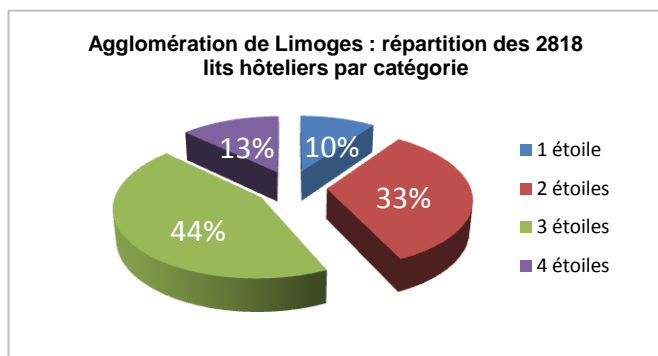
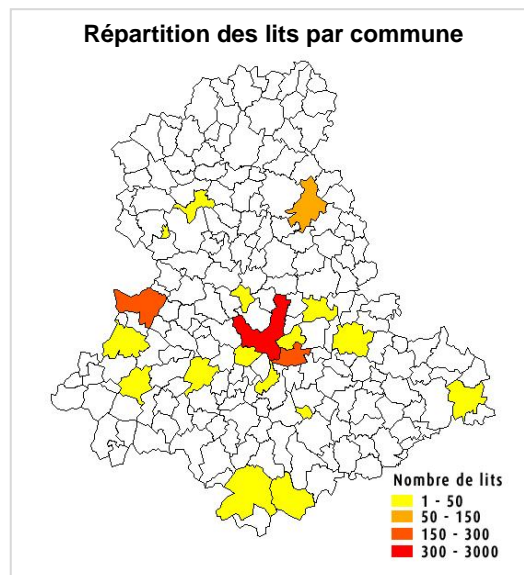
3 990 lits en hôtels classés dont 2 956 en hôtel de chaîne.

566 lits en résidences hôtelières.

2 002 lits non classés soit 35% du total des lits (5 626).

### Répartition de la capacité d'accueil en hôtels classés

	Etablissements	Lits	%
1 étoile	4	278	8,1%
2 étoiles	40	1 540	32,8%
3 étoiles	24	1 582	47,5%
4 étoiles	4	394	11,5%
<b>Total</b>	<b>53</b>	<b>3 424</b>	<b>100%</b>



Avec l'arrivée des nouvelles normes de classement, le paysage de l'hôtellerie a changé. Le nombre d'établissements classés a baissé de 47%. Environ 15% des hôtels ont vu leur niveau augmenter d'une étoile. Ce sont les hôtels de l'agglomération et de la ville de Limoges qui tirent profil de la montée en gamme des hôtels reclassés. Tous espaces confondus, les lits en Haute-Vienne sont de bonne qualité avec 60% des lits classés en 3 et 4 étoiles. Les principales chaînes et labels sont les Ibis, les Interhôtels, les Citotels et les Logis. Ces derniers regroupent 17 hôtels soit 400 lits (10% du total des lits hôteliers) dont la grande majorité est labellisée en 2 cheminées. **Le poids de Limoges et de son agglomération** : la ville de **Limoges propose 61% des lits hôteliers classés de la Haute-Vienne avec 2 468 lits**. L'agglomération de Limoges regroupe 71% des lits hôteliers de la Haute-Vienne avec 2 818 lits. La zone rurale, qui se prête à une consommation touristique de séjours de vacances (plus longs), propose d'année en année un faible nombre de lits (1 500).

# LA FREQUENTATION DES HOTELS

Source : INSEE Limousin.

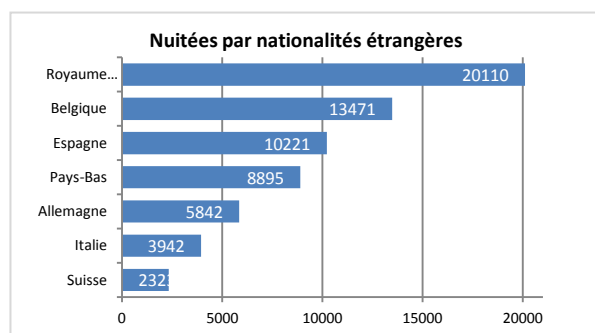
**617 235** nuitées totales.

**537 024** nuitées françaises et **80 211** nuitées étrangères.

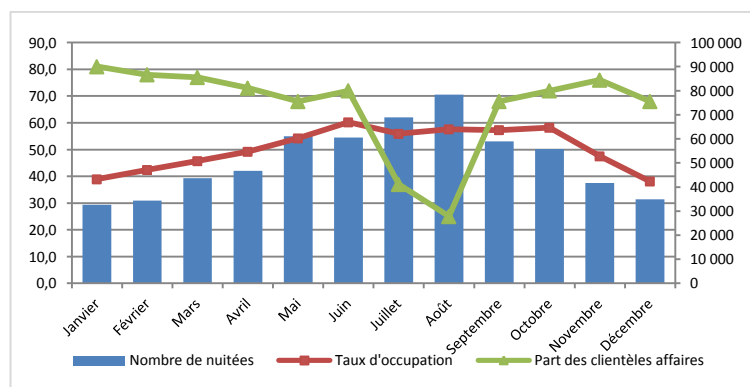
Les nuitées étrangères représentent **13%** de l'ensemble des nuitées.

Les **principales nationalités étrangères** en nuitées sont : les **Britanniques** (qui représentent environ **25,1%** des nuitées étrangères), les Belges (16,8%), les Espagnols (12,7%), les Néerlandais (11,1%), et les Allemands (7,3%).

2012	Hôtels	2013
↗ 628 620	nuitées totales	↘ 617 235
↗ 554 690	nuitées françaises	↘ 537 024
↘ 73 930	nuitées étrangères	↗ 80 211
↘ 51,3	taux d'occupation	↘ 50,73
↗ 11,8	part nuitées étrangères	↗ 13
→ 1,3	durée moyenne de séjour	→ 1,3
↘ 63%	% clientèle d'affaires	→ 63%

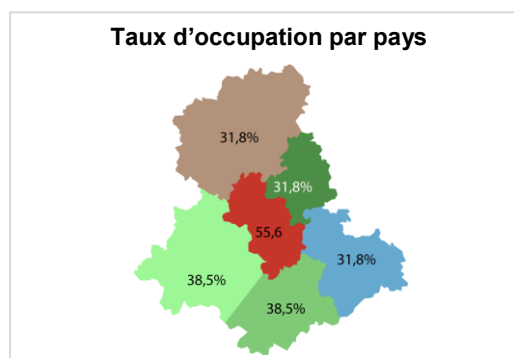


Selon l'INSEE Limousin, le taux de réponse concernant les nationalités étrangères n'est pas faible ; ce qui ne permet pas une utilisation ferme et définitive des données.



**Le poids de Limoges** : à l'échelle du Limousin, ce sont les hôtels de Limoges qui obtiennent les meilleurs résultats de fréquentation. 82% des nuitées départementales sont à Limoges. En 2013, les hôtels d'entrée de gamme ont perdu des nuitées alors que les hôtels 3 et 4 étoiles en ont beaucoup gagné. Des chiffres d'affaires en baisse depuis 2 ans.

2012	Hôtels	2013
62,3	Chaînes	↘ 61,8
43,2	Indépendants	↘ 42,4
54	Total 0 + 1 étoile	↗ 55,4
42,5	2 étoiles	↘ 42,1
57,2	Total 3 + 4 étoiles	↘ 53,8



**L'année 2013 a connu une légère baisse d'activité avec un recul du volume global des nuitées (-1,9%).** Baisse des arrivées et des nuitées françaises d'environ 4%. **Hausse des arrivées et des nuitées étrangères de 8 à 12%.** Les étrangers très présents en 2013 ont nettement compensé le recul des clientèles françaises tant pour les voyageurs d'affaires que pour les touristes. **La part des étrangers, sur l'ensemble des nuitées, prend 1,6 point et atteint les 13%. Les volumes de voyageurs d'affaires sont en baisse tout au long de l'année.** Les mois d'avril et juillet ont connu une diminution significative du nombre de nuitées. Mai, juin et août ont été très bénéfiques et ont sauvé la saison 2014. Octobre, en hausse, permet d'adoucir le déficit d'activités de la fin de l'année. **Les établissements d'entrée de gamme (0, 1 et 2 étoiles) subissent de plein fouet les effets de la crise en France.** Les hôtels de chaîne ont des taux d'occupation de 19,4 points supérieurs aux hôtels indépendants. Les établissements haut de gamme (3 et 4 étoiles) seraient en perte de nuitées totales mais ils attirent plus d'arrivées françaises que les autres hôtels du département. **Les 4 étoiles ont réalisé une bonne année 2013** avec le maintien de leur taux d'occupation, avec une forte hausse des arrivées (grâce aux Français) et une augmentation des nuitées. Le gain de 2013 serait attribué à la fréquentation des touristes car la part des voyageurs d'affaires perd 4 points. En Haute-Vienne, 43% des nuitées sont réalisés de mai à août (+1%).

# Les gîtes ruraux et meublés de tourisme

## OFFRE

Source : base de données LEI, CDT.

716 établissements

427 établissements Gîtes de France

14 hameaux de gîtes labellisés Gîtes de France (160 gîtes)

60 établissements Clévacances

4 établissements Accueil Paysan

4 356 lits en meublés

### Répartition de la capacité d'accueil des Gîtes de France

Selon le type et la catégorie

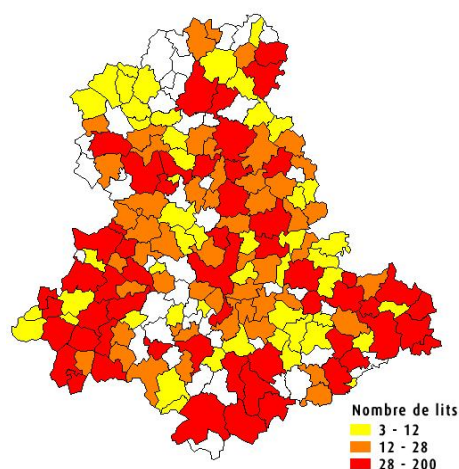
	Etablissements	Lits	%
EC	5	42	1,4%
1 épi	15	78	2,6%
2 épis	124	763	25,7%
3 épis	261	1 835	62,2%
4 épis	21	219	7,4%
5 épis	1	12	0,4%
<b>Total</b>	<b>427</b>	<b>2 949</b>	<b>100%</b>

### Répartition de la capacité d'accueil des Clévacances

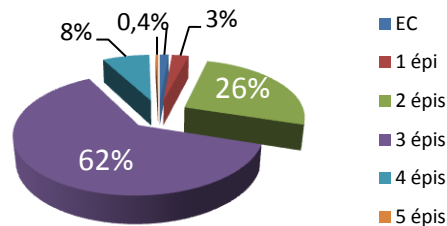
Selon le type et la catégorie

	Etablissements	Lits	%
1 clé	6	24	7,8%
2 clés	24	104	34%
3 clés	24	127	41,5%
4 clés	6	51	16,7%
<b>Total</b>	<b>60</b>	<b>306</b>	<b>100%</b>

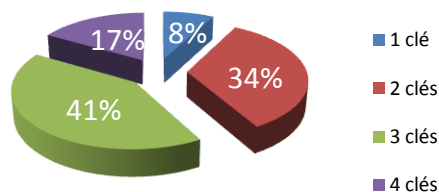
Répartition des lits par commune



Lits en gîtes ruraux



Lits en meublés Clévacances



Une offre en locations de vacances et en meublés de tourisme diffuse, de qualité et qui se maintient globalement d'année en année en nombre d'établissements et en nombre de lits. La Haute-Vienne bénéficie d'une gamme de gîtes de groupe qui la singularise par rapport aux autres départements ruraux du centre de la France. Des gîtes de grande capacité qui répondent à la cible principale de clientèles que sont les familles. Des gîtes et des locations qui s'adaptent à la clientèle (offre de grande capacité, piscine, services, wifi). Une offre qui se qualifie (+ de 60% des lits en 3 étoiles/clés/épisodes et plus). Elle est composée à plus de 80% par les adhérents au label Gîtes de France. Les autres locations se répartissent entre le label Clévacances, Accueil Paysan et les meublés classés (65). Le service de réservation « Vacances Haute-Vienne Réservation » regroupe plus de 300 locations (gîtes et hameaux de gîtes) en réservation, soit 40% du parc départemental.



## LA FREQUENTATION

Source : ORTL.

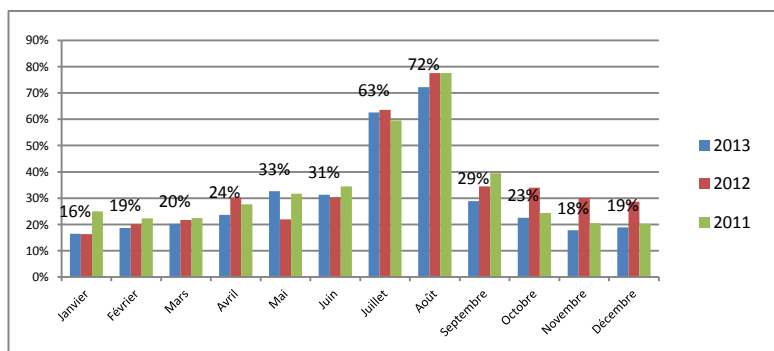
**298 019** nuitées totales dont **130 857** nuitées en centrale de réservation et **172 598** nuitées en location directe.

Les arrivées étrangères représentent 3% de l'ensemble des arrivées en location directe et 10,9% en service de réservation.

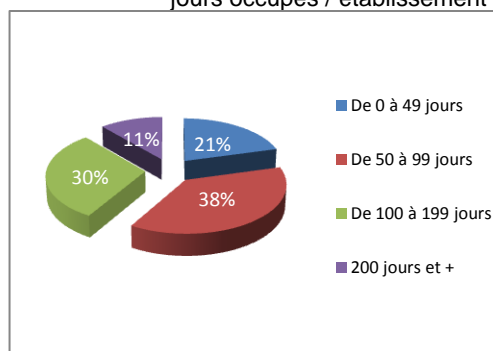
Les **principales nationalités étrangères** en termes de nuitées (au service de réservation) sont : les **Néerlandais** (qui représentent environ **25,5%** des nuitées étrangères consommées ↗), les Belges (20% ↗), les Britanniques (11,1%) et les Allemands (6,2% ↗).

### Gîtes en location directe :

Taux d'occupation mensuels

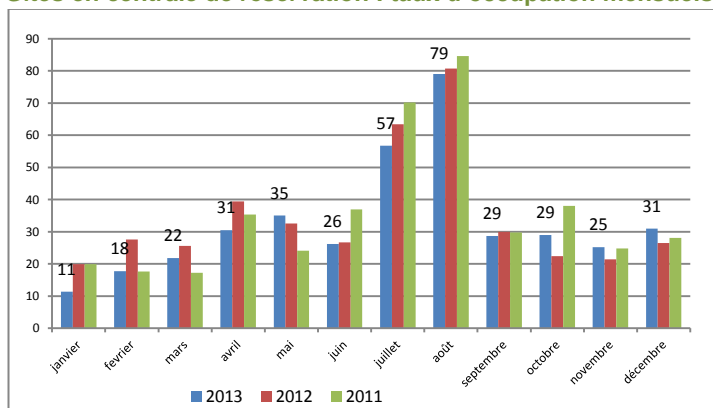


Répartition des meublés selon le nombre de jours occupés / établissement



Le taux d'occupation, en 2013, est en baisse de 5 points à 31,3%. Le nombre moyen de semaines de location par gîte est de 15,4 ↘. Les meublés adhérents au réseau Gîtes de France obtiennent près de 16 semaines de location par an. A noter que l'avant saison et le mois de juillet enregistrent de bons taux d'occupation.

### Gîtes en centrale de réservation : taux d'occupation mensuels



Nombre moyen de semaines de location : 13,3 ↘

La Haute-Vienne obtient les meilleurs résultats des centrales locatives publiques en Limousin.

Les Français représentent 89% → des arrivées. Durée moyenne de séjour : 6,1 jours pour les Français ↘ et 10,2 ↗ pour les étrangers.

Ventilation des durées moyennes de séjour des étrangers : les Allemands 9,8 - les Néerlandais 9,8 - les Britanniques 9,1 - les Belges 8.

Les gîtes en centrale de réservation obtiennent **de bons taux d'occupation (35,6%)**. **Ce sont les meilleurs du Limousin. Ils sont en léger retrait par rapport à 2012. Le début de saison, d'années en années, est de plus en plus difficile à remplir.** Les étrangers et les Français seraient venus plus nombreux qu'en 2012 (+5% à +16%). Les Français seraient restés moins longtemps (baisse de la durée moyenne de séjour) alors que les étrangers seraient restés presque deux fois plus longtemps. La différence de performance entre les gîtes en location directe et les gîtes en service de réservation s'explique par la prise en compte des locations long séjour à caractère personnel et professionnel qui sont comptées pour les locations directes.

# Les chambres d'hôtes

## OFFRE

Source : base de données LEI, CDT.

**130 établissements**

**121 établissements Gîtes de France**

**7 établissements Clévacances**

**1 établissement Accueil Paysan**

**1 établissement Fleurs de Soleil**

**957 lits touristiques.**

### Répartition des chambres d'hôtes Gîtes de France (GDF)

Selon le type et la catégorie

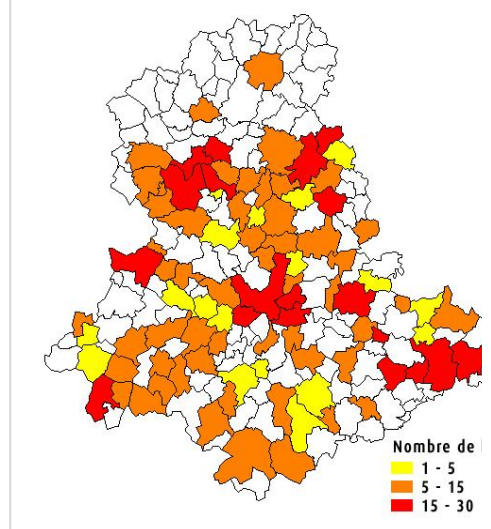
	Etablissements	Lits	%
1 épi + EC	2	14	1,5%
2 épis	20	142	15,7
3 épis	94	700	77,3
4 épis	5	50	5,5%
<b>Total</b>	<b>121</b>	<b>906</b>	<b>100%</b>

### Répartition des chambres d'hôtes Clévacances

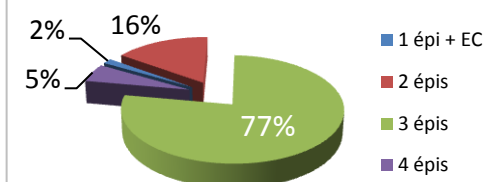
Selon le type et la catégorie

	Etablissements	Lits	%
2 clés	3	17	45%
3 clés	4	21	55%
<b>Total</b>	<b>7</b>	<b>38</b>	<b>100%</b>

### Répartition des lits par commune



### Lits en chambres d'hôtes Gîtes de France



Une offre départementale composée de 130 établissements labellisés pour un total de 957 lits. **Le nombre de lits disponible tend à diminuer en Haute-Vienne** pour passer sous le cap des 1 000 lits. 94% des chambres sont labellisées Gîtes de France Charmance. Les labels Clévacances, Fleurs de Soleil et Accueil Paysan sont également présents sur le territoire. Une offre de très bonne qualité avec des prestations de niveau 3 épis / clés et plus à hauteur de 80% du parc départemental. Une offre qui, géographiquement, prend la place de l'hôtellerie classique en espace rurale. Mais une offre nouvelle qui s'installe aussi dans les bourgs et à Limoges.

A noter que les chambres d'hôtes non labellisées représenteraient environ 500 lits supplémentaires. Une démarche de sensibilisation à la déclaration en Mairie a été mise en place en 2013.

## LA FREQUENTATION

Source : ORTL.

**66 360** nuitées totales pour environ 15 600 arrivées (estimation).

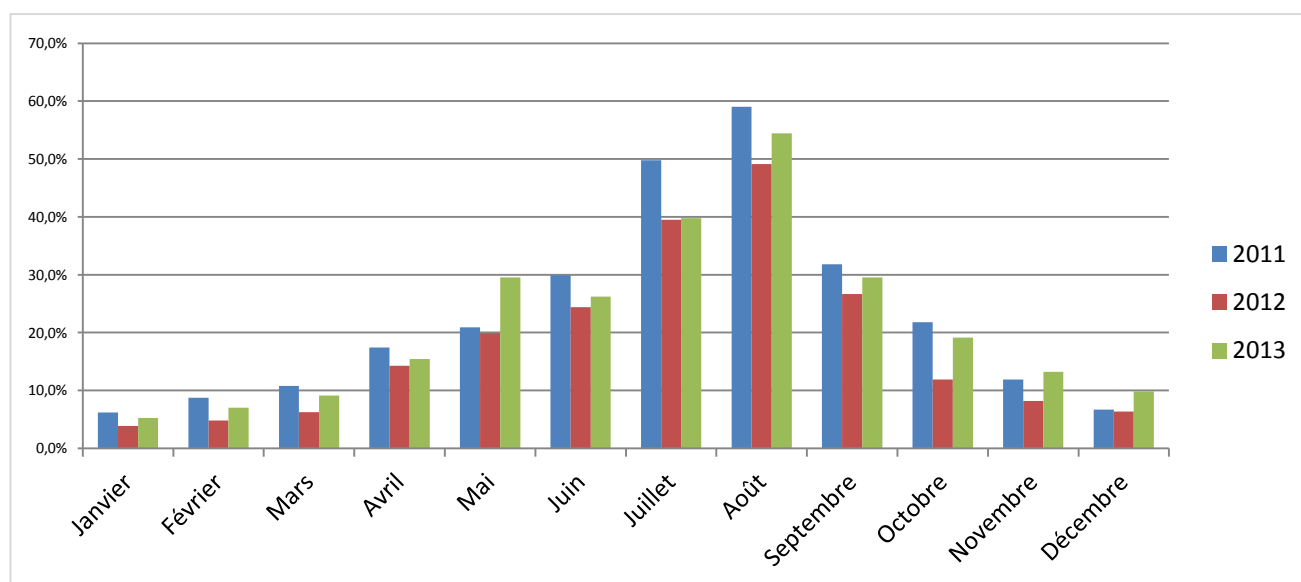
**70** serait le nombre de nuits maximum par lit en chambre d'hôtes

**23,2%** taux d'occupation moyen annuel

**Environ 80% à 85%** des arrivées sont françaises. Les **principales nationalités étrangères** en termes de nuitées seraient : les Britanniques, les Belges et les Néerlandais.

*Attention le volume de répondants à l'enquête est faible (30% de l'offre). Les répondants sont majoritairement adhérents au réseau Gîtes de France (91% des répondants). Les autres sont adhérents au réseau Clévacances. Nous ne disposons pas de données fiables sur la répartition et l'origine des clientèles françaises et étrangères.*

### Taux d'occupation mensuels



Après une dégradation de l'activité en 2012 (5% à 6%), **les chambres auraient connu un regain de clientèle en 2013 à hauteur de 4%** de l'ensemble des nuitées. L'optimisme doit rester mesurer au regard du faible taux de participation à l'enquête de fréquentation (35% de l'offre) et de la relative stabilité du taux d'occupation annuel (autour de 23%). La hausse concernerait tous les mois de l'année.



## Evolution de l'offre et de la fréquentation des hébergements

OFFRE CLASSEE	2011		2012		2013	
	Établissements	Lits	Établissements	Lits	Établissements	Lits
Hôtellerie de plein air	62	11 515	63	10 857	43	7074
Hôtellerie et résidences	105	5 312	105	5 662	57	3 990
Meublés de tourisme	737	4 342	757	4 557	716	4 356
Chambres d'hôtes	138	1 000	138	1 025	130	957
Villages de vacances	5	1 213	5	1 303	3	873
Autres hébergements	14	361	17	353	16	445
TOTAL	1 066	24 427	954	23 757	1 011	17 695

Attention : les données 2013 présentent les établissements classés avec les nouvelles normes de classement loi 2012 entrées en vigueur en juillet 2012.

FREQUENTATION	2011		2012		2013	
	Nuitées	Taux d'occupation	Nuitées	Taux d'occupation	Nuitées	Taux d'occupation
Hôtellerie de plein air	196 826	15,3	199 457	18,9	199 665	17,7
Hôtellerie	654 799	52	628 620	51,3	617 235	50,7
Gîtes en centrale de réservation	108 890	34,2	125 421	37	130 857	35,7
Gîtes en location directe	152 097	29,1	172 598	34,3	166 587	31,3
Chambres d'hôtes	73 000	24,9	63 886	18,8	66 360	23,2



# Fréquentation des principaux sites et lieux de visite

Les sites et lieux de visite les plus fréquentés (entrées gratuite et payante > à 5 000) ayant répondu à l'enquête annuelle sur les résultats 2013.

Sites	Données de fréquentation
Village martyr d'Oradour sur Glane (gratuit)	156 747 ↗
Centre de la Mémoire d'Oradour sur Glane (payant)	104 498 ↗
Parc zoologique et paysager du Reynou au Vigen (payant)	82 149 ↗
Train touristique de Vassivière (gratuit)	80 119 ↘
Centre International d'Art et du Paysage de Vassivière (payant)	62 235 ↘
Musée des Beaux Arts de Limoges à Limoges (gratuit)	53 134 →
Bateau Taxi de Vassivière (gratuit)	50 565 ↘
Aquarium du Limousin à Limoges (payant)	44 606 ↗
Musée national de la porcelaine Adrien Dubouché à Limoges (payant)	30 799 ↗
Parc de Bellevue à Limoges (payant)	25 000 ↘
Petit train de Limoges (payant)	20 829 ↘
Espace Hermeline (vélo-rail, parcours arbres, petit train) de Bussière-Galant (payant)	19 435 ↗
Musée de la résistance et de la déportation à Limoges (payant)	17 266 ↘
Château de Châluçet (accès gratuit, visite commentée payante)	16 656 ↗
Bateau mouche et bateau restaurant Lac de Vassivière (payant)	15 826 ↘
Nostalgie Rurale à Montrol Senard (gratuit)	15 698 ↘
Jardins sonores de la Borie (payant)	15 378 ↗
Ecomusée la Cité des Insectes à Nedde (payant)	14 891 ↗
Château de Lastours et animations (animations payantes et château gratuit)	13 405 ↗
Musée d'Art Contemporain de Rochechouart (payant)	12 999 ↗
Four à porcelaine des Casseaux à Limoges (payant)	12 504 ↗
Féeriland ou le musée de la maquette (payant)	11 873 ↗
Moulin du Gôt à Saint-Léonard de Noblat (payant)	11 238 ↘
Espace Paul Rebeyrolle à Eymoutiers (payant)	11 000 →
Musée de la Mine à Bessines-sur-Gartempe (payant) ouvert en juillet 2013	7 327
Maison de la Boucherie à Limoges (gratuit)	7 308 ↘
Espace Paul Pellas à Rochechouart (payant)	5 541 ↗
Atelier-Musée de la Terre de Puycheny (payant) à Saint-Hilaire-les-Places	5 521 ↗
Cité des Métiers et des Arts à Limoges (payant)	5 472 ↘

Autres sites : Maison de l'Email à Limoges (gratuit) 4 500 ; Musée des arts et traditions populaires de Chateauponsac (payant) 2 887.

L'année 2013 se caractérise par une relative bonne fréquentation des sites couverts et extérieurs. Le Centre de la Mémoire d'Oradour sur Glane augmente sa fréquentation depuis 2 ans. En général, les musées seraient en légère hausse de 0,7% (392 000 entrées). Plus de 10% de hausse annoncé pour les zoos et les parcs animaliers (126 000 entrées). Les sites couverts pèsent environ 520 000 entrées (en baisse). A noter la performance des parcours acrobatiques dans les arbres qui recueillent de plus en plus de succès d'années en années (Ex. : Saint-Pardoux 6 122 personnes en 2013).

# Fréquentation des principales manifestations culturelles

Les manifestations les plus fréquentées (entrées gratuites et payantes > à 5 000) ayant répondu à l'enquête annuelle sur les résultats 2013.

Manifestations	Données de fréquentation
Lire à Limoges (gratuit)	60 000 →
Festival Bandafolie's à Bessines (gratuit et payant)	39 827 ↗
Festival Légend'Air à Saint-Junien (gratuit)	30 000 →
Salon International du dessin de presse et d'humour à St-Just le Martel (gratuit)	25 000 ↗
Festival International du pastel à Feytiat (payant)	20 033 ↗
Galerie des Hospices à Limoges (payant)	17 983 ↘
Festival International des théâtres francophones (gratuit, certaines animations sont payantes)	16 250 →
Festival Interculturel du Conte de Vassivière (payant)	10 272 ↗
Salon de l'aquarelle à Saint-Yrieix-la-Perche (gratuit)	10 000 ↗
Festival de Bellac, théâtre du Cloître à Bellac (payant)	9 751 ↘
Le Cirque de Nexon (gratuit, certains spectacles sont payants)	9 653 ↘
Festival Musique au Musée de Limoges (gratuit)	9 160 ↗
Les Médiévales de Lastours à Rilhac-Lastours (payant)	8 505 ↗
Festival "Toques et porcelaine" à Limoges (gratuit)	5 000 ↘
Festival - Les Estivales-1001 notes (payant)	4 200 ↘
Destination ailleurs Vassivière (payant)	3 300 ↘

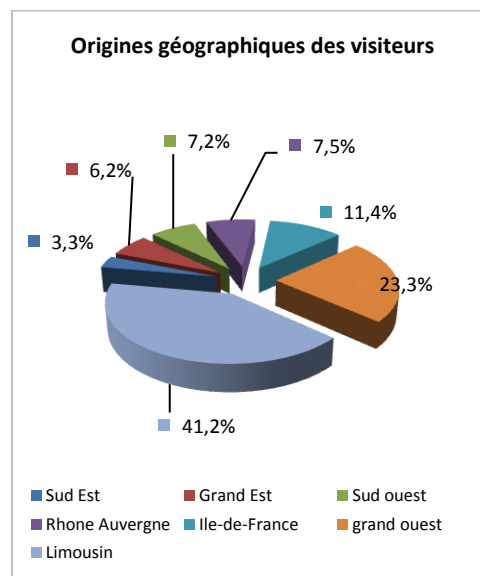
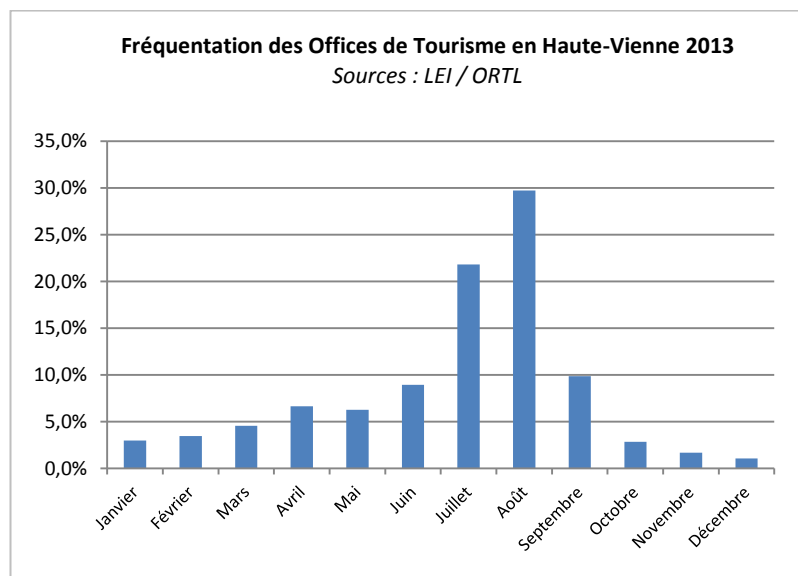
Dans un contexte économique morose, on constate que les manifestations payantes peinent à remplir ; le public sélectionne et comptabilise les sorties au plus près des budgets. Cependant, le nombre de visiteurs reste stable par rapport à 2012 et 2011. Certaines manifestations sur le thème de la fête, de la musique et les animations à destination des familles avec des petits enfants gagnent des visiteurs. Les animations costumées et contées gagnent en notoriété.



# Les Offices de Tourisme

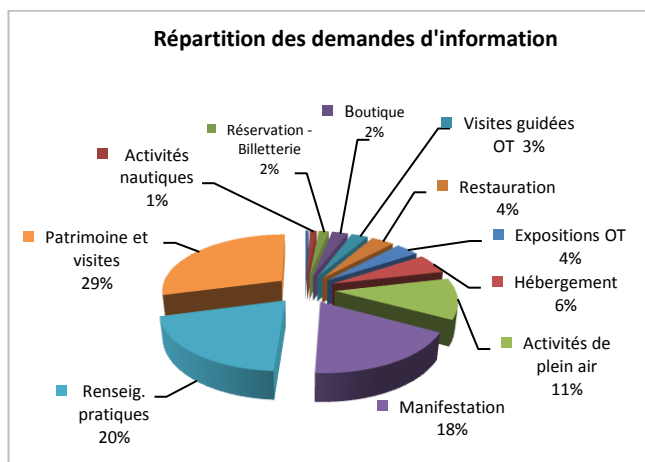
Sources : enquête ORTL Limousin

La fréquentation : le nombre de visiteurs dans les offices de tourisme de la Haute-Vienne représenterait environ **245 000 visiteurs** en 2013. Une minorité d'étrangers ; une majorité des visiteurs **Français à 88,9%**.



L'analyse porte sur 23 établissements en Haute-Vienne - Sources ORTL Limousin

Le poids de Limoges : on estime que **l'Office de Tourisme de Limoges avec 107 000 visiteurs représente plus de 43% du total des visiteurs** dans les offices du département. Seuls 4 offices de tourisme dépassent les 10 000 visiteurs annuels dont celui de Limoges. La moitié des demandes d'informations concerne les renseignements pratiques et les manifestations locales. La station de tourisme de Vassivière accueille plus de 20 000 personnes. La maison du lac de Saint-Pardoux reçoit environ 8 000 personnes par an.



Offices de  
Tourisme  
de France

## 35 offices de tourisme en Haute-Vienne

Les offices de tourisme ont entamé un processus de requalification des lieux d'accueil et de formation du personnel. Ceci afin d'atteindre les exigences des nouvelles grilles de classement depuis 2012. Les offices engagent une démarche qualité pour satisfaire les attentes et les nouveaux comportements des touristes. Un bon nombre d'offices connaissent une démarche de mutualisation à l'échelle intercommunale. Seuls 3 offices bénéficient d'un nouveau classement : Saint-Germain-les-Belles, Saint-Yrieix-la-Perche et Magnac-Bourg.

4 OT/SI sont situés dans des « **villages étapes** » : à Bessines-sur-Gartempe, Bellac, Pierre-Buffière et Magnac-Bourg. Le label "Village étape" qualifie les services et les animations proposés aux usagers et aux touristes qui empruntent l'autoroute A20 et la N145.



# Estimation de la consommation touristique des hébergements commerciaux et non commerciaux

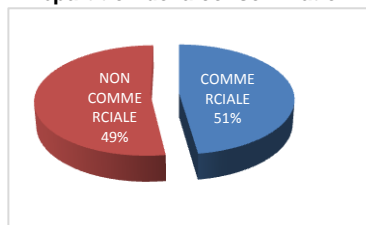
Hébergements classés ET non classés	OFFRE		FREQUENTATION		CONSOMMATION TOURISTIQUE	
	Lits	Répartition	Nuitées	Répartition	Dépenses	Répartition
<b>HOTELLERIE</b>	6 192	25%	713 613	42%	56 900 000	65%
<b>HOTELLERIE DE PLEIN AIR</b>	10 516	42%	267 741	16%	6 200 000	7%
<b>CHAMBRES D'HOTES</b>	1 445	6%	100 202	6%	5 100 000	6%
<b>MEUBLES ET LOCATIONS</b>	5 552	22%	522 798	31%	15 200 000	17%
<b>VILLAGES DE VACANCES</b>	873	3%	58 491	3%	3 800 000	4%
<b>AUTRES HEBERGEMENTS MARCHANDS</b>	445	2%	29 338	2%	850 000	1%
<b>TOTAL COMMERCIAUX</b>	<b>25 262</b>	<b>27%</b>	<b>1 692 182</b>	<b>25%</b>	<b>88 000 000</b>	<b>51%</b>
<b>HEBERGEMENTS NON COMMERCIAUX</b>	71 000	73%	4 969 953	75%	85 500 000	49%
<b>TOTAL HAUTE-VIENNE</b>	<b>96 262</b>	<b>100%</b>	<b>6 560 317</b>	<b>100%</b>	<b>173 500 000</b>	<b>100%</b>

Sources : ORTL / Haute-Vienne Tourisme

La consommation touristique comptabilise les dépenses réalisées par les clientèles françaises et étrangères. Sont exclues les dépenses des excursionnistes. Sont pris en compte les établissements déclarés et classés. Une estimation de l'ensemble des hébergements commerciaux et non commerciaux serait de 173 Millions d'euros.

Les dépenses dans les hébergements commerciaux sont estimées à 88 Millions d'euros. Les postes de dépenses sont les hébergements, les activités de loisirs, la restauration, l'alimentation, les visites, les souvenirs... La consommation des touristes séjournant en hébergements non commerciaux s'élève à près de 85 millions d'euros, soit 49% de la consommation touristique globale. Si l'hôtellerie de plein air possède le plus grand nombre de lits commerciaux en Haute-Vienne, elle ne pèse que 16% des nuitées et 7% des dépenses. Grace à Limoges, l'hôtellerie départementale représente 65% des dépenses.

Répartition de la consommation

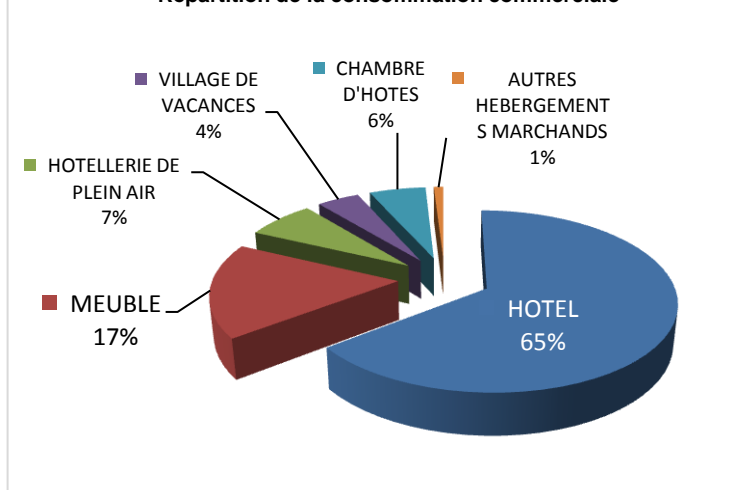


Dépenses moyennes par personne et par nuit:

34,2€ en hébergements commerciaux  
17,3€ en hébergements non commerciaux



Répartition de la consommation commerciale







## Enquête de clientèle touristique

**130 professionnels** du tourisme se sont mobilisés depuis 2009 (propriétaires de gîtes et de chambres d'hôtes, hôteliers, gestionnaires de campings, offices de tourisme, sites touristiques). Ils ont distribué des milliers de questionnaires et nous les en remercions. Les résultats présentés ci-dessous sont issus de **1647 questionnaires** qui ont été collectés en 4 ans. Les répondants ont séjourné en hébergements marchands (83%) et chez les parents et amis (17%). Les excursionnistes ne sont pas pris en compte. D'autres analyses complémentaires pourront être réalisées par filières et par territoire.

### PROFIL DE LA CLIENTELE EN HAUTE-VIENNE

**Les deux clientèles principales sont les couples sans enfants (49,5%) et les familles avec enfants (29%)** ; suivies des personnes seules (9,5%) et les visites à des amis (7,2%). 1,9% des clients viennent en groupe.

Avec **26,1%**, les **retraités** représentent la principale clientèle, devant les cadres (22,9%), les employés (18,3%) et les professions intermédiaires (11%). Cette répartition évolue très peu depuis 4 ans. Parmi les séniors on note que les **jeunes seniors** (entre 50 et 64 ans) seraient les plus nombreux (**37,6%**). Les plus de 65 ans représenteraient seulement 12,3% des touristes observés. Les moins de 50 ans représentent 40,1% des répondants. Les touristes font partie des classes moyennes et des catégories socioprofessionnelles supérieures. 48,7% gagnent plus de 2 500€ par mois.

### PRATIQUES DE SEJOUR EN HAUTE-VIENNE

33,1% des touristes en Haute-Vienne sont **déjà venues**. Internet (22,7%), les guides touristiques (21,7%) et le bouche à oreille (19,1%) sont les meilleurs modes de connaissance de la destination. A noter que 10% des visiteurs sont originaires du département.

Les motifs de séjour : **le tourisme est le motif principal de séjour (57,9%)**, loin devant l'étape (14,7%), et la visite à la famille et aux amis (12%). La notion d'étape et la visite à la famille et amis sont plus marquées en Haute-Vienne qu'en Limousin. 3,9% viennent pour des visites culturelles et sportives. 6% sont en voyage professionnel.

La durée de séjour : en majorité les touristes resteraient **une semaine (41,1%)**. Les courts séjours (de 1 à 3 jours) représenteraient 30,7% des répondants. Ils sont 26,8% des personnes ayant répondu à faire des longs séjours (9 jours et plus). Ils privilégieraient le pays Monts et Barrages et Limoges à 57,3% de l'ensemble des séjours.

Les modes d'hébergements marchands choisis sont (base 1377 questionnaires) : le gîte à 29,6%, l'hôtel à 29,4%, le camping à 27,4% et la chambre d'hôte à 18,6%. Les activités pratiquées durant le séjour : des **visites de villages (65,6%)**, **la promenade (64,6%)**, suivis par la découverte de la nature (46,8%). Viendraient ensuite les musées, les sites historiques, les marchés, la gastronomie et la plage (liste non exhaustive). Le farniente représente 25% des touristes.

Le **top 6 des sites** visités :

- |                          |                              |
|--------------------------|------------------------------|
| 1 – Limoges,             | 4 - Saint-Léonard de Noblat, |
| 2 – Oradour sur Glane,   | 5 - Eymoutiers               |
| 3 – Vassivière (le lac), | 6 - Saint-Pardoux(le lac).   |

La réservation : 72,7% des clients auraient réservé leur hébergement, dont 39,5% par Internet.

La fréquentation des Offices de Tourisme : 54,5% des touristes auraient fréquenté un Office de Tourisme durant leur séjour.

Les dépenses : la clientèle haut-viennoise dépense en moyenne par personne et par nuit : 73,1€ en hôtel, 50,4€ en chambres d'hôtes, 29,1€ en meublés, 24,6€ en camping et 34,2€ pour l'hébergement marchand en général.

### ORIGINES DES CLIENTELES EN HAUTE-VIENNE

Une forte **clientèle française de proximité (87%)**. Les principaux bassins émetteurs seraient : l'Île de France (17,1%), suivi du Centre (6,5%), Pays de la Loire (6,3%), Rhône-Alpes (6%), Poitou-Charentes (5,6%), Nord Pas de Calais (4,6%), et Bretagne (4,6%).

Un taux de clientèle étrangère à 13% qui est légèrement inférieur à celui du Limousin : parmi les clientèles étrangères on observe par ordre d'importance les Néerlandais, les Belges, les Britanniques et les Allemands.

Attention les données portent sur 183 observations.

### AVIS SUR LE RECEPTIF EN HAUTE-VIENNE

**Les motifs de satisfaction :**

La nature, le calme, l'accueil, la qualité des hébergements, les sites de visites, la gastronomie et la richesse du patrimoine et l'accès à l'information touristique.

**Les points à améliorer :**

Les prix des hébergements, la signalisation, les accès, les animations, les animations pour les enfants, les activités sportives et le manque de commerces.

Les intentions de retour : OUI à 64,2%, les touristes ont l'intention de revenir en Haute-Vienne. Ils sont 27% à répondre « plutôt oui ». Les délais de retour sont incertains car 25,2% des répondants ne savent pas quand ils pourraient revenir ; cependant 21,5% des personnes envisageraient de revenir dans un an et 25,2% dans moins d'un an (été et/ou printemps).

#### SOCL c'est...

Système d'Observation des Clientèles en Limousin (SOCL) est un **dispositif d'enquête permanent**, qui permet de mieux connaître les comportements, motivations, profils, motifs de satisfaction ou d'insatisfaction **des touristes en Limousin**. Constitué de façon à être **représentatif de l'offre et de la fréquentation touristique en Limousin**, le panel de diffuseurs SOCL associe à la démarche des hébergeurs, des gestionnaires de sites touristiques, des restaurateurs, des offices de tourisme... Les questionnaires sont **distribués d'avril à novembre**, sous forme de cartes T (préaffranchies) à retourner par les

## **Lexique :**

**Touriste** : visiteur qui passe au moins une nuit dans un lieu différent de son habitation habituelle ;

**Excursionniste** : visiteur qui ne passe pas la nuit dans un moyen d'hébergement dans le lieu visité ;

**Lits touristiques** : unité de mesure de l'offre touristique ;

**Lits marchands** : lits commercialisés à but lucratif ;

**Lits non marchands** : lits non commercialisés ;

**Arrivées** : nombre de personnes arrivées pendant la période étudiée ;

**Nuitées** : produit du nombre de personnes arrivées par le nombre de nuits passées dans l'établissement ;

**Taux d'occupation** : rapport entre le nombre lits touristiques occupés sur le nombre de lits touristiques offerts ;

**Durée moyenne de séjour** : rapport entre le nombre d'arrivées et le nombre de nuitées.



Limoges porcelaine

## **Remerciements**

Le Comité Départemental du Tourisme remercie tous les partenaires qui ont contribué à l'élaboration de ce document : CONSEIL GENERAL DE LA HAUTE-VIENNE, INSEE LIMOUSIN, ORTL LIMOUSIN, CCI DE LIMOGES ET HAUTE-VIENNE, ASSOCIATION DU TOURISME VERT, CLEVACANCES HAUTE-VIENNE, VACANCES HAUTE-VIENNE RESERVATION, AEROPORT LIMOGES BELLEGARDE, JOUSSET CONSULTANT, LES PRESTATAIRES D'HEBERGEMENTS, D'ACTIVITES ET RESPONSABLES DE SITES, MONUMENTS, MUSEES ET FESTIVALS.

Document réalisé par Haute-Vienne Tourisme

Document téléchargeable sur [www.tourisme-hautevienne.com](http://www.tourisme-hautevienne.com) - rubrique "espace pro"

**HAUTE-VIENNE TOURISME**  
17 Bis Boulevard Georges Périn 87000 Limoges  
Tél. : 05 55 79 04 04 - Fax : 05 55 79 79 47  
infotourisme@cdt87.com

[www.tourisme-hautevienne.com](http://www.tourisme-hautevienne.com)  
[www.tourisme-hautevienne.mobi](http://www.tourisme-hautevienne.mobi)  
[www.randonnee-hautevienne.com](http://www.randonnee-hautevienne.com)  
[www.routes-porcelaine-limoges-hautevienne.fr](http://www.routes-porcelaine-limoges-hautevienne.fr)



Cette brochure a été éditée avec le soutien du Conseil Général de la Haute-Vienne