



2021
BILAN TOURISTIQUE

Tous nos chemins mènent à vous
www.tourisme-hautevienne.com



Données de cadrage

POPULATION

Haute-Vienne : **372 359 habitants**

Soit 6,2% de la Nouvelle-Aquitaine.

GEOGRAPHIE ET ENVIRONNEMENT

Superficie : **5 520 km²** soit 32% du territoire régional

Densité : **67 hab.** au km²

Point culminant : Puy Lagarde 795 mètres

Point culminant aménagé : Mont Gargan 731 m



DECOUPAGE ADMINISTRATIF

Limoges Métropole **207 385 hab.**

Sous-Préfectures : Bellac (4 632 hab.) et Rochechouart (3 768 hab.)

21 cantons, **195** communes, **3** arrondissements : Bellac, Rochechouart et Limoges,

12 EPCI, **1** métropole : Limoges.

(Recensement de population – référence statistique 1er janvier 2019- INSEE)

ACCESSIBILITE

Aéroport de Limoges : **300 840 passagers** en 2019 et 69 393 en 2021, 32^e aéroport français.

Autoroute **A20 gratuite** (axe Paris – Toulouse) ; trafic de 20 à 66 000 véhicules / jour à Limoges.

Des nationales : la RN147 (Poitiers), la RN141 (Angoulême), la RN 21 (Périgueux) et la RN145 (Montluçon).

Train : Limoges – Paris en **3h**. Gare de Limoges 1,6 million de voyageurs en 2017.

Poids économique du tourisme

6,3 M de nuitées commerciales et non commerciales – **264 M** d'€ de dépenses touristiques (2020).

6 000 emplois touristiques au fil de l'année (Insee et CRT Nouvelle-Aquitaine au 31/12/2019) ; la part de l'emploi touristique dans le tourisme est à 4% de la population active du département. La communauté urbaine de **Limoges représente 4 100 emplois** pour 4,5% de la population active.

La capacité d'accueil touristique en Haute-Vienne

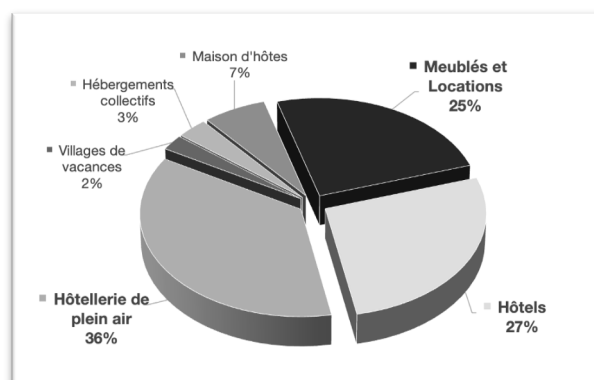
LE PARC D'HEBERGEMENTS TOURISTIQUES CLASSES, LABELLISES OU QUALIFIES

| | Etablissements | Unités | Lits | % du total |
|---------------------------------------|----------------|-------------|--------------|---------------|
| Hébergements collectifs | 22 | 244 | 674 | 3,2% |
| Gîtes d'étape et de groupe | 18 | 64 | 453 | 2,2% |
| Structures polyvalentes d'hébergement | 4 | 180 | 221 | 1,1% |
| Hôtellerie de plein air | 118 | 3172 | 7617 | 36,3% |
| Aires d'accueil de camping-car | 62 | 633 | | |
| Aires naturelles de camping | 6 | 78 | 234 | 1,1% |
| Campings à la ferme | 5 | 34 | 102 | 0,5% |
| Campings classés | 31 | 1887 | 5661 | 27,0% |
| Campings non classés | 14 | 540 | 1620 | 7,7% |
| Hôtels | 97 | 2825 | 5650 | 26,9% |
| Hôtellerie classée | 50 | 1797 | 3594 | 17,1% |
| Hôtellerie non classée | 43 | 871 | 1742 | 8,3% |
| Résidences hôtelières | 4 | 157 | 314 | 1,5% |
| Maisons d'hôtes | 205 | 530 | 1387 | 6,6% |
| Chambres d'hôtes labellisées | 89 | 236 | 653 | 3,1% |
| Chambres d'hôtes non labellisées | 116 | 294 | 734 | 3,5% |
| Meublés et Locations | 780 | 872 | 5142 | 24,5% |
| Gîtes d'enfants | 1 | 1 | 15 | 0,1% |
| Hébergements insolites | 12 | 34 | 138 | 0,7% |
| Résidences de tourisme | 3 | 37 | 125 | 0,6% |
| Meublés labellisés | 468 | 468 | 2960 | 14,1% |
| Meublés classés | 79 | 79 | 424 | 2,0% |
| Meublés non classés | 211 | 221 | 1203 | 5,7% |
| Gîtes de groupe | 6 | 32 | 277 | 1,3% |
| Villages de vacances | 2 | 97 | 507 | 2,4% |
| Villages de vacances | 2 | 97 | 507 | 2,4% |
| Total général | 1224 | 7740 | 20977 | 100,0% |

En 2021, la Haute-Vienne offre quasiment 21 000 lits marchands répartis sur plus de 1200 établissements. L'offre en hébergements commerciaux est majoritairement composée de campings, suivi par les hôtels et les meublés et autres locations de vacances. L'offre en meublés classés ou labellisés ainsi que les maisons d'hôtes est stable depuis la crise du Covid-19. La Haute-Vienne se caractérise par une capacité hôtelière urbaine (à 85% sur Limoges) disponible toute l'année et par des maisons d'hôtes répartis sur tout le territoire dont l'espace rural. Les hébergements de grande capacité se développent d'années en années. Ce sont des hébergements de qualité avec une majorité d'établissements qui sont positionnés en niveau de qualité 3 et 4.

Répartition des lits touristiques

Sources : base de données CDT/CRT, 1^{er} Juillet 2021



L'hôtellerie de plein air

OFFRE

Source : base de données LEI, CDT.

51 campings dont **31** établissements classés.

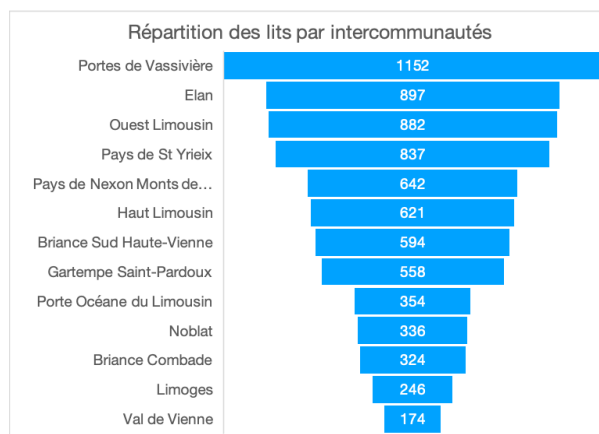
20 campings non classés.

39 établissements avec une offre locative.

6 campings à la ferme.

56 aires de services ou bornes de camping-cars.

7 617 lits touristiques classés et non classés



Répartition de la capacité d'accueil en campings classés

Selon le type et la catégorie

| | Etab. | Lits | Répartition | Lits nus | Lits locatifs |
|-------------------|-----------|--------------|-------------|--------------|---------------|
| 1 et 2 étoiles | 14 | 1 893 | 34% | 1 659 | 234 |
| 3, 4 et 5 étoiles | 17 | 3 768 | 66% | 2 853 | 915 |
| Total | 31 | 5 661 | 100% | 4 512 | 1 149 |

La capacité d'hébergements de l'hôtellerie de plein air représente 36,3% de l'offre marchande départementale (35,7% en 2019).

74,2% des établissements sont classés (76% en 2019). On dénombre en outre 6 campings à la ferme et 20 campings non classés.

L'offre locative progresse en passant de 15,9% de la capacité d'accueil en hôtellerie de plein air en 2019 à 20,3% en 2021

Un parc de qualité qui se maintient : le haut de gamme pèse 66% des lits classés.

Le département comptabilise un camping classé 5 étoiles (seul camping dans l'agglomération de Limoges).

La répartition de la capacité d'hébergements de l'hôtellerie de plein air par EPCI est relativement homogène sur le territoire ; seule la communauté de communes Portes de Vassivière dépasse les 1000 lits en hôtellerie de plein air.

LA FREQUENTATION DES CAMPINGS

Source : INSEE Nouvelle-Aquitaine.

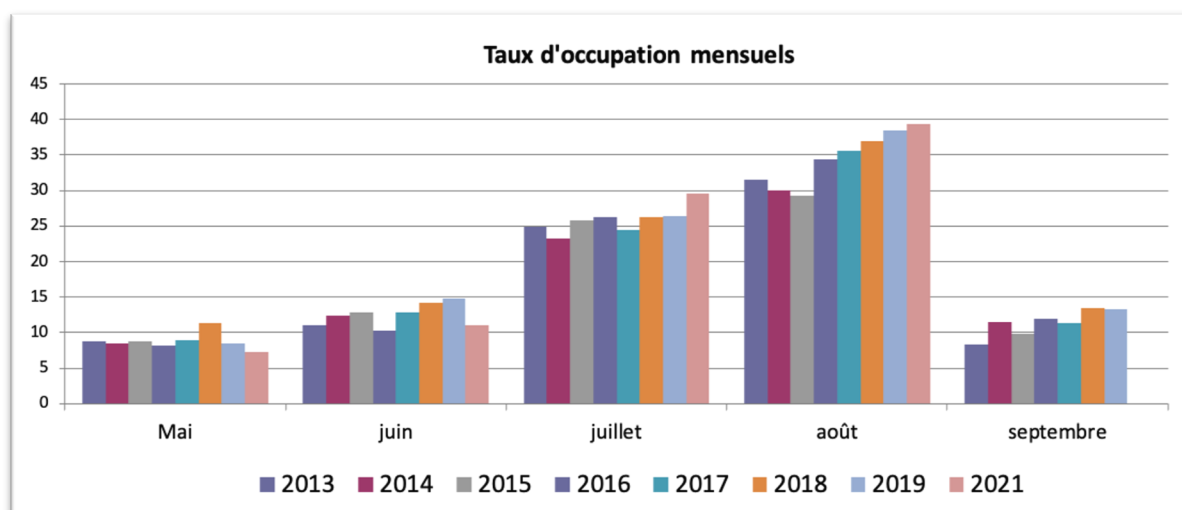
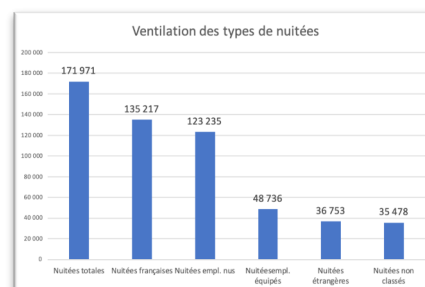
Avertissement méthodologique : l'enquête réalisée par l'INSEE a été perturbée par la crise du Covid19 en 2021 (restriction de circulation du 3 avril au 3 mai 2021) ; elle a débuté en mai (avril les années précédentes) jusqu'en septembre en mode dégradé (sans les données sur les étrangers). L'INSEE diffuse les données complètes de juillet à septembre.

171 971 nuitées totales.

135 217 nuitées françaises et **36 753** nuitées étrangères.

Les nuitées étrangères représentent 21,4% de l'ensemble des nuitées. 79,4% des nuitées sont réalisées dans des campings classés. Les étrangers occupent des emplacements nus à 86,3% de l'ensemble des nuitées étrangères.

| 2019 rétropolés | Campings | 2021 | Évolution |
|-----------------|--------------------------|---------|-----------|
| 216 759 | nuitées totales | 171 971 | - 20,6 |
| 157 018 | nuitées françaises | 135 217 | - 13,9 |
| 59 740 | nuitées étrangères | 36 753 | - 38,5 |
| 20,5% | taux d'occupation (TO) | 22,2% | + 1,7 |
| 27,6% | part nuitées étrangères | 21,4% | - 6,2 |
| 2,7 | durée moyenne de séjour | 3 | + 0,3 |
| 21,4% | TO Campings 1* et 2** | 23,3% | + 1,9 |
| 20,1% | TO Campings 3***, 4**** | 25,6% | + 5,5 |
| 18,9% | TO Emplacements nus | 19,7% | + 0,8 |
| 28,1% | TO Emplacements locatifs | 37,6% | + 0,5 |



En 2021 (de mai à septembre) et comparé à 2019, les nuitées comme les arrivées sont en baisse. Ce sont les baisses importantes de clientèles étrangères qui impactent significativement le bilan 2021.

Cependant, le taux d'occupation (TO), qui s'est élevé à 22,2%, est en augmentation sur l'ensemble de la saison. Les établissements se sont mieux remplis en 2021 après une année 2020 chaotique.

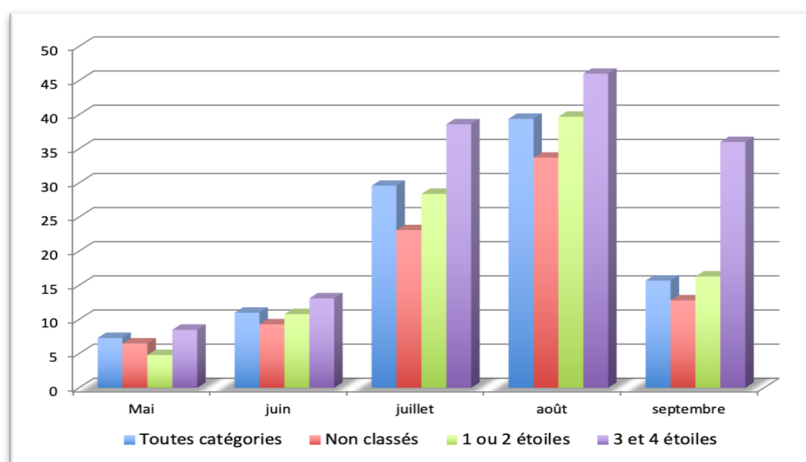
On peut aussi signaler les variations suivantes :

- Le TO des campings non classés est faible à 18,5% ; à l'inverse le TO des 3 étoiles est de 23,3% et celui des 4 étoiles est de 29,7%
- Le TO des emplacements équipés varie de 25,3% pour les campings non classés à 50,7% pour les 4 et 5 étoiles ;
- Le taux de remplissage moyen de 2,5 personnes monte à 3,1 pour les emplacements équipés et 3,2 pour les équipés en 4 et 5 étoiles.

Les campings du nord et de l'est de la Haute-Vienne ont atteint un TO de 30% de juillet à septembre. Ceux du sud-ouest sont à 28,1%.

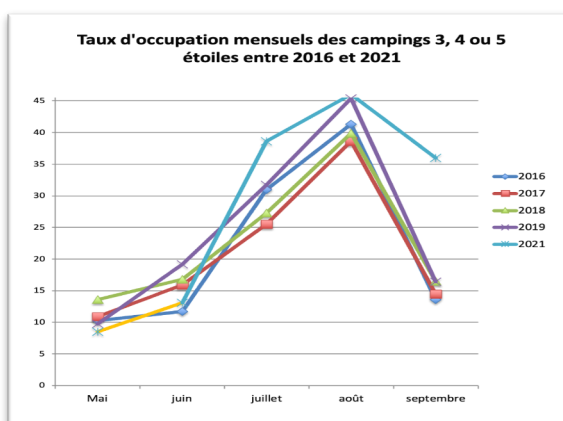
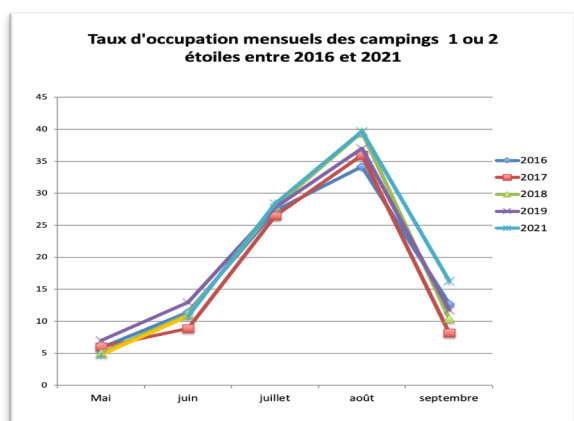
Les TO en Nouvelle-Aquitaine sont supérieurs à ceux de la Haute-Vienne : 40% pour le global ; 32,8% pour les emplacements nus et 49,7% pour les emplacements équipés. Le niveau d'occupation des campings de la Haute-Vienne se situe dans un groupe de départements ruraux comme la Charente (20,1%), la Corrèze (25,2%), la Creuse (25,6%), la Vienne (24,8%) et les Deux-Sèvres (20,5%). Les départements littoraux, mais aussi la Dordogne, affichent des TO supérieurs à 40%.

Taux d'occupation par catégorie de classement en 2021



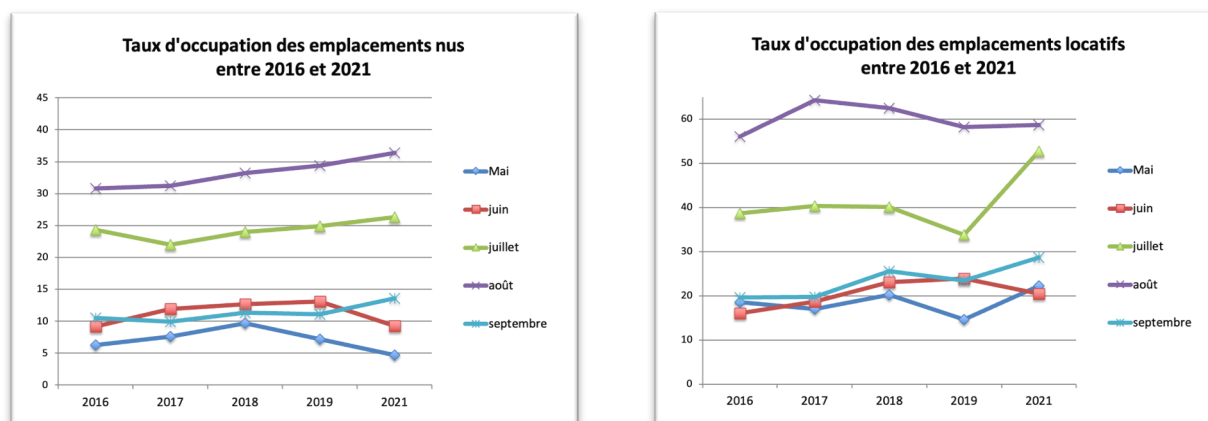
Les campings non classés tirent vers le bas les chiffres départementaux d'années en années.

Répartition des taux d'occupation par niveau de classement



L'activité de l'hôtellerie de plein air est très marquée par la haute saison. Il existe une trop forte concentration de la fréquentation sur les mois de Juillet et Août même si la fréquentation au mois de Juin augmente.

Historiques taux d'occupation nus et locatifs



Les taux d'occupation des emplacements locatifs sont deux fois plus importants que ceux des emplacements nus. Les emplacements nus stagnent toujours autour de 20% depuis quelques années au meilleur de la saison.

Une durée moyenne de séjour :

Contrairement aux années précédentes, la durée moyenne de séjour (DMS) augmenterait en 2021 à 3 points (contre 2,7 en 2019 et 2018), que cela soit pour les Français à 2,9 ou pour les étrangers à 3,1.

Outre la nationalité française, les facteurs qui favorisent des DMS plus longues sont :

- les emplacements équipés (4,1 jours contre 2,6 pour les emplacements nus) ;
- le classement en 3 ou 4 étoiles (3,4 jours en 3* et 3 jours en 4*),

Les arrivées

Les Français sont venus moins nombreux (-4,2% en emplacements nus et -33,2 pour les emplacements équipés) comme les étrangers pour lesquels on enregistre une perte massive de 47 points des arrivées (-48,7% pour les emplacements nus et -11,2% pour les emplacements équipés).

Les nuitées françaises et étrangères

L'hôtellerie de plein air a généré en 2021 un volume de fréquentation de **171 971 nuitées**, en baisse de -18,1% en 2 ans. Les baisses des nuitées touchent les Français (-10,8%) comme les étrangers (-37%). Ce sont les équipements locatifs dans les campings non classés qui subissent les baisses les plus importantes.

Les campings de 3 à 5 étoiles ont représenté 56,9% des nuitées (60,3% en 2019), alors qu'ils constituent 66% de la capacité d'accueil classée. Si les nuitées françaises pèsent déjà 78,6% des nuitées, les Français représentent aussi 53,2% de l'ensemble des nuitées en emplacements nus.

Les nuitées en emplacements nus représentent 71,6% de l'ensemble des nuitées. Les emplacements équipés (28,4% des nuitées) sont occupés 89,6% par les Français.

Les néerlandais sont la principale clientèle étrangère avec plus de 50% des arrivées et 67% des nuitées étrangères. Suivent les Belges et les allemands. En 2021, les données sur l'Angleterre ne sont pas disponibles. Ces derniers sont généralement dans le tiercé des étrangers présents en Haute-Vienne.

L'hôtellerie

OFFRE

Source : base de données LEI, CDT.

50 établissements classés.

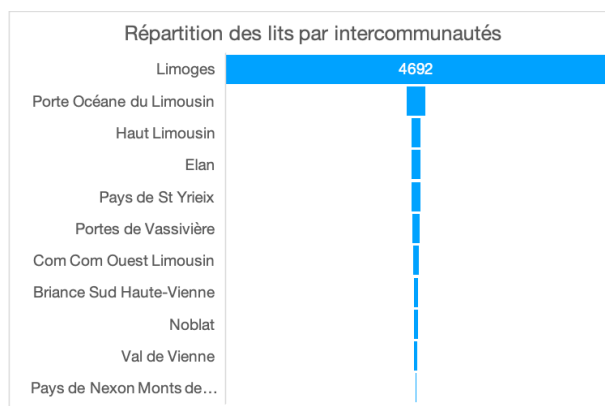
3 594 lits en hôtels classés.

4 résidences hôtelières.

314 lits en résidences

43 hôtels non classés (1 742 lits 30,8% du total des lits).

5 650 lits classés et non classés



Répartition de la capacité d'accueil en hôtels classés

| | Etab. | Lits | Part Capacité |
|--------------|-----------|--------------|---------------|
| 1 étoile | 2 | 48 | 1,3% |
| 2 étoiles | 14 | 926 | 25,7% |
| 3 étoiles | 29 | 2128 | 59,2% |
| 4 étoiles | 5 | 492 | 11,8% |
| Total | 50 | 3 594 | 100% |

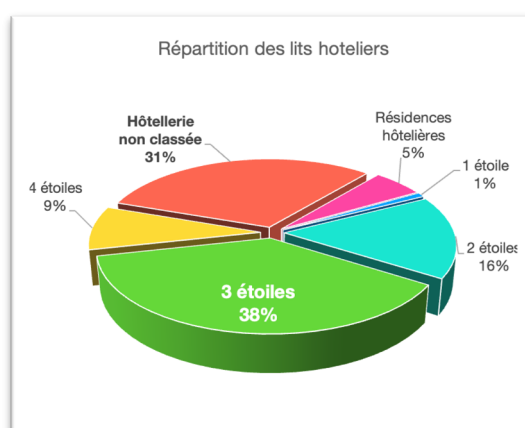
Le poids de Limoges et de son agglomération :

Limoges Métropole affiche 83% (+1%) des lits classés et non classés du département (4 692 lits).

La Haute-Vienne offre en 2021 plus de 5 600 lits hôteliers répartis sur 97 établissements. La capacité d'hébergements hôteliers classés a diminué (-7,5 par rapport à 2019). L'offre hôtelière et assimilée représente 26,9% de la capacité d'accueil marchande du département (26,6% en 2019).

63,6% du parc hôtelier est classé (69,4% en 2019). Ce sont les hôtels en 3 étoiles qui augmentent le plus en nombre de lits. Les 1 étoile ont presque disparu.

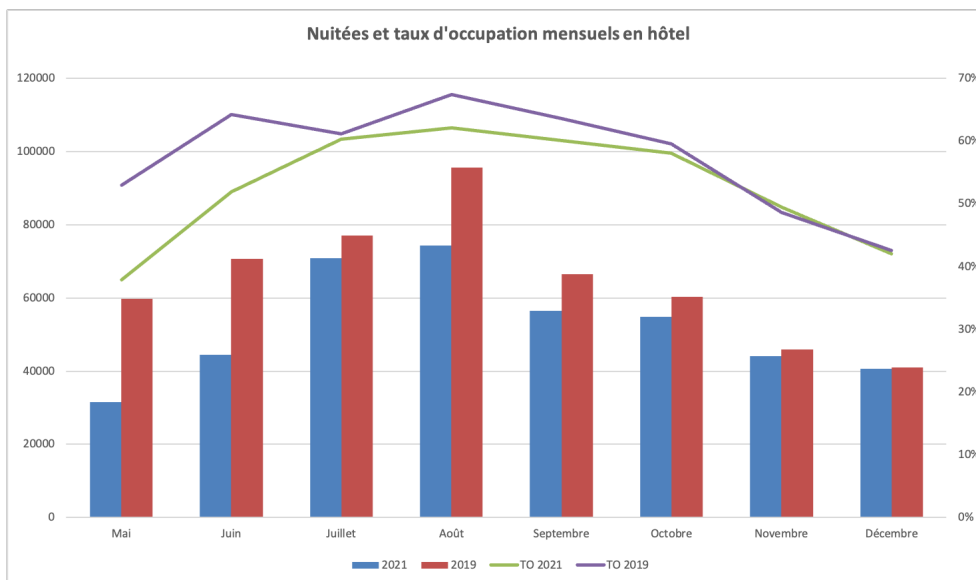
Si l'offre hôtelière se concentration toujours en espace urbain, la zone rurale peine à conserver une offre hôtelière. Celle-ci passe de 1000 lits en 2019 à 958 lits en 2021.



LA FREQUENTATION DES HOTELS

Source : INSEE Nouvelle-Aquitaine.

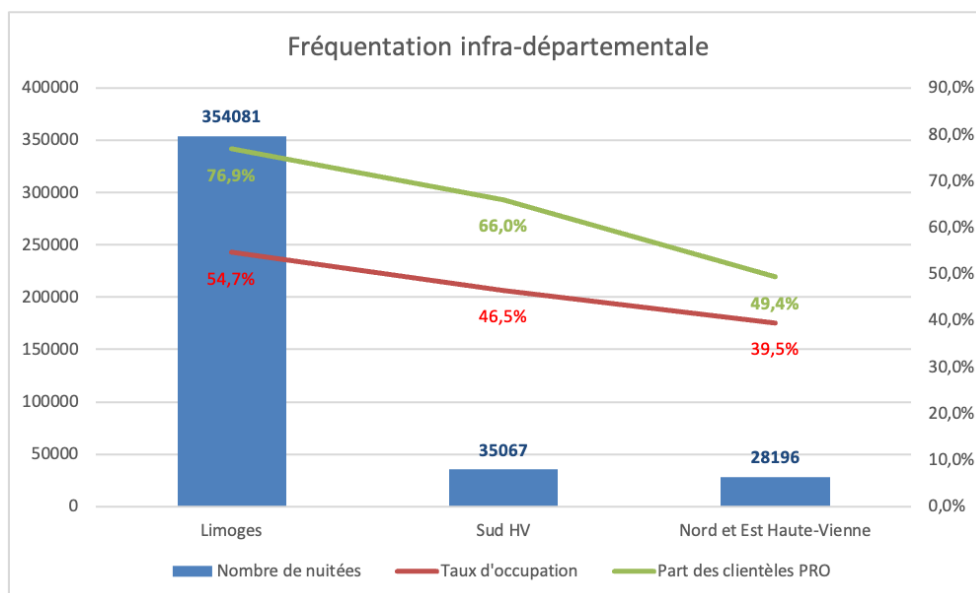
Méthodologie : en 2021, la période d'observation porte sur les mois de mai à décembre, l'enquête mensuelle ayant été allégée de janvier à avril pour disposer d'indicateurs régionaux restreints compte tenu de la crise sanitaire liée au Covid-19. Nous avons fait le choix de comparer 2021 à 2019 car l'année 2020 a été fortement perturbée par l'épidémie de Covid-19 et n'a pas permis la collecte de données.



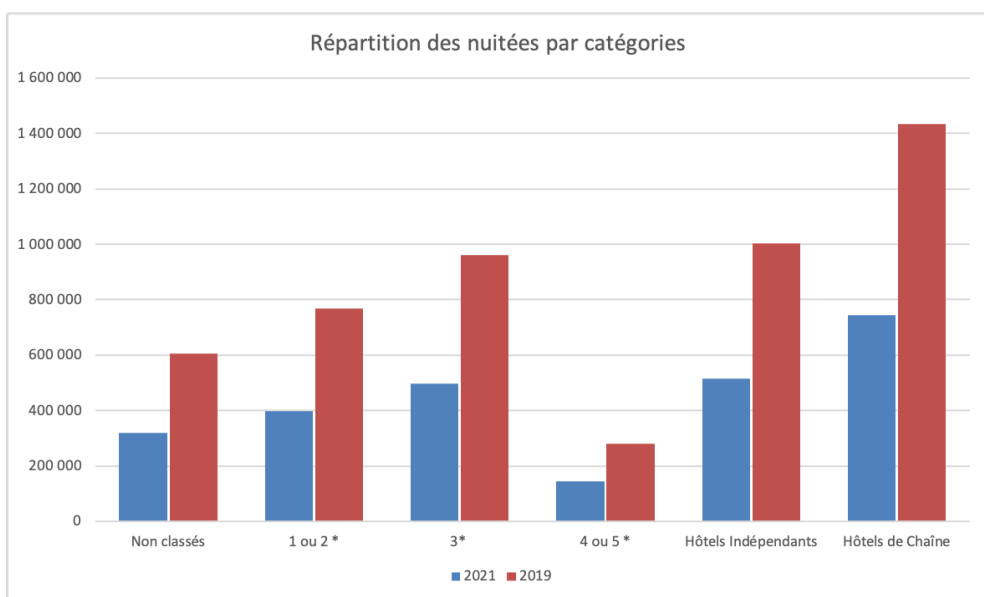
En 2021, le volume global de nuitées de mai à décembre est estimé à environ 417 000 soit une baisse proportionnée par rapport à 2019 de - 24%. Cette baisse est visible sur tous les mois observés. Les taux d'occupation seraient également en baisse à l'exception des mois de novembre et décembre.

La fréquentation estivale de juillet à août pèse 34% du total des nuitées en 2021 soit 10 points de plus qu'en 2019. Les nuitées sur Limoges et son agglomération représentent 84% des nuitées consommées dans le département.

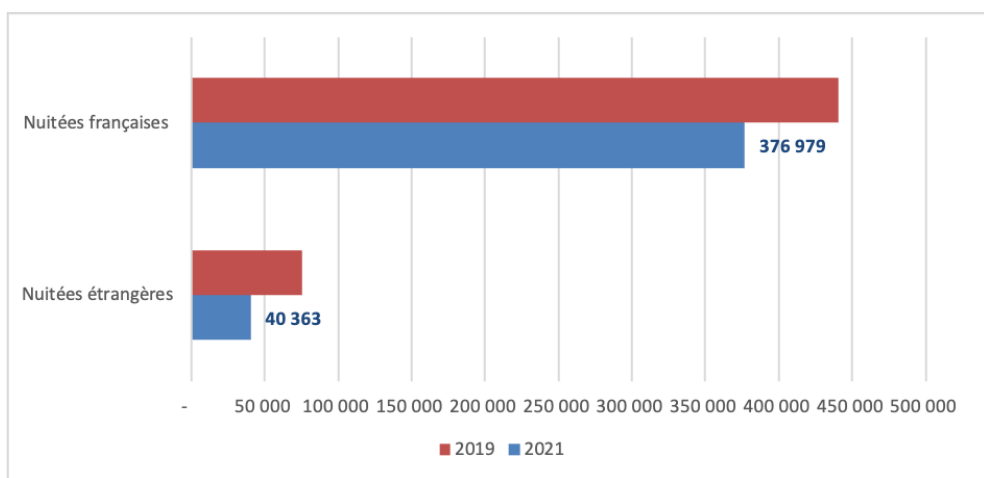
Le taux d'occupation moyen annuel est de 52,7% soit une baisse de 4,8 points sur 2019. On observe une différence de 15 points au niveau des taux d'occupation entre les territoires à l'intérieur du département, à l'avantage de Limoges. La part des clientèles d'affaires varie de 27 points d'un bout à l'autre du département. A l'échelle du département, la part des clientèles professionnelles augmente de 10,3 points pour atteindre 74,3%.



| | Non classés | 1 ou 2 * | 3* | 4 ou 5 * | Hôtels Indépendants | Hôtels de Chaîne |
|-------------------|----------------|----------------|----------------|---------------|---------------------|------------------|
| Mai | 5 752 | 10 150 | 13 334 | 2 378 | 19 461 | 12 153 |
| Juin | 8 416 | 13 634 | 18 079 | 4 290 | 18 291 | 26 127 |
| Juillet | 13 634 | 23 119 | 26 094 | 9 306 | 29 013 | 41 862 |
| Août | 18 079 | 22 929 | 27 764 | 9 825 | 31 820 | 42 470 |
| Septembre | 4 290 | 17 486 | 23 218 | 5 934 | 24 288 | 32 180 |
| Octobre | 18 291 | 17 480 | 21 851 | 5 837 | 22 729 | 32 182 |
| Novembre | 26 127 | 12 824 | 18 681 | 4 686 | 16 537 | 27 606 |
| Décembre | 5 920 | 13 751 | 15 750 | 5 202 | 12 797 | 27 826 |
| Total 2021 | 100 508 | 131 372 | 164 770 | 47 458 | 174 936 | 242 406 |
| Total 2019 | 186 848 | 238 961 | 298 128 | 88 248 | 312 120 | 446 532 |



En 2021, la part des nuitées françaises se situe à 91% du total annuel. Les nuitées françaises seraient en baisse de 17% sur les mois de mai à décembre 2021 sur 2019. Ce sont les mois de mai à septembre qui sont les plus déficitaires. Cependant, la part des Français serait en hausse de 4,5%. En 2021 la part des étrangers baisse de 4,5 points et représente 9% des nuitées.



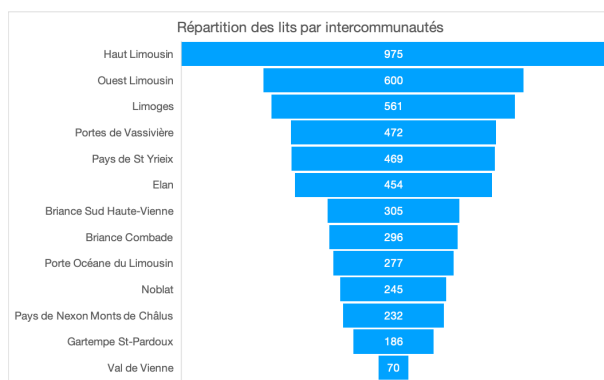
Le détail de la fréquentation étrangère par nationalités n'est pas disponible en 2021 pour des raisons de fiabilité statistique et sur les conseils de l'INSEE Nouvelle-Aquitaine.

Les gîtes ruraux et les meublés

OFFRE

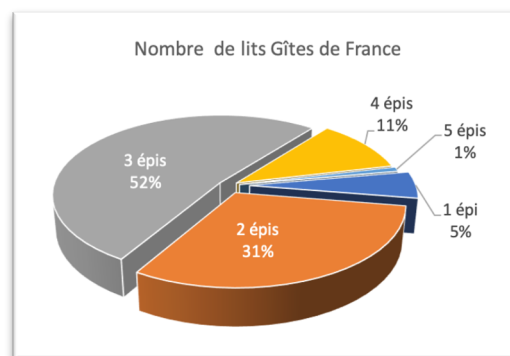
Source : base de données LEI, CDT.

- 780** unités d'hébergements dont
- 448** établissements Gîtes de France
- 21** établissements Clévacances
- 79** meublés de tourisme classés non labellisés
- 211** meublés non classés (1 203 lits)
- 5 142** lits en meublés



Répartition de la capacité d'accueil des Gîtes de France (avec les petites unités, les gîtes de groupe et les gîtes en hameau)

| | Établissements | Lits | % |
|--------------|----------------|--------------|-------------|
| 1 épi (+EC) | 16 | 71 | 2,1% |
| 2 épis | 195 | 1 044 | 31,6% |
| 3 épis | 201 | 1 421 | 43,1% |
| 4 épis | 33 | 325 | 9,8% |
| 5 épis | 2 | 29 | 0,9% |
| Total | 494 | 3 303 | 100% |

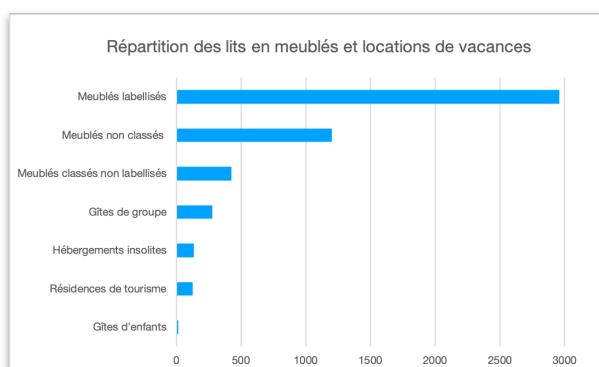


Une offre diffuse en locations de vacances et en meublés de tourisme, de qualité et qui se maintient globalement d'année en année en nombre d'établissements et en nombre de lits. Mais la part des lits non classés et ou labellisés augmentent légèrement tous les ans.

Les meublés et les gîtes ruraux représentaient près de 800 établissements et une capacité de plus 5 100 lits, soit 25% de la capacité en hébergements marchands du département.

65,8% de cette offre est classée ou labellisée soit 3 384 lits. 64,2% de l'offre est labellisée Gîtes de France. % des 494 établissements labellisés sont des Gîtes de France. 23,4% des lits sont non classés.

Une présence



LA FREQUENTATION EN 2021

Gîtes en centrale de réservation :

294 gîtes en locations

Nombre moyen de semaines de location : **18**

Taux d'occupation annuel : **42,5%**

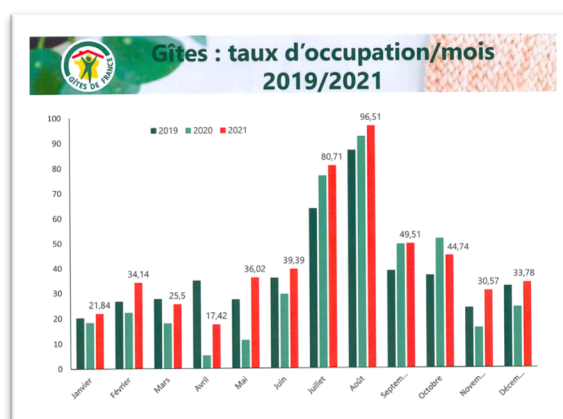
Nombre de nuitées réalisées : **122 197**

Panier moyen par contrat : 646€

Durée moyenne de séjour 7,4

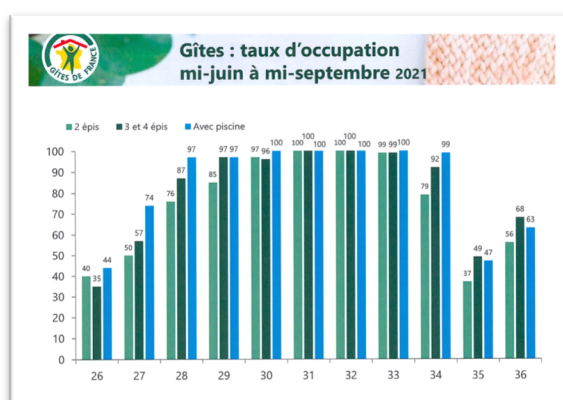
Part des contrats internet à 52%

Origines françaises à 89% dont Île de France 22% et Nouvelle-Aquitaine 21%



Sources : Gîtes de France Réservation Haute-Vienne

L'année 2021 est marquée par une reprise post crise du Covid-19. Les réservations sont reparties à la hausse après une année 2020 déficitaire en volume d'affaires. Les taux d'occupation sont meilleurs sur 9 mois de l'année par rapport à 2020 et 2019. Cinq semaines d'été ont connu des remplissages de 92% à 100%.



Sources : Gîtes de France Réservation Haute-Vienne

Gîtes et meublés de tourisme en location directe

Les enquêtes sur le parc de locations déclarées et/ou classées (hors centrale de réservation) obtiennent des faibles volumes de répondant qui ne permettent pas l'établissement de statistiques fiables.

Le taux d'occupation (TO) moyen mensuel constaté en 2021 (sur la base des 40 répondants à l'enquête) est compris entre 27% et 67% de mai à septembre. Les TO hebdomadaires pendant la très haute saison sont compris entre 74% et 79%. Les nuitées françaises représentent 87% des nuitées de mai à septembre. Ile de France 26% et Nouvelle-Aquitaine 25% sont les deux premières régions émettrices de clientèles. Les Belges seraient la première clientèle étrangère.

Les annonces sur les plateformes collaboratives

Sources : Airdna (Airbnb, Vrbo, Abritel)

Nombre d'annonces mensuelles proposées à la vente : 1208 - Nombre d'annonces réservées au moins une fois dans le mois : 890 - Prix moyen à la nuitée : 112€ - Taux d'occupation moyen : 53%

Nombre de nuits proposées : 259 209 - Nombre de nuits réservées : 139 952.

Revenus générés : 15 986 179€

En 2021, hausse générale des annonces, des réservations, des prix et des ventes en ligne.

Les maisons d'hôtes

OFFRE

Source : base de données LEI, CDT.

205 établissements maisons d'hôtes dont

51 établissements Gîtes de France

1 établissements Clévacances

2 établissements Accueil Paysan

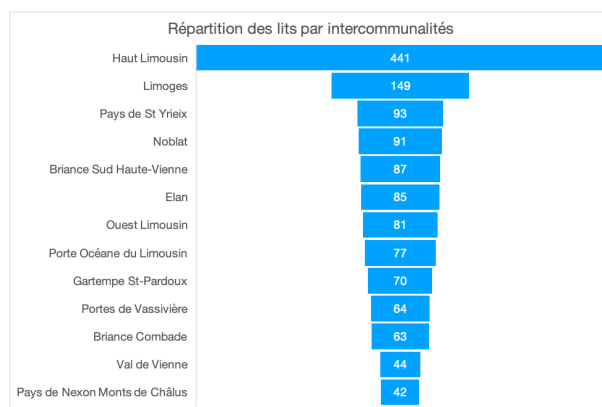
1 établissement Fleurs de Soleil

1 établissement Rando Accueil

32 établissements Chambres d'Hôtes Référence

794 lits touristiques labellisés ou qualifiés

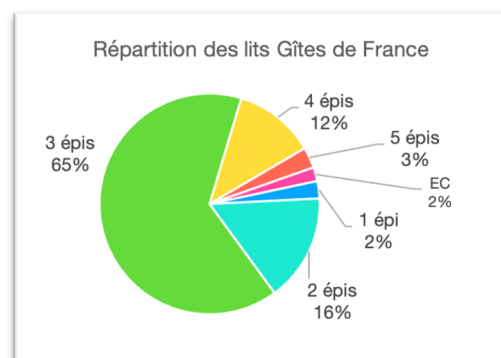
110 établissements (676 lits) en chambres non labellisées



Répartition des chambres d'hôtes Gîtes de France (GDF)

Selon le type et la catégorie

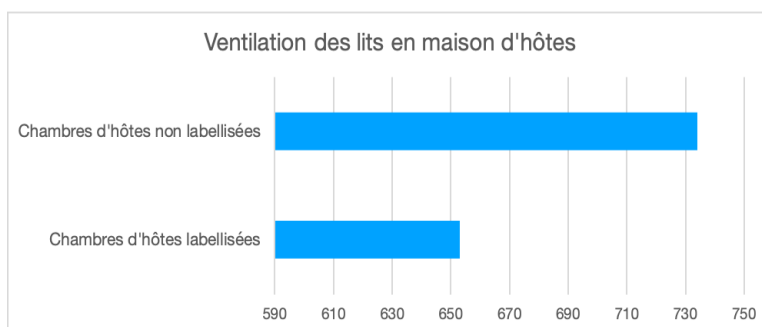
| | Etablissements | Lits | % |
|--------------|----------------|------------|-------------|
| 1 épi | 2 | 10 | 2.5 % |
| 2 épis | 8 | 62 | 15.7 % |
| 3 épis | 33 | 255 | 64,7 % |
| 4 épis | 5 | 47 | 11,9% |
| + EC | 2 | 8 | 2% |
| Total | 51 | 394 | 100% |



En 2021, la Haute-Vienne propose un nombre décroissant d'établissements (-5,9%) avec 205 maisons d'hôtes (218 en 2019) pour une capacité d'hébergement de 1 387 lits (-5,5%) sur 2019.

47% de la capacité est labellisée (54% en 2019).

Comme pour les meublés et les locations, Gîtes de France reste le label le plus représenté dans le département : 60% de la capacité labellisée (en baisse) et 28% de la capacité totale (36% en 2019). Chambre d'hôte Référence progresse avec 33% des lits labellisés. A noter l'apparition de la première maison d'hôtes Rando Accueil.



LA FREQUENTATION DES CHAMBRES D'HOTES EN 2021

Source : SPL Terres de Limousin.

94 000 nuitées totales dont **44 180** en chambres d'hôtes labélisées ou référencées et 49 820 en chambres d'hôtes non labellisées.

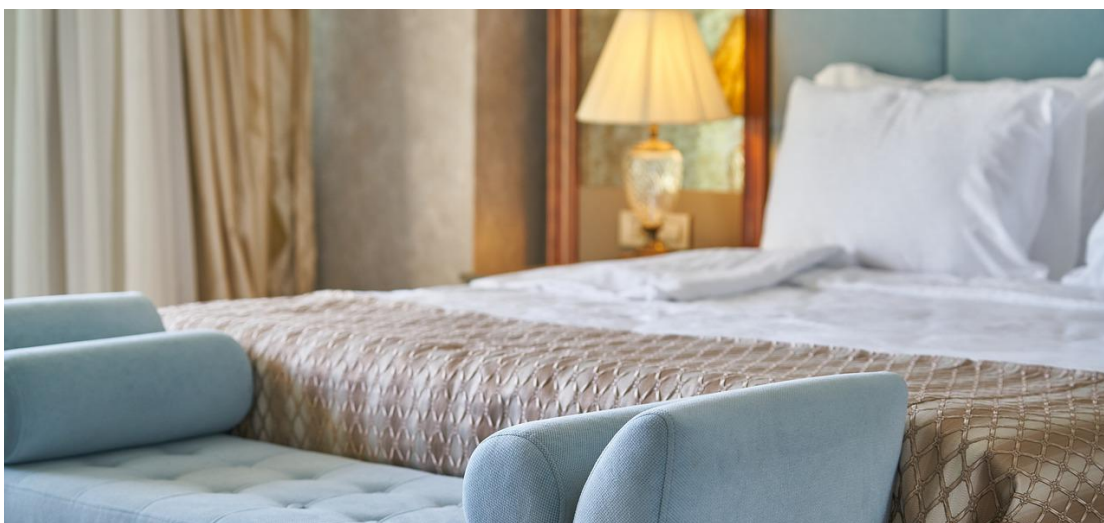
67 serait le nombre moyen de nuits par lit en Maisons d'hôtes sur la base des résultats à l'enquête réalisée en 2021. Le faible nombre de réponses (28) ne permet pas d'établir des données de performance fiable. Les estimations sont réalisées à partir d'un nombre de jour d'ouverture par an compris entre 254 et 365 jours.

58% de répondants satisfaits par les nuitées réalisées dont 24% estimeraient une forte hausse de leurs nuitées. L'année 2021 ayant été marquée par la sortie de la crise sanitaire, les données se veulent rassurantes. **48% de répondants satisfaits par le chiffre d'affaires** et 10% des répondants qui estiment que l'année 2021 a été équivalente à 2020 et 24% estimeraient une baisse de leurs chiffres d'affaires.

Part des **clientèles françaises à 87%** sur l'ensemble des clientèles. 34% des Français sont Parisiens ou franciliens. Viennent ensuite les nordistes, les aquitains et les normands.

Part de la **clientèle étrangère : 13%**. Les origines sans ordre d'importance : les Belges, les Néerlandais, les Anglais, les espagnols et les Allemands.

Certaines maisons d'hôtes qui réalisent de bons résultats se distribuent via des O.T.A (Booking et Airbnb principalement).



Fréquentation des principaux sites et lieux de visite

Les sites et lieux de visite les plus fréquentés (entrées gratuite et payante > à 10 000) ayant répondu à l'enquête annuelle sur les résultats 2021.

| | |
|---|-----------------|
| Village martyr d'Oradour-sur-Glane (gratuit) | 101 392 ↘ |
| Parc zoologique et paysager du Reynou au Vigen (payant) | 68 974 ↘ |
| Centre de la Mémoire d'Oradour sur Glane (payant) | 68 431 ↘ |
| Centre International d'Art et du Paysage de Vassivière (payant) | 48 256 ↘ |
| <i>Aquarium du Limousin à Limoges (payant)</i> | <i>40 000 ↘</i> |
| <i>Parc de Bellevue à Limoges (payant)</i> | <i>30 000 →</i> |
| Château de Châluçet (accès gratuit, visite commentée payante) | 24 912 ↘ |
| Nostalgie Rurale à Montrol Senard (gratuit) | 22 767 ↗ |
| Espace Hermeline à Bussière-Galant (Payant) | 20 930 ↗ |
| Musée des Beaux Arts de Limoges à Limoges (payant) | 18 461 ↘ |
| <i>Train touristique de Vassivière (gratuit)</i> | <i>17 826 ↗</i> |
| Musée national de la porcelaine Adrien Dubouché à Limoges (payant) | 17 000 ↘ |
| <i>Bateau Taxi de Vassivière (gratuit)</i> | <i>15 427 ↘</i> |
| Moulin du Gôt à Saint-Léonard de Noblat (payant) | 13 824 ↘ |
| <i>Petit train de Limoges (payant)</i> | <i>13 200 ↗</i> |
| <i>Musée de la résistance et de la déportation à Limoges (payant)</i> | <i>10 000 ↘</i> |
| Féeriland ou le musée de la maquette (payant) | 10 000 ↘ |
| Ecomusée la Cité des Insectes à Nedde (payant) | 9 816 ↘ |
| Four à porcelaine des Casseaux à Limoges (payant) | 9 165 ↗ |

En gris : les estimations.

Top 3 des sites payants

Parc zoologique du Reynou

Centre de la Mémoire d'Oradour sur Glane

Centre International d'Art et du Paysage de Vassivière

Top 3 des sites gratuits

Village martyr d'Oradour sur Glane

Château de Châluçet

Nostalgie Rurale à Montrol Senard

Remerciements

Haute-Vienne Tourisme remercie tous les partenaires qui ont contribué à l'élaboration de ce document : CONSEIL DEPARTEMENTAL DE LA HAUTE-VIENNE, INSEE NOUVELLE-AQUITAINE, CCI DE LIMOGES ET HAUTE-VIENNE, ASSOCIATION DU GITES DE FRANCE HAUTE-VIENNE, LES PRESTATAIRES D'HEBERGEMENTS, D'ACTIVITES ET RESPONSABLES DE SITES, MONUMENTS, MUSEES ET FESTIVALS.

Document téléchargeable sur notre espace pro www.pro.tourisme-hautevienne.com